

BEDÖMNING AV KONSEKVENSER FÖR NATURMILJÖ, DETALJPLAN VALLHALLA

BAKGRUND

WSP Sverige AB har genomfört en örninventering samt naturvärdesinventering enligt SIS-standard för delar av fastigheten Vallhalla 1:96 i Ockelbo kommun, Gävleborgs län. Syftet med inventeringarna är att utgöra underlag för framtida planläggning och tillståndsansökan för ett planerat datacenter.

Inventeringarna innehåller bara resultat av de naturvärden som finns, inte en bedömning av hur en framtida exploatering kan påverka naturvärdena, eftersom utformning av detaljplan och planerad verksamhet inte var känd vid rapporternas färdigställande.

Detta dokument omfattar bedömningar för naturmiljön utifrån den utformning som och omfattning planen har i november 2024.

RESULTAT AV INVENTERINGAR

Örninventering

Örninventering genomfördes i februari 2024. Rapporten i sin helhet innehåller skyddsklassad information och är därmed inte en offentlig handling, men slutsatserna är att varken havsörn eller kungsörn häckar inom inventeringsområdet, och området bedöms inte heller hysa några förutsättningar för att havsörn eller kungsörn skulle kunna etablera sig i området i dagsläget. Örnar kräver grova träd för att etablera sina bon, sådana saknas helt inom inventeringsområdet.

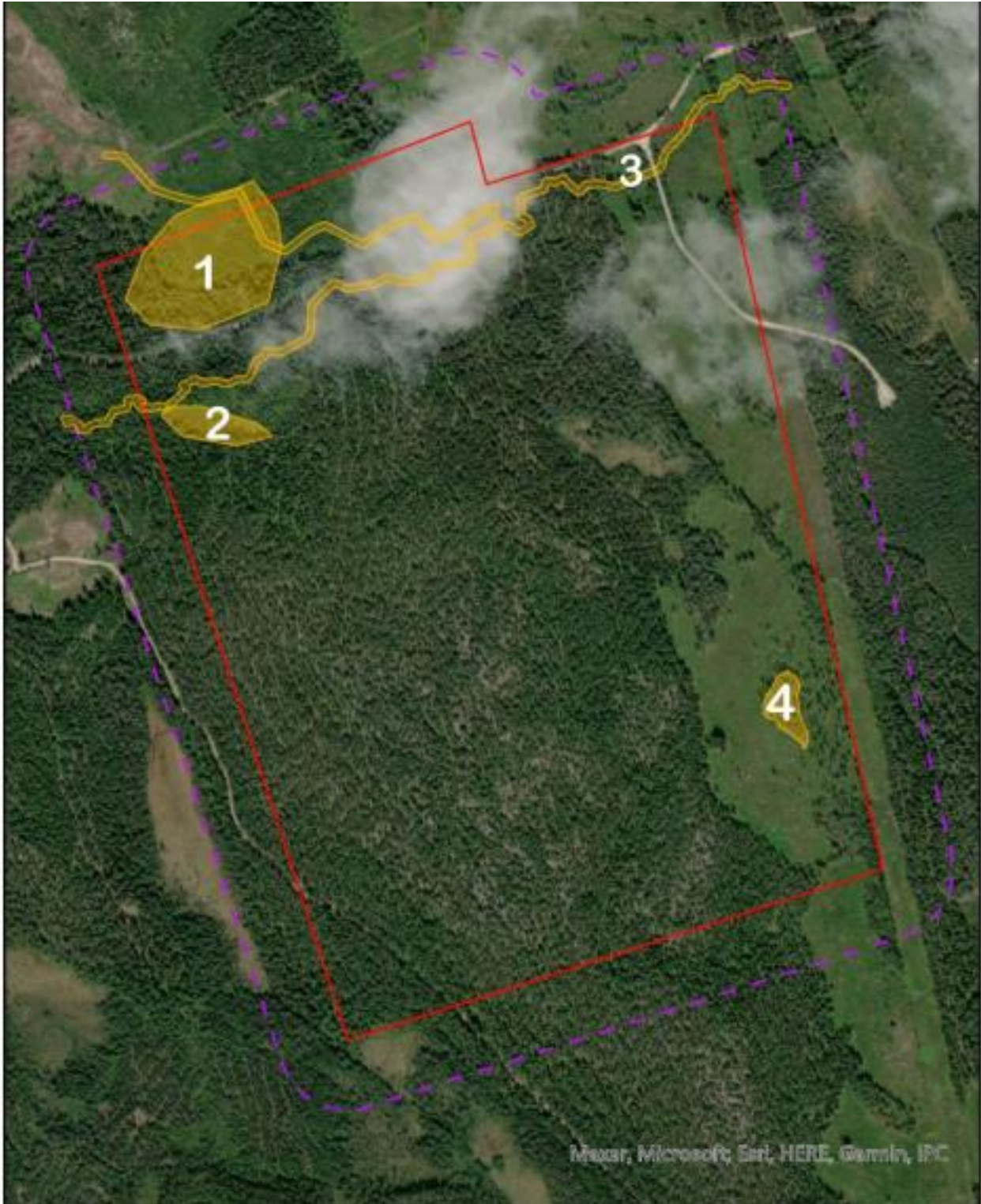
Naturvärdesinventering

Naturvärdesinventering genomfördes i juni 2024. Rapporten i sin helhet utgör underlag för samråd om detaljplan, och kommer även att utgöra ett underlag i framtida tillståndsprövning för verksamheten.

Det inventerade området är cirka 99 hektar stort. Naturmiljön inom inventeringsområdet och i det omgivande närområdet består främst av brukad skog där avverkning har skett i omgångar sedan 1960-talet. Skogen domineras av tall med inslag av gran och contortatall. Utöver trädplanteringar och hyggen finns det våtmarksområden, där ett är beläget vid Fallåsbäcken som rinner i inventeringsområdets norra del. I inventeringsområdets östra del finns flera mindre våtmarkspartier, se figur 1.

Inventeringen resulterade inte i att något landskapsområde avgränsades eller att några värdeelement identifierades. Fyra naturvärdesbiotoper avgränsades där alla fyra klassades till påtagligt naturvärde (naturvärdesklass 3). En invasiv växtart och åtta fynd av värdearter registrerades. Tre värdearter är fågelarter, en är groddjur och fyra värdearter är växter.

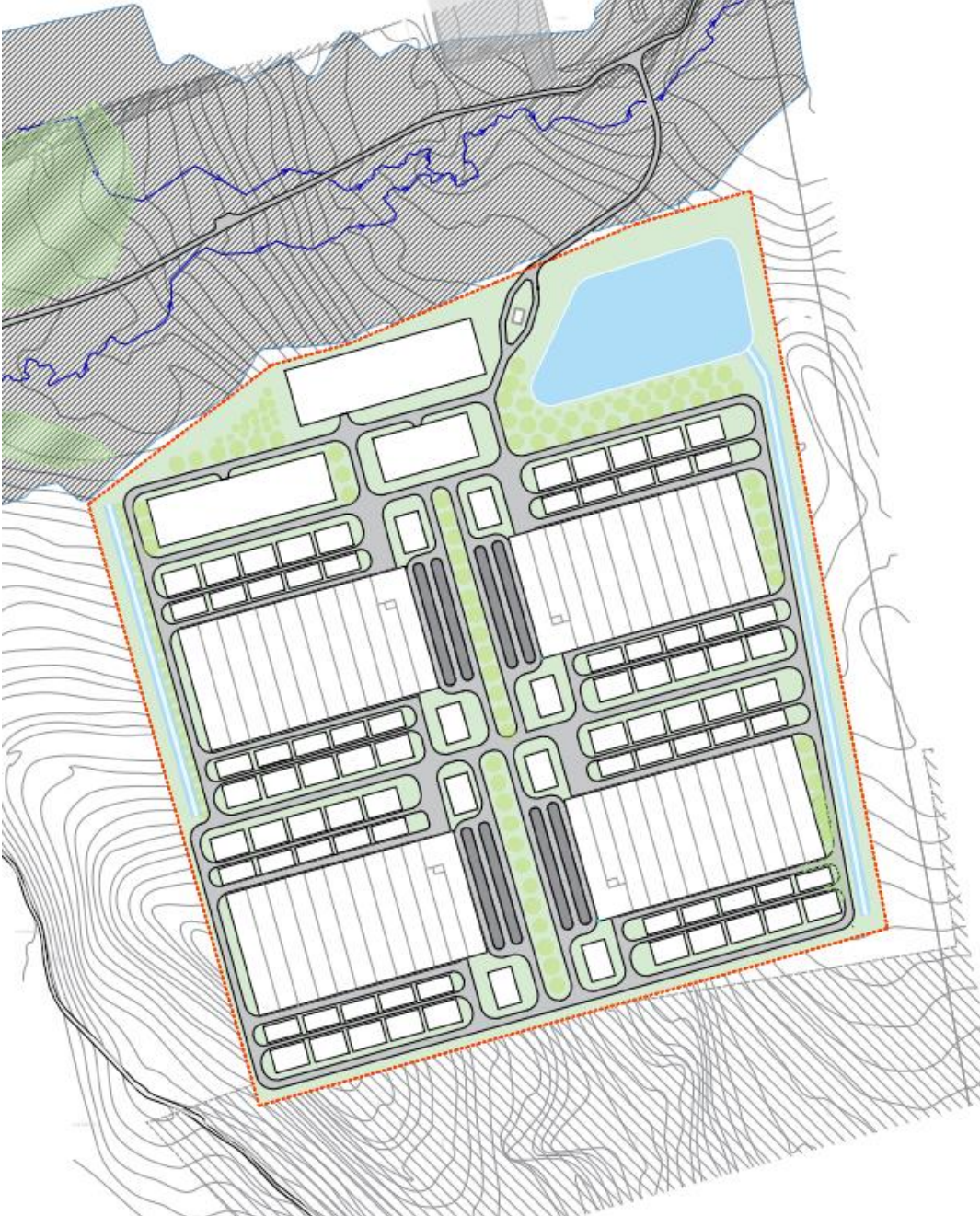
Den övergripande slutsatsen från inventeringen var att området huvudsakligen utgörs av yngre skogsplanteringar och avverkade områden. Trots det finns livsmiljöer med tillräckligt god kvalitet för att flera rödlistade och fridlysta arter som orkidéer, groddjur och fåglar kan leva i området. Hänsyn bör tas till de avgränsande naturvärdesbiotoperna med buffertzonen för att inte påverka hydrologin negativt. Vid vattendraget Fallåsbäcken som rinner ut i Gopån bör extra hänsyn tas. Detta vattensystem är klassat som värdefulla vatten för den biologiska mångfalden (Länsstyrelsen i Västernorrlands län 2021 a). Med tillräcklig hänsyn där livsmiljöer lämnas kvar till naturvårdsarterna finns det goda förutsättningar för samexistens med det planerade verksamhetsområdet.



Figur 1: Översikt över naturvärdesbiotoper i området, flest naturvärden finns i norra delen. Området hyser generellt få naturvärdesbiotoper, och de som identifierats är klass 3. Flygbilden är ett antal år gammal, även i de östra områdena finns planteringar. Generellt är områden i norr och öster fuktigare.

PLANENS UTFORMNING

Detaljplanen och de planerade verksamheternas placering och utformning inom detaljplanen är under utarbetning. Denna konsekvensbedömning har utgått från utformning i november 2024, se figur 2 nedan, och kan förändras om planens utformning förändras.



Figur 2: Aktuell utformning av plan och verksamhet. Alla naturvärdesbiotoper i norr undviks, och även Fallåsbäcken inklusive strandskyddat område undviks. En anslutningsväg över Fallåsbäcken behöver dock förstärkas och en kabelanslutning från transformatorstationen kommer att anläggas under Fallåsbäcken med styrd borring eller motsvarande teknik. Cirka femtio meters skyddsavstånd hålls mot ledningarna i öster.

BEDÖMNING AV KONSEKVENSER

Övergripande konsekvenser för naturmiljön

Området är generellt artfattigt med låga biotopvärden. Den naturvärdesbiotop med påtagligt naturvärde på 0,4 hektar som ligger i östra delen av området kommer att försvinna helt. Motivering till klassningen är att myren har fortsatt en naturlig karaktär trots angränsande skogsbruk. Död ved finns på myrmarken och växtligheten hyser högre artdiversitet än omkringliggande våtmarksområde. Flera andra och större biotoper med motsvarande värden som inte påverkas finns inom inventeringsområdet, och än fler i närområdet runt inventeringsområdet.

Planen har anpassats så långt som möjligt för att uppfylla den hänsyn som anges i naturvärdesinventeringen. Ovanstående påverkan är den enda utpekade biotop som berörs, över 90% av de utpekade naturvärdesbiotopernas yta undviks, med 100 meters buffertområde kring Fallåsbäcken som ger ett ytterligare skydd mot negativa konsekvenser för de biotoper som pekats ut i naturvärdesinventeringen.

Sammantaget bedöms planen vara mycket väl anpassad till de naturvärden som finns på platsen och konsekvensen för naturvärden i stort blir obetydlig då det i huvudsak är yngre skogsplanteringar och avverkade områden som påverkas.

Konsekvenser för vattenmiljöer och hydrologi

Påverkan på vattenmiljöer kan uppkomma dels genom förstärkning av anslutningsvägen och en kabelanslutning, dels genom utfyllnad av våtmarker och våtare partier i östra delen av området.

Anslutningsvägen över Fallåsbäcken behöver förstärkas för att kunna etablera och driva verksamheten. Väg förstärkningen är inte projekterad än, så en slutlig konsekvensbedömning kan inte göras i detta skede. Generellt bedöms dock påverkan bli lite så länge inte brodelar anläggs i vattenområdet och skydd mot grumling, spill och fysisk påverkan tas i anläggningsskedet.

Anslutningskablarna från transformatorstationen till verksamheten kommer enligt nuvarande plan att anläggas med en schaktfri metod, vilket innebär att vattenmiljöerna eller hydrologin inte påverkas alls.

Utfyllnad av våtmarker kommer att medföra en förlust av våtmarksbiotoper och en lokal förändring av hydrologin på de ytor som berörs. Endast en liten del av berörda våtmarksområden är naturvärdesklassad (ca 5% beroende på slutlig omfattning). Konsekvensen för våtmarksbiotoper i närområdet är liten. Konsekvensen för den förändrade hydrologin motverkas med hjälp av dagvattenanläggningen inom området som dels fungerar som reningsanläggning för att säkerställa att vattenkvalitet i nedströms liggande vattendrag inte påverkas, dels fungerar som fördröjningsanläggning för att säkerställa att flödesvariationer nedströms inte blir för stora. Dagvattenanläggningen kan utöver det fungera som en alternativ våtmarksbiotop för växter och djur i närområdet.

Konsekvenser för olika artgrupper

Växter

En liten påverkan uppkommer på enskilda individer av fläcknycklar, en nattviol och en korallrot. Samtliga orkidéarter är fridlysta och rödlistade som LC (Least Concern, Livskraftig). Fläcknycklar är vanligt förekommande i området, även nattviol och korallrot har påträffats på andra ställen i närområdet. Med planens anpassningar bedöms konsekvensen och påverkan på lokal bevarandestatus obetydlig.

Rovfåglar

Örninventeringen visade att det inte finns förutsättningar för örnar att häcka inom området eftersom det saknas grövre träd. Det finns inte några observationer av någon rovfågel från området, men örnar och andra



rovfåglar skulle kunna använda området som födosöksområde. Eftersom det påverkade området utgör cirka en halv promille av skogsbeståndet i Ockelbo kommun, och består därutöver av kraftigt brukad skog bedöms konsekvensen av förlust av födosöksområde obetydlig.

Skogshöns

Både tjäder och orre bedöms använda området för födosök. Det finns dock inga biotoper eller tidigare fynd som indikerar att någon spelplats skulle finnas inom området. Det påverkade området utgör cirka en halv promille av skogsbeståndet i Ockelbo kommun, och består därutöver av kraftigt brukad skog, så även konsekvensen i begränsning av födosök för skogshöns bedöms vara obetydlig.

Övriga fåglar

Ett fåtal övriga rödlistade fåglar har observerats i närområdet. Gulsparv (NT) observerades strax utanför inventeringsområdet i nordost. Buskskvätta (NT) och törnskata (NT) har tidigare observerats utanför respektive innanför den sydvästra delen av området. Inga av de biotoper där observationer har gjorts berörs av exploateringen. Den generella förlusten av skogsmiljöer utgör cirka en halv promille av närområdet. Konsekvensen bedöms därför som obefintlig.

Grod- och kräldjur

Samtliga grod- och kräldjur i Sverige är fridlysta. Grod- och kräldjur kan finnas inom området, eftersom det finns både torrare skogsmiljöer, våtare skogsmiljöer och våtmarkspartier. Det finns inga utpekade biotoper eller värdeelement som påvisar att någon enskild del av området skulle vara särskilt viktigt för grod- och kräldjur. Tidigare har skogsödlå (LC) och vanlig padda (LC) observerats, de observerades inte under naturvärdesinventeringen. Det enda grod- och kräldjur som observerades var en död brungroda (artbestämning kunde inte göras då den varit död ett tag, men troligen vanlig groda (LC) eller åkergroda (LC)). Förlust av våtare skogspartier och våtmarkspartier kommer att innebära en biotopförlust för groddjur. Detta motverkas genom att en dagvattenanläggning anläggs inom området som kan utgöra en alternativ livsmiljö för groddjur. Anpassningar av dagvattenanläggningen för att stärka den biologiska mångfalden inklusive groddjur rekommenderas. Konsekvensen bedöms utifrån ovanstående bli obetydlig.

Fladdermöss

Fladdermusinventering har inte gjorts, men naturvärdesinventeringen innefattade tillägget värdeelement för att särskilt identifiera om hålträd som kan utgöra lämpliga boplatser för fladdermöss fanns inom området. Inga hålträd har identifierats, och inga andra indikationer finns på att fladdermöss har någon boplatser inom området. Konsekvensen bedöms därför som obefintlig.

SAMLAD BEDÖMNING

En exploatering bedöms vara möjlig ur naturmiljöhänseende. Den hänsyn som naturvärdesinventeringen förordade har tagits vid utformningen av detaljplan och verksamhet. Exploateringen bedöms inte stå i konflikt med artskyddsförordningen för någon art. Den samlade konsekvensen för naturmiljön bedöms bli obetydlig.

Stockholm 2024-12-20

Jonas Rune
Senior Uppdragsledare
WSP Sverige AB