

# Analys av försörjningsstödet utveckling

## Jämförelse första halvår 2012 och 2013 samt perioden 2008 - 2013

### Verksamhetsrapport 2014:02



#### Sammanfattning

Försörjningsstödkostnaden ökade i jämförelse mellan 2012 och 2013 (10 %).

En avgörande orsak till ökningen är att etableringsreformen (för nyanlända invandrare med start 2010) nu har fått full effekt. Vi har uppmärksammat en ökning av aktualiseringar till Ekonomienheten från AF (Arbetsförmedlingen) av nyanlända hushåll som varit inskrivna på AF med etableringsplan under två år och som inte har erhållit annan försörjning.

För 2013 uppmärksammar vi sannolikt ett trendbrott, störst andel av försörjningsstödkostnaden utgår nu till gruppen barnfamiljer (gifta/sambo med barn), historiskt sett har ensamstående män utan barn varit den största gruppen vad gäller fördelningen av försörjningsstödet. Även om prognoser visar på en stegvis förbättring av arbetsmarknaden i kommunen och länet så är det tveksamt om sårbara grupper (ungdomar utan fullständig utbildning, personer med funktionsnedsättning, utrikesfödda) kommer att komma i åtnjutande av en förbättrad arbetsmarknad. För 2013 ser vi även en ökning (30 %) av kommunens flyktingmottagande, vilket kommer att ge effekt på försörjningsstödkostnaderna 2015/2016 (källa: Integrationsenheten).

Det är således mycket som talar för att kostnaderna för försörjningsstödet kommer att ligga kvar på en fortsatt hög nivå de närmaste åren.

---

Individ- och familjeomsorgsförvaltningen

POSTADRESS Sandvikens Kommun, 811 80 Sandviken. TELEFON: 026 24 00 00. INTERNET [www.sandviken.se](http://www.sandviken.se)



Sandvikens kommun

## Bakgrund

Individ- och Familjeomsorgen bevakar löpande utvecklingen av försörjningsstödet, utifrån analyser av befolkningsgrupper. Rapporten är uppdelad i två avsnitt. Ett avsnitt som rör en jämförelse mellan helår 2012 och 2013 (del 1) samt jämförelse för perioden 2008-2013 (del 2).

## Syfte

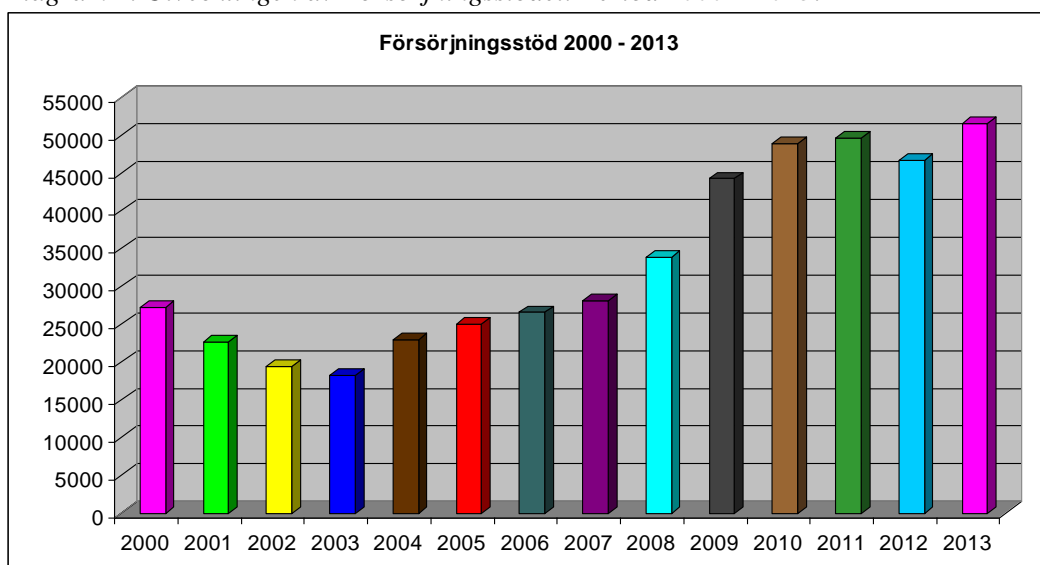
Hur ser utvecklingen av försörjningsstödet (ekonomiskt bistånd) ut? En jämförelse mellan helår 2012 och 2013 samt över tid 2008- 2013.

## Metod

Data gällande ekonomiskt bistånd har hämtats från ProCapita och bearbetats i Analysen. Ansvariga är; Anneli Johansson, systemförvaltare samt Per Åsbrink, verksamhetsutvecklare, som även ansvarar för sammanställningen av rapporten. Katarina Gröndahl, enhetschef, har bistått i analysdelen.

## Historik

Diagram 1. Utvecklingen av Försörjningsstödet. Period 2000 – 2013.



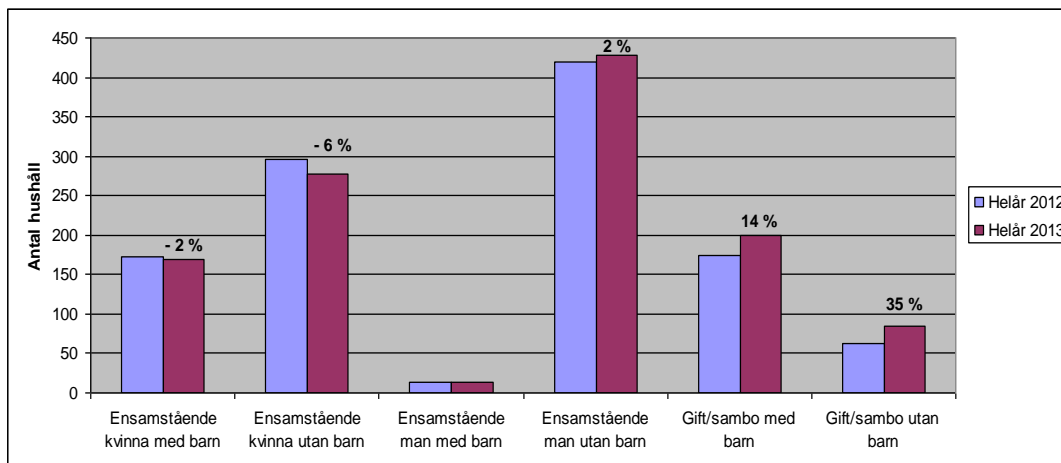
Kostnaden för det försörjningsstödet uppgick 2013 till 51,5 miljoner kr <sup>1</sup>(diagram 1).

<sup>1</sup> Exklusive kostnad för OSA (Offentligt skyddat arbete) c:a 1,6 miljoner kr/år.

## Del 1. Jämförelse försörjningsstöd helåret 2012 och 2013.

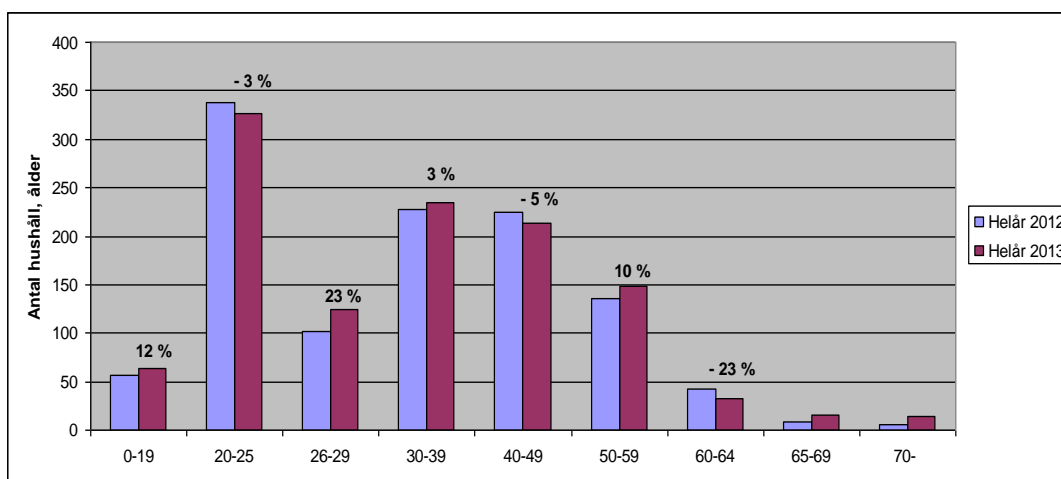
*Hur ser fördelning av (unika) hushåll i behov försörjningsstöd ut relaterat till familjetyp och ålder?*

*Diagram 2. Antalet hushåll efter familjetyp. Jämförelse helår 2012 och 2013. Antal och procentuell förändring.*



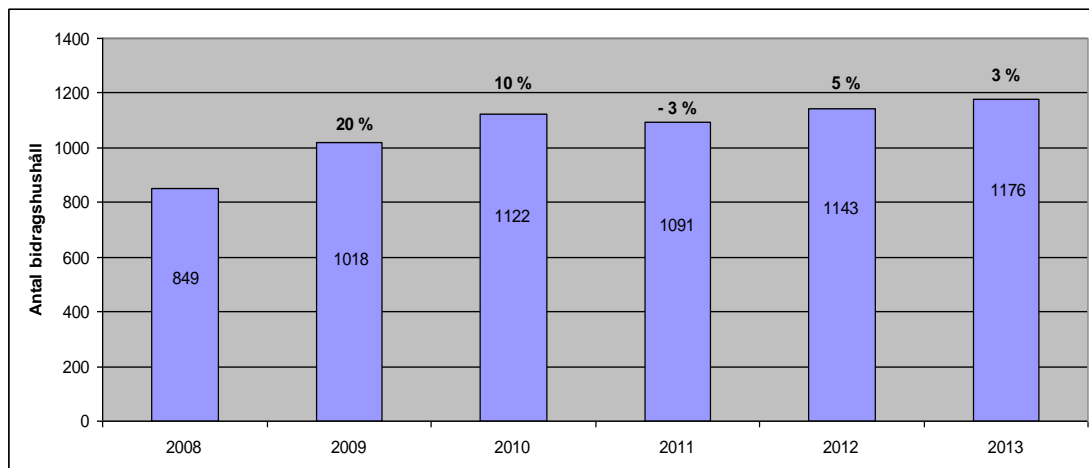
Ovanstående diagram visar en ökning av antalet hushåll gifta/sammanboende med barn (14 %) samt gifta/sambo utan barn (35 %). En viss ökning av hushåll med ensamstående män utan barn samt minskning av ensamstående kvinnor med och utan barn i jämförelse med föregående år (diagram 2).

*Diagram 3. Antalet hushåll efter åldersgrupper. Jämförelse helår 2012 och 2013. Antal och procentuell förändring.*



När vi studerar åldersgrupper och jämfört med helår 2012 och 2013 finner vi den största ökningen i gruppen 26 – 29 år (23 %). I övrigt föreligger ökning för gruppen ungdomar under 19 år (12 %) samt 50 – 59 år (10 %) samt minskning för gruppen 20 – 25 år (diagram 3).

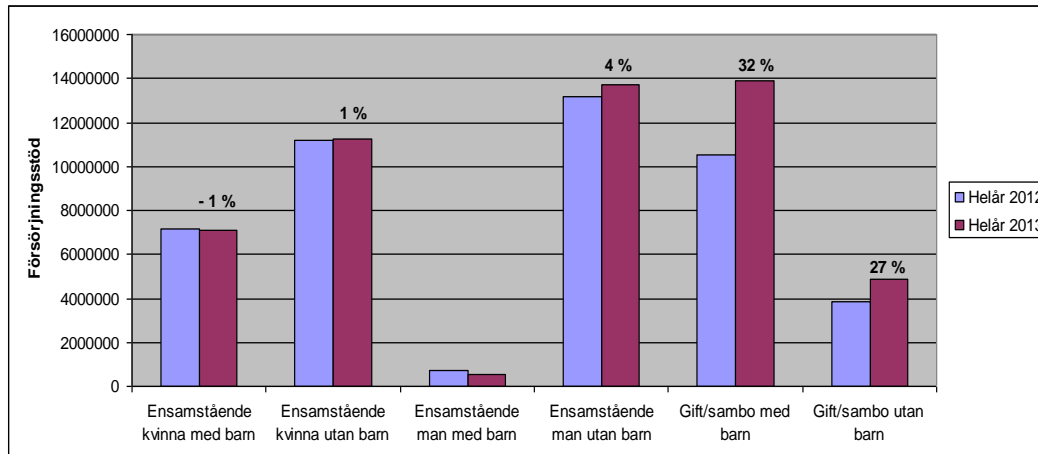
Diagram 4. Antalet hushåll. Jämförelse helår 2008 - 2013. Antal och procentuell förändring.



Andelen hushåll har ökat stadigt under perioden 2008 – 2010, för att minska vid 2011 och öka fr.o.m. 2012. I jämförelse mellan 2012 och 2013 har antal hushåll ökat med 3 % (diagram 4).

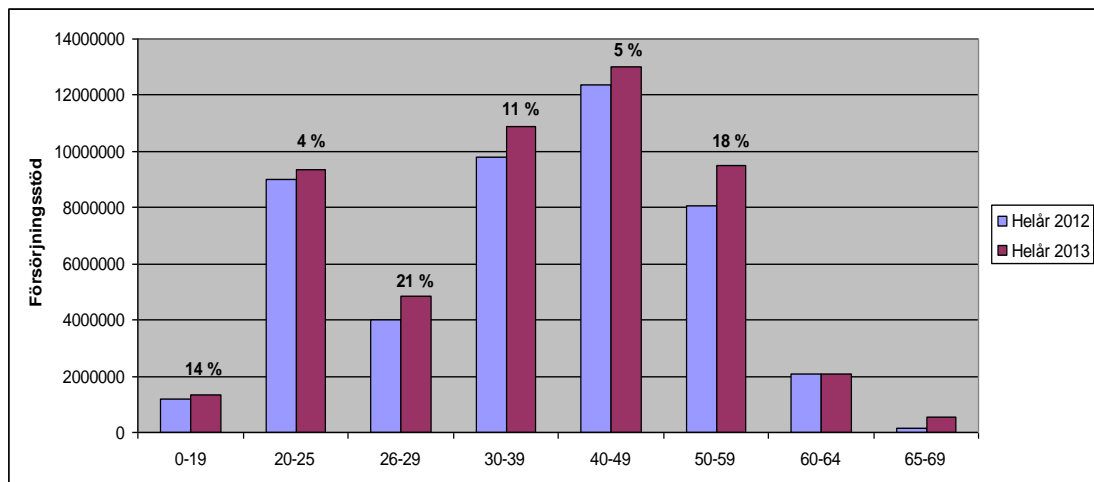
*Hur ser förändringen ut rörande utbetalt försörjningsstöd fördelat efter familjetyp och åldersgrupper?*

Diagram 5. Utbetalt försörjningsstöd efter familjetyp. Jämförelse helår 2012 och 2013. Kostnad och procentuell förändring.



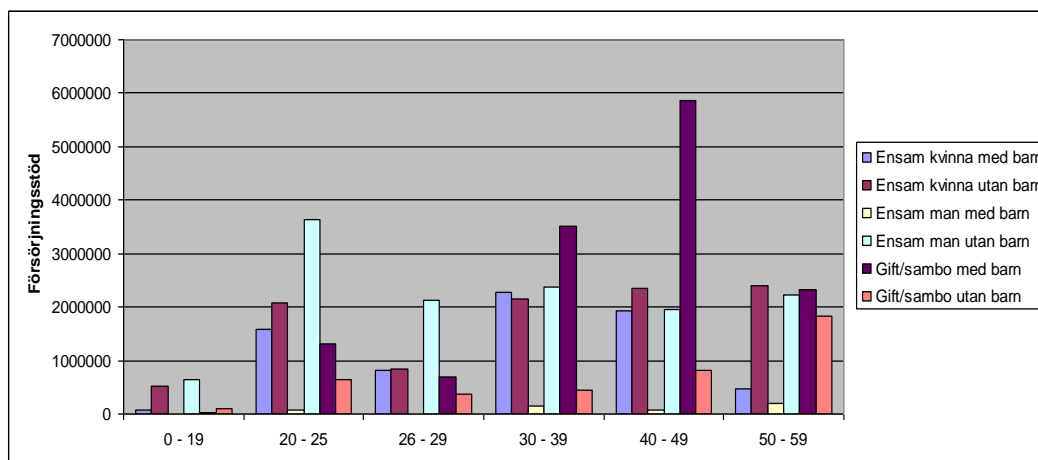
I jämförelse mellan 2012 och 2013 noterar vi att försörjningsstödskostnaden för gruppen gifta/sambo med barn har ökat med 32 % samt för gruppen gifta/sambo utan barn med 27 %. För gruppen ensamstående kvinnor och män utan barn föreligger en viss ökning av kostnaderna (1 resp. 4 %) (diagram 5).

Diagram 6. Utbetalt försörjningsstöd efter åldersgrupper. Jämförelse helår 2012 och 2013. Kostnad och procentuell förändring.



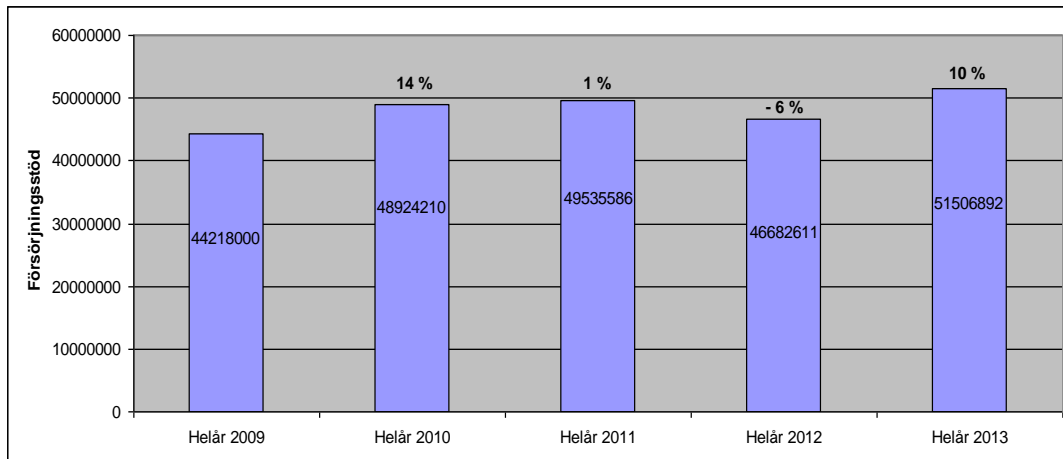
För alla åldersgrupperna noteras ökade försörjningsstödskostnader. Störst ökning finner vi för grupperna 26 – 29 år (21 %) och 50 – 59 år (18 %) (diagram 6).

Diagram 7. Åldersgrupper jämfört familjetyper. Försörjningsstödskostnad. 2013.



Ovanstående diagram synliggör försörjningsstödskostnaden för 2013 utifrån familjetyper. Största kostnaden finner vi för gruppen gifta/sambo med barn 40 – 49 år följt av gruppen ensamstående män utan barn 20 – 25 år. För gruppen gifta/sambo med barn, 40 – 49 år, utbetalades 5,9 milj. kr och för gruppen ensamstående män utan barn, 20 – 25 år, 3,6 milj. kr (diagram 7).

Diagram 8. Utbetalt försörjningsstöd totalt. Jämförelse helår 2009 - 2013. Kostnad och procentuell förändring.



Försörjningsstödkostnaden totalt ökade med 10 % i jämförelse mellan 2012 och 2013, vilket kan jämföras med en minskning på - 6 % mellan 2011 och 2012 (diagram 8).

Under 2013 utbetalades i genomsnitt 4,3 mkr/månad och 6936 kr i bistånd per månad och hushåll. I jämförelse med 2012 då 3,9 mkr/månad utbetalades och i genomsnitt 6 989 kr per månad och hushåll.

Tabell 1. Orsaker till försörjningsstöd. Jämförelse 2012 och 2013. Procent. Åtta vanligaste orsakerna.

Orsak	2013, %	2012, %	Differens, %
Arbetslös – ingen ersättning	28	26	+ 2
Arbetslös otillräcklig ersättning	25	20	+ 5
SFI - språkhinder	11	11	0
Sjukskriven med läkarintyg – ingen sjukpenning	10	10	0
Annat försörjningshinder	9	10	- 1
Arbetshinder sociala skäl	8	12	- 4
Föräldraledig – otillräcklig föräldrapenning	2	3	- 1
Arbetslös väntar på ersättning	2	3	- 1

De vanligaste orsakerna 2013 till utbetalning av försörjningsstöd är till personer som är arbetslösa och utan ersättning (28 %), arbetslösa med otillräcklig ersättning (25 %), samt arbetslösa med brister i det svenska språket (SFI-språkhinder) (11 %).

I jämförelse med 2012 noterar vi 2013 ökning vad gäller andelen arbetslösa utan ersättning (+ 8 %) samt arbetslösa med otillräcklig ersättning (+ 5 %), andelen utbetalningar rörande arbetshinder pga. sociala skäl har minskat (- 4 %) (tabell 1).

Se övriga kategorier i tabellbilaga 1, tabell 1.

## Vuxna med långvarigt ekonomiskt bistånd

Studier visar att långvarigt biståndsmottagande i sig kan vara en riskfaktor genom att det kan förstärka utanförskap och försämra möjligheten att få fast förankring på arbetsmarknaden.

Andelen vuxna biståndsmottagare som har långvarigt ekonomiskt bistånd bör därför vara så låg som möjligt <sup>2</sup>. Som långvarigt biståndsmottagande räknas vuxna som erhållit ekonomiskt bistånd 10 – 12 månader under föregående år. Hur stor är andelen i Sandviken, länet och riket?

Tabell 2. Andel vuxna med långvarigt ekonomiskt bistånd. Kommun, län, riket. Procent.\*

	Vuxna med långvarigt ekonomiskt biståndsmottagande		
	2011	2012	2013
Andel %, Sandviken	32,6	37,3	36,7
Andel %, länet	23,5	26,6	31,8
Andel %, riket	31,7	34,3	37,1

\* Data gäller föregående år, dvs. data för 2011 rör år 2010.

I jämförelse med länet och riket har Sandviken en högre andel av vuxna med långvarigt ekonomiskt bistånd. Trenden är att andelen över tid ökar, ökningen är dock mer markant i länet och i riket i jämförelse med Sandviken där andelen 2013 har minskat något (tabell 2).

<sup>2</sup> Öppna jämförelser ekonomiskt bistånd, 2013. Socialstyrelsen (s.42).

### Andelen barn som lever i familjer med försörjningsstöd

Fattigdom i Sverige är enligt Rädda Barnen andelen barn i familjer som får socialbidrag (försörjningsstöd) och/eller har låg inkomststandard. Det innebär att inkomsterna är lägre än vad som behövs för att täcka de nödvändiga kostnaderna. Nedanstående redovisas en sammanställning av antal barn (0-17 år) i Sandvikens kommun som lever i familjer som är beroende av försörjningsstöd för sitt uppehälle. Vi gör jämförelser mellan år 2011-2013 med riket enligt data från Öppna jämförelser ekonomiskt bistånd (Barn i familjer med ekonomiskt bistånd) <sup>3</sup>.

Tabell 3. Antal unika barn 0 – 17 år i hushåll med försörjningsstöd. Sandviken, län och riket.

Andel av barn. Antal och procent.\*\*\*

	Barn i hushåll med försörjningsstöd		
	2011	2012	2013
Andel barn %, Sandviken	8,2	8,3	10,7 <sup>4</sup>
Andel barn %, Länet	9,6	9,7	- **
Andel barn %, riket	7,1	7,0	- **

\* Statistik för 2012. Ingen aktuell befolkningsstatistik för år 2013 hos SCB

\*\* Inga läns- eller nationella data för 2013 (kommer hösten 2014)

\*\*\* Data gäller föregående år, dvs. data för 2013 rör år 2012.

För 2013 är antalet unika barn i Sandvikens kommun som lever i familjer med försörjningsstöd 740 st. Vi noterar att närmare 11 % (10,7 %) av samtliga barn (0 – 17 år) i kommunen lever i ekonomiskt utsatta familjer som helt eller delvis är beroende av försörjningsstöd för sitt uppehälle. Observera att data för Sandviken, 2013, är preliminära och kan komma att räknas ner när data för Öppna jämförelser (2014) kommer att publiceras. Vi kan dock med säkerhet säga att andelen barn i hushåll med försörjningsstöd fortsätter att öka över tid (tabell 3).

<sup>3</sup> Öppna jämförelser ekonomiskt bistånd. Socialstyrelsen. [www.socialstyrelsen.se/oppnajokforelser](http://www.socialstyrelsen.se/oppnajokforelser)

<sup>4</sup> Räknat på antal barn i kommunen 6894 samt antal unika barn 740 enligt Procapita.

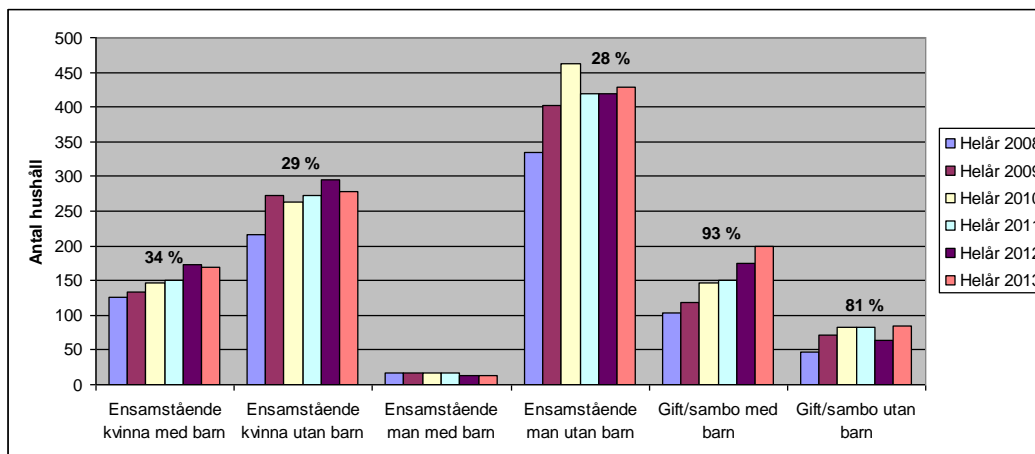


## Del 2. Jämförelse försörjningsstöd 2008 - 2013

*Hur ser fördelning av hushåll i behov försörjningsstöd ut relaterat till familjetyp under perioden 2008 - 2013?*

När vi studerar utveckling av familjetyper (hushåll) mellan 2008 och 2013 finner vi att gifta/sambo med barn är den grupp som har ökat mest procentuellt (93 %) följt av gifta/sambo utan barn (81 %) och ensamstående kvinnor med barn (34 %) och utan barn (29 %). Antalet ensamstående män utan barn har haft en neråtgående trend sedan 2010 (Diagram 9).

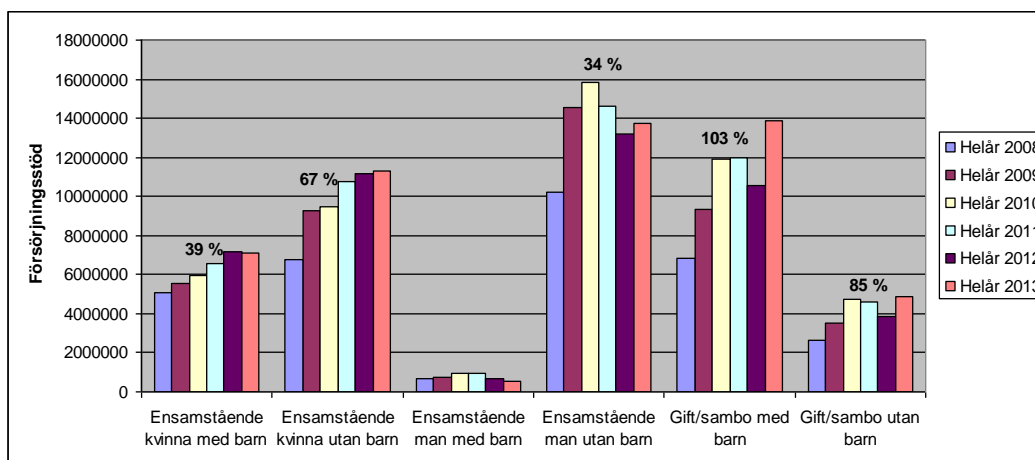
*Diagram 9. Antal hushåll efter familjetyp. Jämförelse 2008 och 2013. Antal och procent.*



För åren 2008 och 2013 finner vi en ökning av försörjningsstödskostnaden med 103 % för gruppen gifta/sambo med barn och för ensamstående kvinnor utan barn med 67 %.

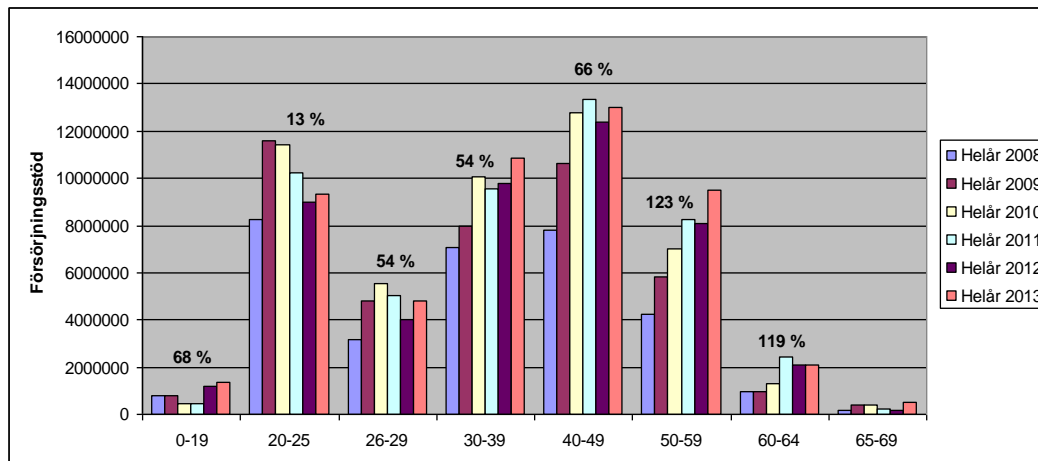
För 2013 uppmärksammar vi sannolikt ett trenderbrott, störst andel av försörjningsstödskostnaden utgår till gruppen barnfamiljer (gifta/sambo med barn), historiskt sett har ensamstående män utan barn varit den största gruppen vad gäller fördelningen av försörjningsstödet (diagram 10).

*Diagram 10. Utbetalt försörjningsstöd efter familjetyp. Jämförelse 2008 och 2013. Kostnad och procentuell förändring.*



De åldersgrupper där kostnaden för försörjningsstödet har ökat mest, jämfört med 2008 och 2013, omfattar främst de äldre åldersgrupperna, 50 – 59 år (123 %), 60 – 64 (119 %). Kostnaden för gruppen 40 – 49 år har ökat med 66 %. För ungdomar 20 – 25 år uppmärksammar vi en mer måttligare kostnadsökning med 13 % (diagram 11).

*Diagram 11. Utbetalt försörjningsstöd efter åldersgrupper. Jämförelse 2008 och 2013. Kostnad och procentuell förändring.*



## Sammanfattning

### Helår 2012 och 2013

När vi studerar utvecklingen av försörjningsstödet jämfört med 2012 och 2013 så finner vi att:

- Försörjningsstöds-kostnaden ökade med 10 %.
- Andelen hushåll som är i behov av försörjningsstöd ökade med 3 %.
- Vi finner fortsatta öknings av försörjningsstöds-kostnaderna för hushåll med gifta/sambo med barn och utan barn. Samt en måttlig ökning av kostnaderna för hushåll med ensamstående män utan barn samt oförändrade kostnader för hushåll med ensamstående kvinnor med och utan barn.
- När vi tittar på åldersgrupper finner vi kostnadsökningar i alla grupper och främst för åldersgrupperna 26 – 29 och 50 – 59 år.
- Trenden är att andelen med långvarigt försörjningsbehov har stabiliserats något på en hög nivå.
- De vanligaste grupperna som är i behov av försörjningsstöd är arbetslösa som är utan ersättning eller med otillräcklig ersättning.
- Andelen barn (0 – 17 år) som lever i familjer som är beroende av försörjningsstöd utgör 11 %.

### Jämförelse försörjningsstöd 2008 - 2013

När vi studerar utvecklingen av försörjningsstödet för perioden 2008 – 2013 så framkommer att:

- barnfamiljerna (gifta/sambo med barn) är den familjetyp som har ökat mest följt av gifta/sambo utan barn.
- gruppen två vuxna med barn (gifta/sambo med barn) är den familjetyp där försörjnings-kostnaden har ökat mest i jämförelse med andra familjetyper.
- de största ökningarna av försörjningsstöds-kostnaderna går att finna hos grupper i medelåldern 40 – 49 år samt i de äldre åldersgrupperna 50 – 64 år.
- För 2013 uppmärksammar vi sannolikt ett trendbrott, störst andel av försörjningsstöds-kostnaden utgår nu till gruppen barnfamiljer (gifta/sambo med barn), historiskt sett har ensamstående män utan barn varit den största gruppen vad gäller fördelningen av försörjningsstödet.

## Analys

Försörjningsstöds-kostnaden har ökat mellan 2012 och 2013. En avgörande orsak till ökningen är att etableringsreformen (för nyanlända invandrare med start 2010) nu har fått full effekt.

Vi uppmärksammar en ökning av aktualiseringar till Ekonomienheten från AF av nyanlända hushåll som varit inskrivna på AF med etableringsplan under två år, och som inte har erhållit annan försörjning.

En utvärdering (nationell) av Arbetsförmedling visar att efter ett och halvt år med etablerings-reformen har en av tio flyktingar fått ett vanligt arbete (Rapport, AF, juni 2013).

Närmare hälften av nybesöken första halvår 2013 utgjordes av nyanlända invandrare (rapport till nämnden, juni 2013).

En färsk rapport från AT – förvaltningen (Leif Jansson) visar att Sandviken är innehavare av den högsta arbetslösheten i Gävleborgs län, som är den region som har landets högsta arbetslöshet. Sedan finanskrisens början år 2008 framgår att arbetsmarknaden i Sandviken förlorat över 1000 arbetstillfällen t.o.m. år 2012, vilket procentuellt är betydligt mer än jämförbara kommuner och länet som helhet. Prognoserna för kommande år inger emellertid förhoppningar om en ljusning framöver. Om de gällande officiella konjunkturprognoserna infrias finns bättre förutsättningar även för arbetsmarknadsutvecklingen i Sandviken, inom en 3-årsperiod.

Även om arbetsmarknaden på sikt förbättras riskerar dock arbetslösheten i Sandviken ligga kvar på en relativt sett hög nivå. Det är då främst ungdomar utan fullständig utbildning, personer med olika typer av funktionsnedsättningar samt utrikesfödda som har de högsta ”trösklarna” för inträde på arbetsmarknaden. Aktuell statistik visar att antalet arbetslösa med funktionsnedsättningar har ökat med 10 % och antalet arbetslösa utrikesfödda med 14 % i jämförelse med januari 2012. Kraven på utbildning och erfarenhet har ökat påtagligt de senaste fem åren samtidigt som ”enkla jobb” har rationaliserats bort i investeringar i teknik och produktion. En hel del av de industrijobb som försvunnit efter 2008 kommer inte tillbaka, samtidigt som det tillkommer behov av utökningar av andra typer av tjänster som kräver mer och högre utbildning (Rapport AT – förvaltningen, 2014, Arbetsmarknadsläge och prognos vecka 3, 2014).

Även om prognoser visar på en stegvis förbättring av arbetsmarknaden i kommunen och länet så är det tveksamt om sårbara grupper (se ovan) kommer att komma i åtnjutande av en förbättrad arbetsmarknad. För 2013 ser vi även en ökning (30 %) av kommunens flyktingmottagande vilket kommer att ge effekt på försörjningsstödskostnaderna 2015/2016 (källa: Integrationsenheten).

Det är således mycket som talar för att kostnaderna för försörjningsstödet kommer att ligga kvar på en fortsatt hög nivå de närmaste åren.

## Tabellbilaga

Tabell 1. Orsak till försörjningsstöd. Kostnad och procentuell fördelning. Helår 2013.

Orsak till försörjningsstöd	Kostnad	Procent
Annat försörjningshinder	4 369 867	8,7
Arbetar deltid, ofrivilligt-Otillräcklig inkomst	456 296	0,9
Arbetar deltid, ofrivilligt-Väntar på inkomst	114 666	0,2
Arbetar heltid-Otillräcklig inkomst	231 277	0,5
Arbetar heltid-Väntar på inkomst	354 710	0,7
Arbetshinder, sociala skäl	3 782 521	7,5
Arbetslös-Flyktig i introduction (felregistrering?)	26 422	0,1
Arbetslös-Ingen ersättning	14 335 270	28,5
Arbetslös-otillräcklig ersättning	12 675 782	25,2
Arbetslös-Väntar på ersättning	1 199 424	2,4
Föräldraledig-Otillräcklig föräldrapenning	1 242 279	2,5
Föräldraledig-Väntar på föräldrapenning	173 171	0,3
SFI, språkhinder	5 547 961	11,0
Sjuk- eller aktivitetsersättning-Otillräcklig	212 398	0,4
Sjuk- eller aktivitetsersättning-Väntar	72 252	0,1
Sjukskriven m läkarintyg-Ingen sjukpenning	5 253 380	10,4
Sjukskriven m läkarintyg-Otillräcklig sjukpenning	163 649	0,3
Sjukskriven m läkarintyg-Väntar på sjukpenning	82 565	0,2
Utan försörjningshinder	46 433	0,1
<b>Total</b>	<b>50 340 321</b>	<b>100,0</b>