

Analys av försörjningsstödet utveckling

Jämförelse första halvår 2010 och 2011
samt perioden 2008 - 2011

Verksamhetsrapport 2012:01



Sammanfattning

För perioden halvår 2010 och 2011 finner vi att kostnaden för försörjningsstödet ökade med 1 % och andelen hushåll minskade 3 %. Bland ensamstående kvinnor utan och med barn finner vi de största kostnadsökningarna. Andelen gifta/sambo med barn är oförändrat och ensamstående män utan barn minskar. Närmare hälften av hushållen har varit aktuella för försörjningsstöd mer än 1 år. Andelen barn som lever i familjer som är beroende av försörjningsstöd utgör närmare 8 % av samtliga barn i kommunen. Över perioden 2008 – 2011 finner vi att gifta/sambo med barn är den grupp som har ökat mest. De största ökningarna av försörjningsstödet går att kopplas hos grupper i medelåldern (40 – 60 år) och inte i ungdomsgrupperna. Utvecklingen av försörjningsstödskostnaden har planat ut mellan 2010 och 2011. Vi kan dock inte förvänta oss någon drastisk minskning av kostnaden, det är mycket som talar för att kostnaden för försörjningsstödet kommer att ligga på en fortsatt hög nivå de närmaste åren. Detta mot bakgrund av att inflödet av hushåll totalt inte minskar i någon större utsträckning samt att antalet invandrarfamiljer förväntas öka under 2012, pga. överflyttningen av flyktinghushåll från Integrationsenheten till IFO som en effekt av Etableringsreformen.

Individ- och familjeomsorgsförvaltningen

POSTADRESS Sandvikens Kommun, 811 80 Sandviken. TELEFON: 026 24 00 00. INTERNET www.sandviken.se



Sandvikens kommun

Bakgrund

Individ- och Familjeomsorgen bevakar löpande utvecklingen av försörjningsstödet, utifrån analyser av befolkningsgrupper. Rapporten är uppdelad i två avsnitt. Ett avsnitt som rör en jämförelse mellan helår 2010 och 2011 (del 1) samt jämförelse tredje och fjärde kvartal 2011 (del 2).

Syfte

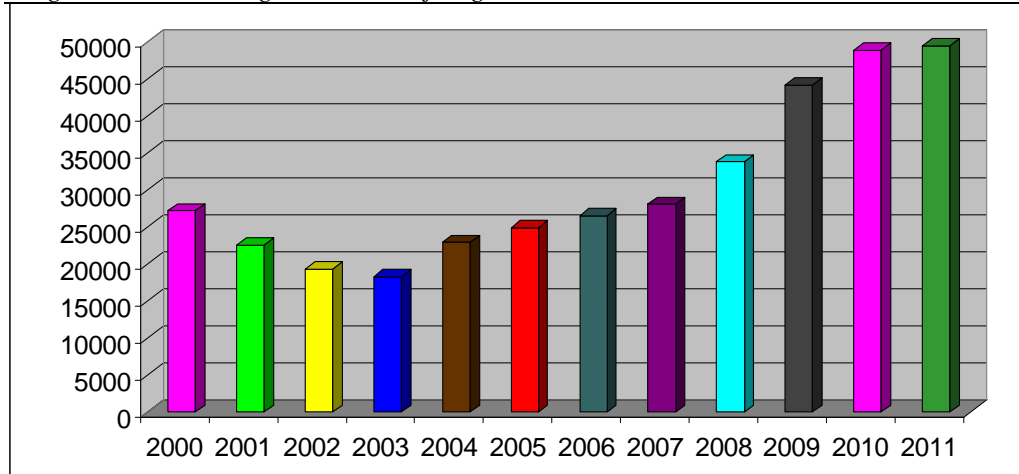
Hur ser utvecklingen rörande försörjningsstödet (ekonomiskt bistånd) ut? En jämförelse mellan helår 2010 och 2011 samt tredje och fjärde kvartal 2011.

Metod

Data rörande ekonomiskt bistånd har hämtats från ProCapita och bearbetats i Analysen. Ansvariga är; Anneli Johansson, systemförvaltare samt Per Åsbrink, verksamhetsutvecklare, som även ansvarar för sammanställningen av rapporten. Katarina Gröndahl, enhetschef, har bistått i analysdelen.

Historik

Diagram 1. Utvecklingen av Försörjningsstödet. Period 2000 – 2011.

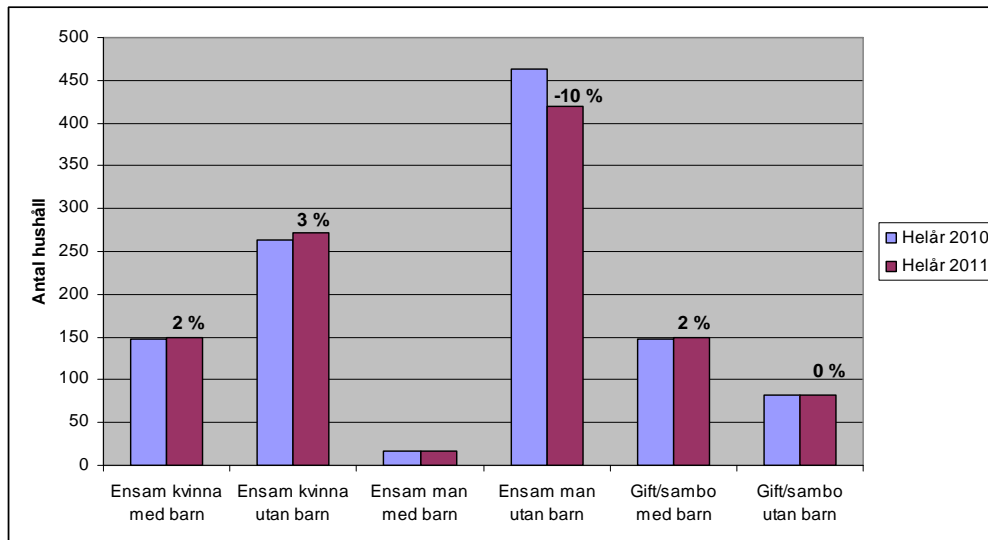


Kostnaden för det försörjningsstödet uppgick 2011 till 49,5 miljoner kr (diagram 1).

Del 1. Jämförelse försörjningsstöd helåret 2010 och 2011.

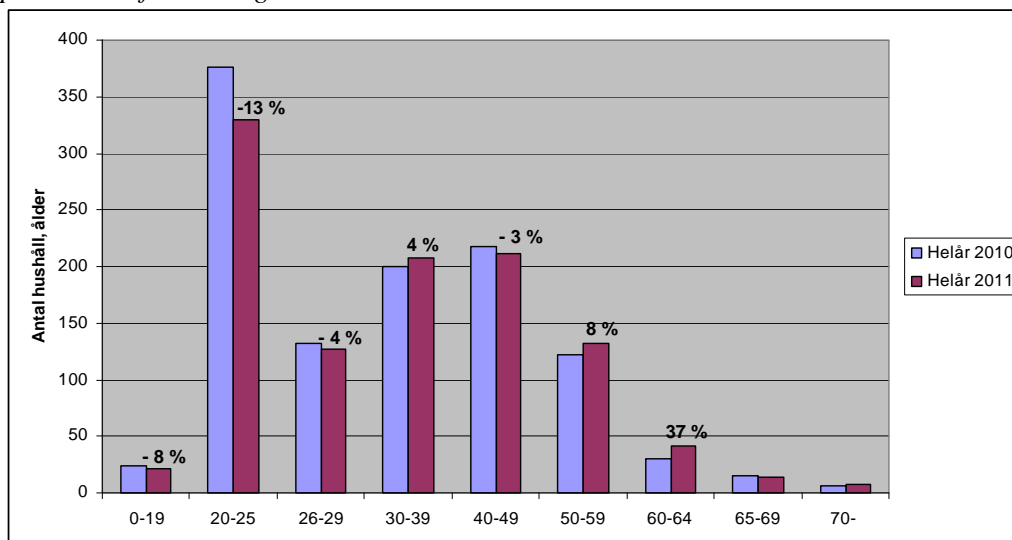
Hur ser fördelning av (unika) hushåll i behov försörjningsstöd ut relaterat till familjetyp och ålder?

Diagram 2. Antalet hushåll efter familjetyp. Jämförelse helår 2010 och 2011. Antal och procentuell förändring.



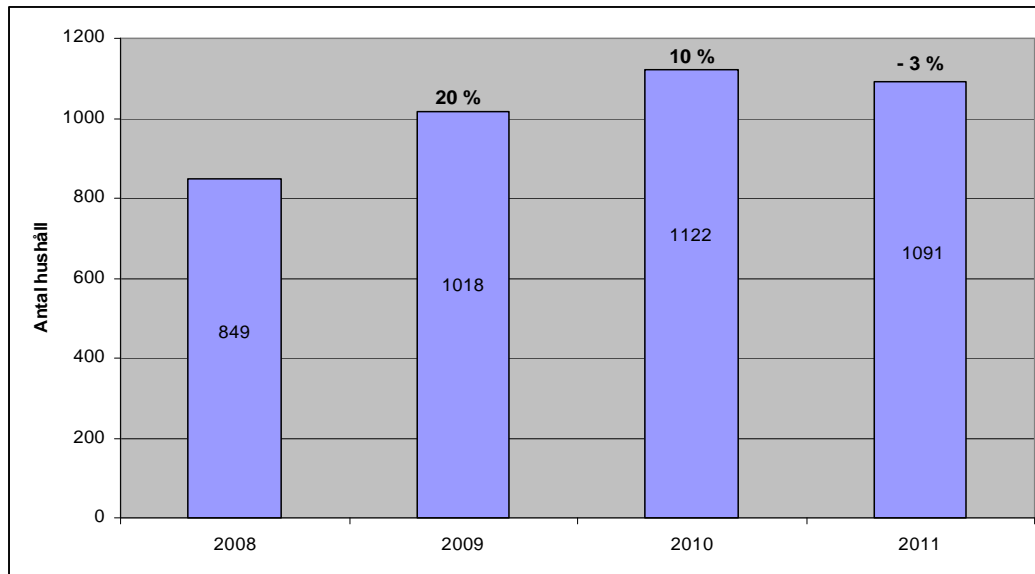
I ovanstående diagram uppmärksammar vi måttliga ökningar av antalet hushåll ensamma kvinnor utan barn (3 %), ensamma kvinnor med barn (2 %) samt gifta/sambo med barn (2 %). Vi finner en minskning med 10 % av hushåll ensamma män utan barn (diagram 2).

Diagram 3. Antalet hushåll efter åldersgrupper. Jämförelse helår 2010 och 2011. Antal och procentuell förändring.



När vi studerar åldersgrupper och jämfört helår 2010 och 2011 så finner vi de största ökningarna i de äldre åldersgrupperna 60 – 64 år (37 %) och 50 – 59 år (8 %). Vi uppmärksammar en minskning i de yngre åldersgrupperna, 20 – 25 år (- 13 %) och 26 – 29 (- 4 %) (diagram 3).

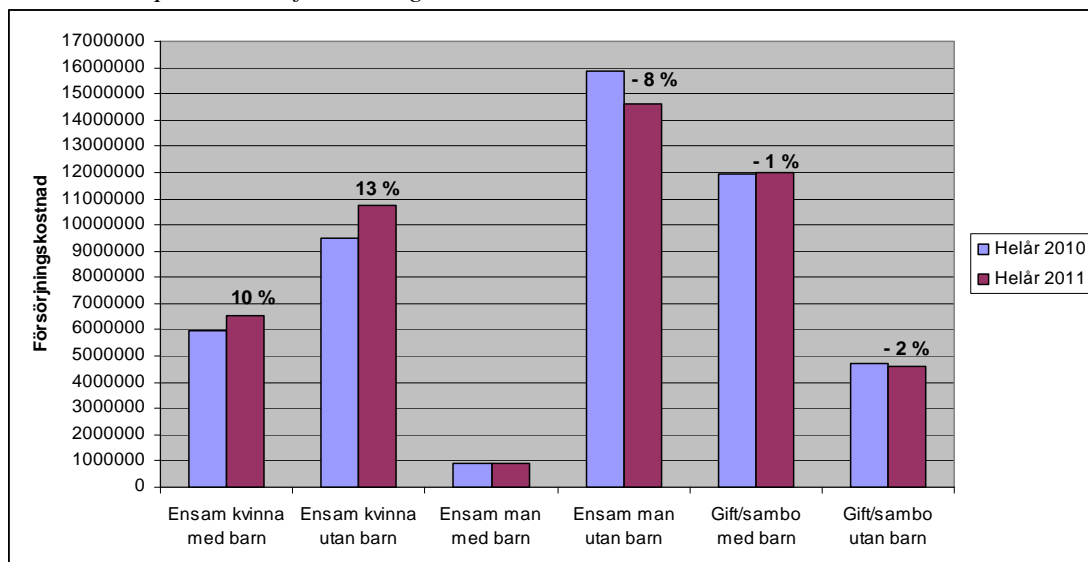
Diagram 4. Antalet hushåll. Jämförelse helår 2008, 2009, 2010 och 2011. Antal och procentuell förändring.



Ovanstående diagram visar att andelen hushåll stadigt har ökat under perioden 2008 – 2010, vi finner nu att denna trend har brutits. I jämfört mellan 2010 och 2011 har andelen hushåll minskat med 3 % (diagram 4).

Hur ser förändringen ut rörande utbetalt försörjningsstöd, jämförelse helår 2010 och 2011, fördelat efter familjetyp och åldersgrupper?

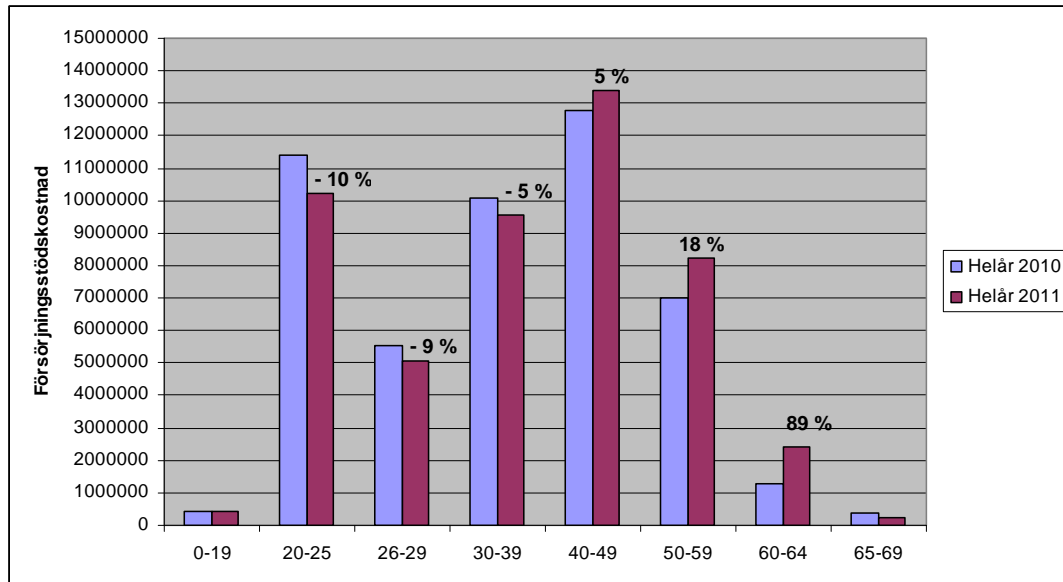
Diagram 5. Utbetalt försörjningsstöd efter familjetyp. Jämförelse helår 2010 och 2011. Kostnad och procentuell förändring.



När vi jämför utbetalt försörjningsstöd efter familjetyp helår 2010 och 2011 uppmärksammas att för den största gruppen, ensamstående män utan barn, så har kostnaderna minskat med - 8 %.

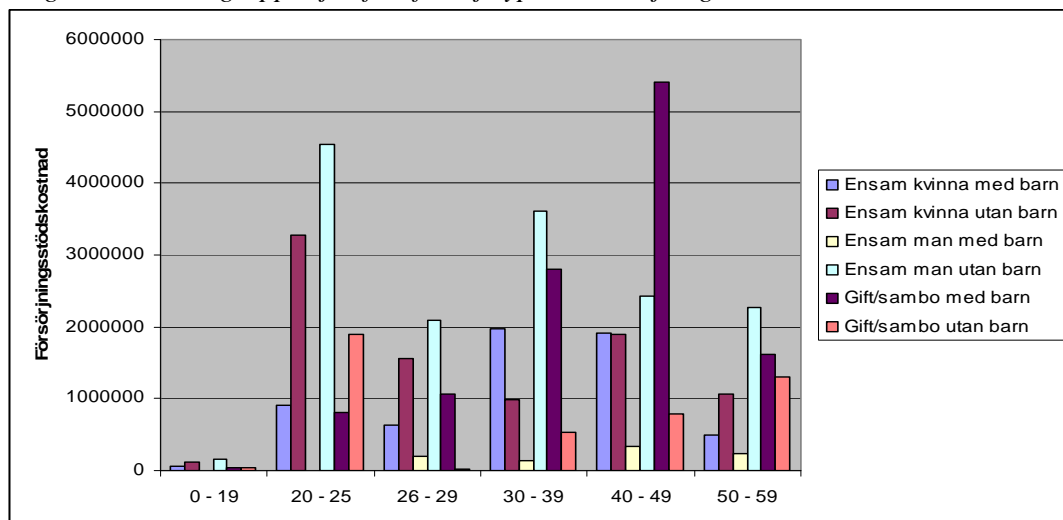
De familjetyper som har ökat är ensam kvinnor utan barn (13 %) och ensam kvinnor med barn (10 %). Försörjningsstödet för gift/sambo med barn har minskat något (- 1 %) (diagram 5).

Diagram 6. Utbetalt försörjningsstöd efter åldersgrupper. Jämförelse helår 2010 och 2011. Kostnad och procentuell förändring.



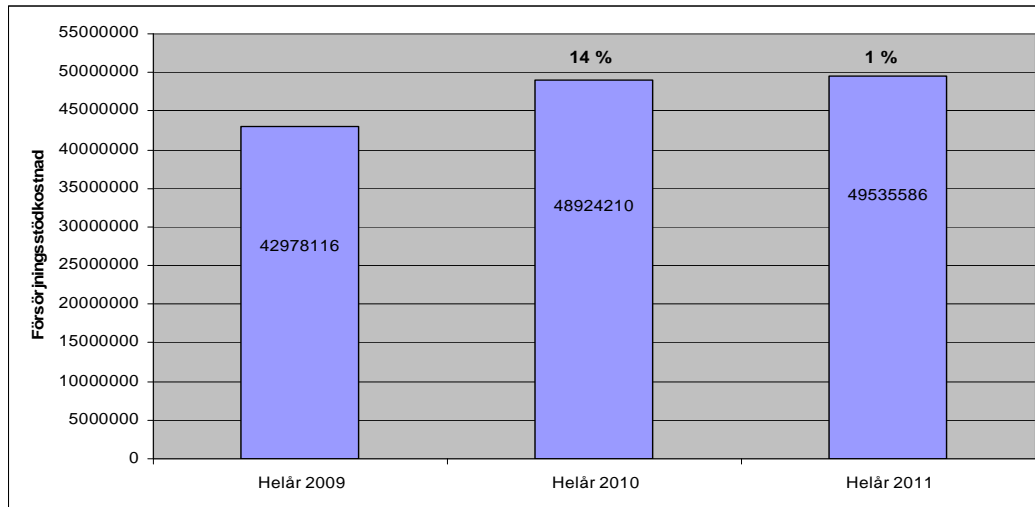
De mest markanta ökningarna av försörjningsstödet finner vi i åldersgrupperna; 40 – 49 år (5 %), 50 – 59 år (18 %) samt 60 – 64 år (89 %). De yngre åldersgrupperna minskar, 20 – 25 år (- 10 %) och 26 – 29 år (- 9 %) (diagram 6).

Diagram 7. Åldersgrupper jämfört familjetyper. Försörjningsstödskostnad. 2011.



När vi jämför mellan åldersgrupper och familjetyper, finner vi att den grupp där det har utgått störst andel försörjningsstöd under 2011 är gruppen gifta/sambo med barn 40 – 49 år följt av ensamma män utan barn 20 – 25 år och 30 – 39 år (diagram 7).

Diagram 8. Utbetalt försörjningsstöd totalt. Jämförelse helår 2009, 2010 och 2011. Kostnad och procentuell förändring.



Försörjningsstödkostnaden har totalt ökat med 1 % jämfört helår 2010 och 2011, vilket kan jämföras med en ökning på 14 % mellan 2009 och 2010 (diagram 8).

Under helår 2011 utbetalade i genomsnitt 4,1 mkr/månad vilket är samma månadsbelopp som 2010. Totalt utbetalades år 2011 närmare 50 mkr (49,5) i försörjningsstöd. Under 2011 utbetalades i genomsnitt 7028:- i bistånd/månad och hushåll.

Den vanligaste orsaken till utbetalande av försörjningsstöd för 2011 är:

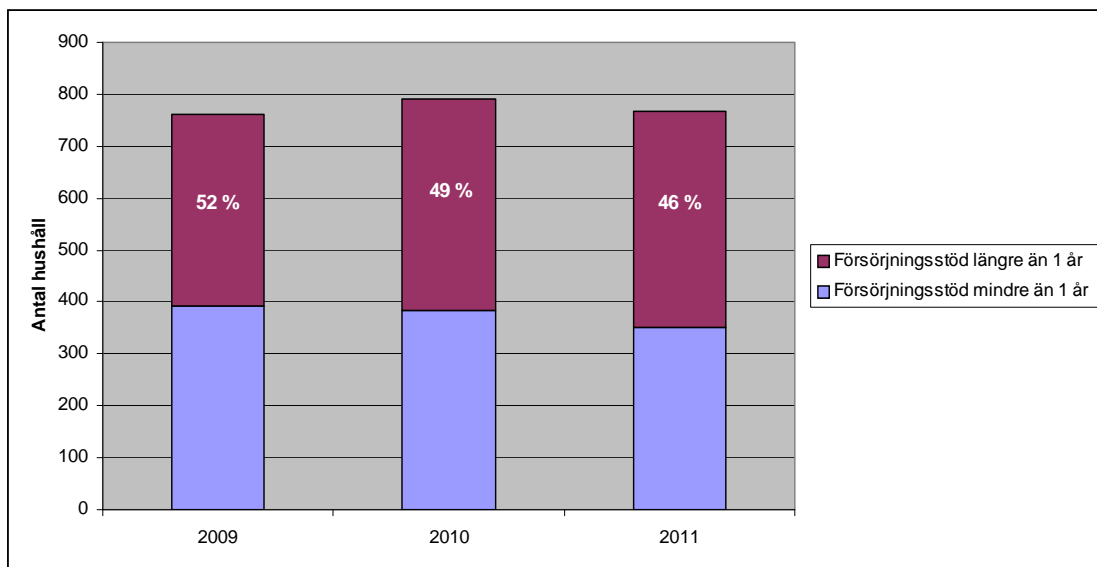
- 1) *Arbetslös – ingen ersättning* (34 %), arbetslös utan A-kasse ersättning.
- 2) *SFI – språkhinder* (14 %), personer som går kvar på SFI efter SFI – periodens slut och inte bedöms kunna stå till arbetsmarknadens förfogande pga. otillräckliga kunskaper i det svenska språket.
- 3) *Arbetslös otillräcklig ersättning* (13 %), arbetslös och inte tillräcklig A-kasse ersättning.
- 4) *Arbetshinder, sociala skäl* (12 %), står inte till arbetsmarknadens förfogande pga. sociala skäl.
- 5) *Sjukskriven med läkarintyg – ingen sjukpenning* (10 %), sjukskriven utan rätt till sjukersättning (nollklassad).

Se övriga kategorier i tabellbilaga 1, tabell 1.

Andelen långtidsberoende, försörjningsstöd

Som långtidsberoende räknas de hushåll som har varit aktuell för försörjningsstöd mer än 1 år. Vi väljer att titta på förekomsten av långtidsberoende av försörjningsstöd (ej introduktionsersättning) vid ett mättillfälle. Vi har tidigare gjort jämförelse mellan aktuella ärenden en dag i januari 2009 (25/1), januari 2010 (19/1) samt januari 2011 (18/1).

Diagram 9. Andel hushåll aktuella för försörjningsstöd mer än 1 år. Jämförelse 2008, 2009, 2010 och 2011. Antal och procent.



Vid mättillfället (18/1 – 10) så var 768 personer/hushåll aktuella för försörjningsstöd och av den andelen så har 46 % av hushållen varit aktuella mer än 1 år. I jämförelse med 2010 så har andelen långtidsberoende minskat med 3 % (från 49 – 46 %) (diagram 9).

Andelen barn som lever i familjer som är beroende av försörjningsstöd

Fattigdom i Sverige är enligt Rädda Barnen andelen barn i familjer som får socialbidrag (försörjningsstöd) och/eller har låg inkomststandard. Det innebär att inkomsterna är lägre än vad som behövs för att täcka de nödvändiga kostnaderna. Nedanstående redovisar vi en sammanställning av antal barn (0 – 17 år) i Sandvikens kommun som lever i familjer som är beroende av försörjningsstöd för sitt uppehälle. Vi gör jämförelser mellan år 2008 – 2011 samt för år 2008 enligt data hämtad från en rapport från Rädda barnen ¹.

Tabell 1. Antal unika barn 0 – 17 år i hushåll med försörjningsstöd. 2008 – 2011. Sandviken och riket, samt andel av barn boende i kommunen. Antal och procent.

	Barn i hushåll med försörjningsstöd			
	2008	2009	2010	2011
Totalt antal barn, Sandviken	7211	7220	7042	7042*
Antal unika barn, Sandviken	463	508	562	571
Andel barn %, Sandviken	6,4	7,0	7,9	8,1
Andel barn %, riket	6,7	- *	- *	- *

* Ingen aktuell befolkningsstatistik för år 2011 hos SCB

** Inga nationella siffror tillgängliga efter år 2008

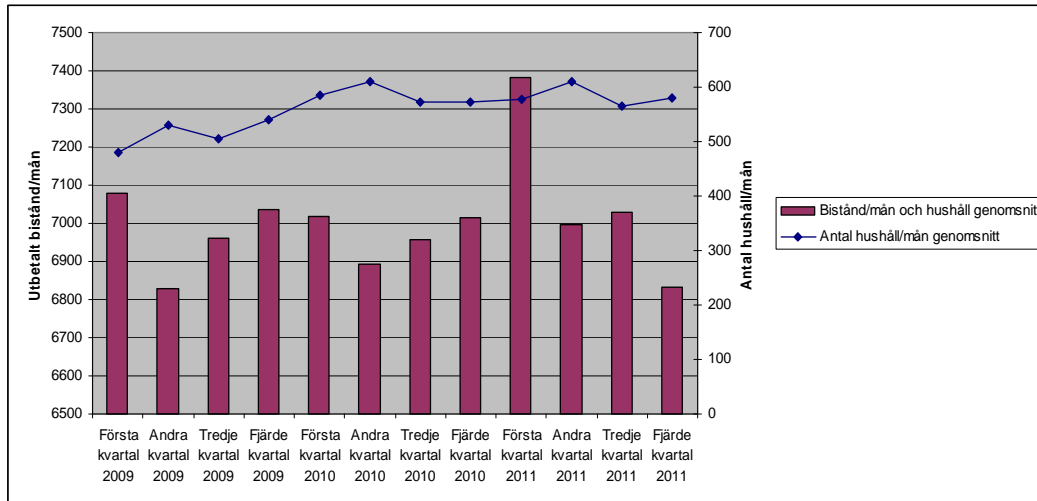
Av ovanstående tabell finner vi att antalet unika barn i Sandvikens kommun som lever i familjer med försörjningsstöd pendlat mellan 463 till 571 under perioden 2008 - 2011. För år 2011 finner vi att 8 % (8,1 %) av samtliga barn i kommunen lever i ekonomiskt utsatta familjer som är beroende av försörjningsstöd. Andelen barn har ökat under perioden 2008 – 2011, från 6,4 % till 8,1 % (tabell 1).

¹ Salonen, T. 2011. Barns ekonomiska utsatthet årsrapport 2010. Rädda Barnen.

Jämförelser kvartal 2011

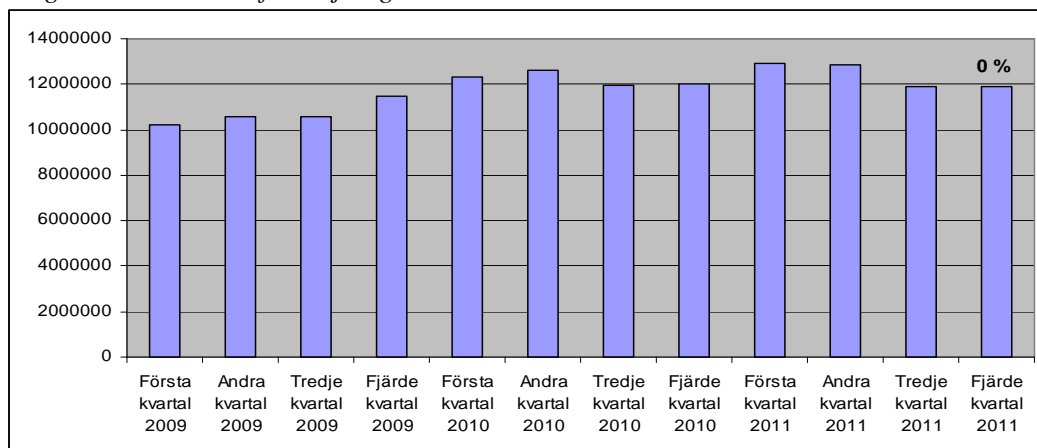
Andelen aktuella hushåll per månad i genomsnitt för fjärde kvartal 2011 är 579 samt att utbetalt bistånd per månad och hushåll är 6832: -. Jämfört med tredje kvartal – 11 då genomsnittligt bistånd/mån. var 7028 :- (diagram 10).

Diagram 10. Antal hushåll per månad och utbetalt försörjningsstöd per månad och hushåll, genomsnitt. Jämförelse kvartal 1- 4 2011. Kostnad och antal.



I jämförelse mellan tredje och fjärde kvartal 2011 är kostnaden för försörjningsstödet oförändrat ökat (0 %) (diagram 11).

Diagram 11. Utbetalt försörjningsstöd kvartal 1 – 4 2009 - 2011. Kostnad och antal.

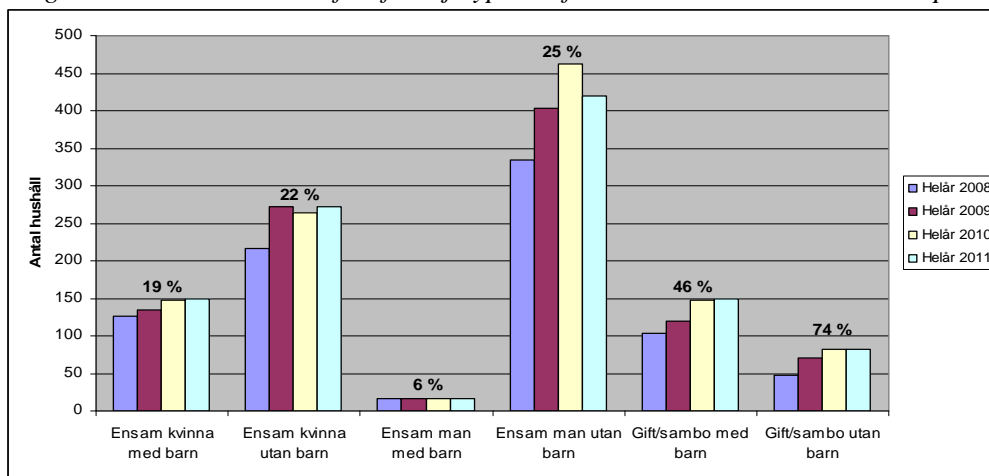


Del 2. Jämförelse försörjningsstöd 2008 - 2011

Hur ser fördelning av hushåll i behov försörjningsstöd ut relaterat till familjetyp under perioden 2008 - 2011?

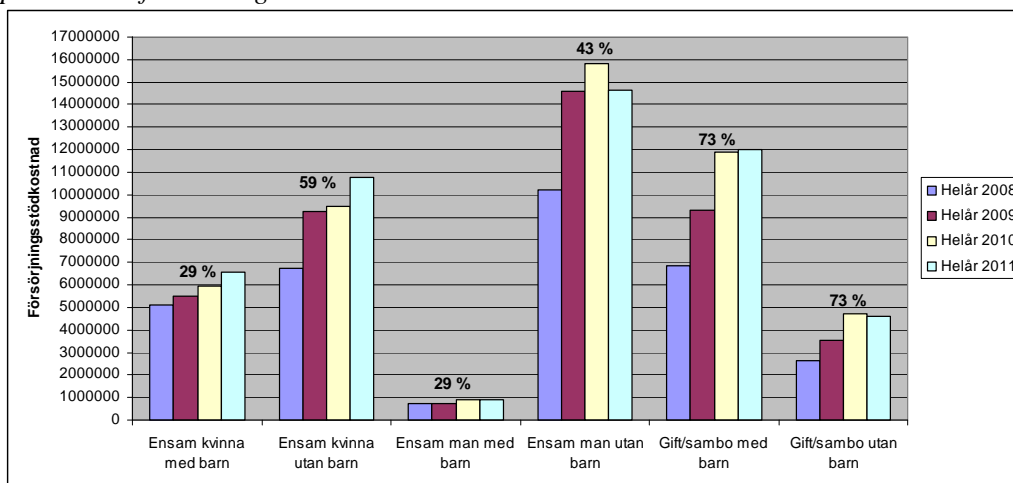
När vi studerar utveckling av familjetyper (hushåll) över perioden 2008 – 2011 finner vi att Gifta/sambo med barn är den grupp som har ökat mest procentuellt (46 %) tillsammans med gifta/sambo utan barn (74 %) jämfört 2008 och 2011 (Diagram 12).

Diagram 12. Antal hushåll efter familjetyp. Jämförelse 2008 – 2011. Antal och procent..



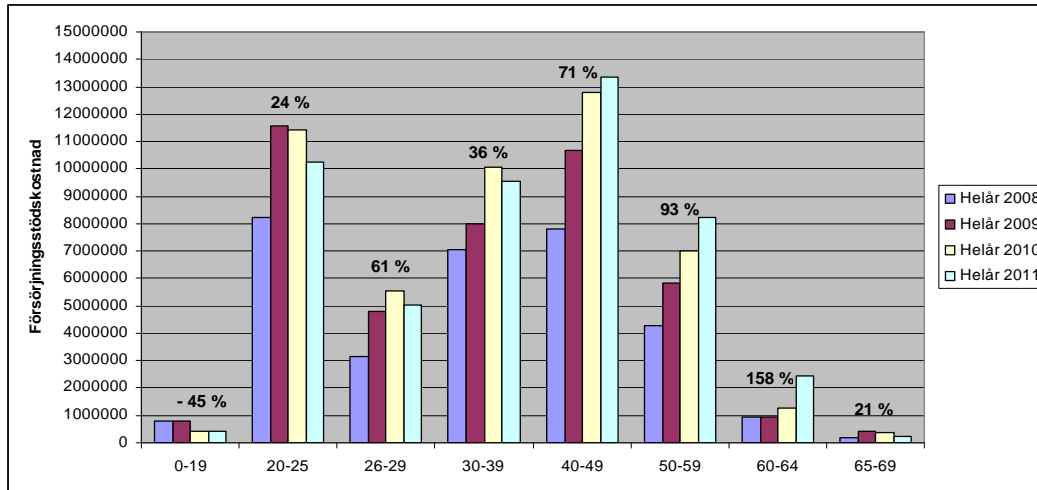
När vi jämför 2008 och 2011 finner vi att försörjningsstödkostnaden för gruppen gifta/sambo med barn har ökat med 73 %. För gruppen ensamma kvinnor med barn ser vi en ökning med 59 % jämfört med ensamma män utan barn där vi uppmärksammar en ökning med 43 % (diagram 13).

Diagram 13. Utbetalt försörjningsstöd efter familjetyp. Jämförelse 2008 - 2011. Kostnad och procentuell förändring.



De åldersgrupper som har ökat mest, jämfört 2008 – 2011, är främst 40 – 49 år (71 %), 50 – 59 år (93 %) samt 26 – 29 år (61 %). För ungdomar 20 – 25 år uppmärksammar vi en ökning med 24 % och en minskning för ungdomar under 20 år (- 45 %) (dock från en låg nivå). Över tid så finner vi alltså ökning av försörjningsstödkostnaden främst hos grupper i medelåldern (40 – 60 år) (diagram 14).

Diagram 14. Utbetalt försörjningsstöd efter åldersgrupper. Jämförelse 2008 och 2011. Kostnad och procentuell förändring.



Sammanfattning

Helår 2010 och 2011

När vi studerar utvecklingen av försörjningsstödet jämfört helår 2010 och 2011 så finner vi att:

- Försörjningsstödskostnaden totalt ökade med 1 % jämfört med 14 % mellan 2009 och 2010.
- Andelen hushåll som är i behov av försörjningsstöd minskade med 1 %, jämfört med en ökning på 10 % mellan 2009 och 2010.
- Av de familjetyper som är vanligast förekommande finner vi måttliga ökning av antalet hushåll ensamstående kvinnor utan barn, ensamstående kvinnor med barn samt gifta/sambo med barn. Antalet hushåll med ensamstående män utan barn minskar med 10 %.
- När vi tittar på åldersgrupper finner vi den största ökningen av hushåll i de äldre åldersgrupperna gruppen (40 – 49, 50 – 59, 60 – 64 år). De yngre åldersgrupperna minskar, (20 – 25, 26 – 29 år).

Mindre än hälften (46 %) av hushållen har varit aktuella för försörjningsstöd mer än 1 år, vilket är minskning med 3 % jämfört 2010.

Den vanligaste orsaken till försörjningsstöd är till personer som är arbetslös och inte har någon A-kasse ersättning.

Andelen barn som lever i familjer som är beroende av försörjningsstöd utgör 8 % (8,1 %) av samtliga barn i Sandvikens kommun, vilket är en ökning jämfört 2010 (7,9 %).

I jämförelse mellan tredje och fjärde kvartal 2011 är kostnaden för försörjningsstödet oförändrat ökat (0 %).

Jämförelse försörjningsstöd 2008 - 2011

När vi studerar utvecklingen av försörjningsstödet för perioden 2008 – 2011 så finner vi att:

- gifta/sambo med barn är den familjetyp som har ökat mest procentuellt tillsammans med gifta/sambo utan barn, jämfört 2008 och 2011.
- den traditionellt största gruppen, ensamstående män utan barn, har ökat med 25 %.
- gruppen gifta/sambo med barn är den familjetyp där försörjningskostnaden har ökat mest (73 %) i jämförelse med andra familjetyper.
- de största ökningarna av försörjningsstödskostnaderna går att kopplas hos grupper i medelåldern (40 – 60 år) och inte i ungdomsgrupperna.

Analys

Utvecklingen av försörjningsstödskostnaden har planat ut mellan 2010 och 2011. Vi kan dock inte förvänta oss någon drastisk minskning av kostnaden, det är mycket som talar för att kostnaden för försörjningsstödet kommer att ligga på en fortsatt hög nivå de närmaste åren.

Detta mot bakgrund av att inflödet av hushåll totalt inte minskar i någon större utsträckning samt att antalet invandrarfamiljer förväntas öka under 2012, pga. överflyttningen av flyktinghushåll från Integrationsenheten till IFO som en effekt av Etableringsreformen.

Tabellbilaga

Tabell 1. Orsak till försörjningsstöd. Kostnad och procentuell fördelning. Helår 2011.

Orsak till försörjningsstöd	Kostnader	Procent
Arbetslös - Ingen ersättning	16 670 101	34
SFI, språkhinder	6 901 779	14
Arbetslös - otillräcklig ersättning	6 209 956	13
Arbetshinder, sociala skäl	6 089 935	12
Sjukskriven m läkarintyg - Ingen sjukpenning	4 926 672	10
Annat försörjningshinder	3 951 012	8
Föräldraledig - Otillräcklig föräldrapenning	1 032 007	2
Arbetslös - Väntar på ersättning	898 464	2
Arbetar deltid, ofrivilligt-Otillräcklig inkomst	625 172	1
Föräldraledig - Väntar på föräldrapenning	393 882	1
Arbetar heltid - Väntar på inkomst	291 965	1
Sjuk- eller aktivitetsersättning - Otillräcklig ersättning	256 897	1
Arbetar deltid, ofrivilligt-Väntar på inkomst	184 301	0,4
Arbetar heltid-Otillräcklig inkomst	125 350	0,3
Sjukskriven m läkarintyg-Otillräcklig sjukpenning	103 991	0,2
Sjukskriven m läkarintyg-Väntar på sjukpenning	93 738	0,2
Sjuk- eller aktivitetsersättning-Väntar ersättning	66 006	0,1
Utan försörjningshinder	35 728	0,1
Total	48 856 957	100