

# Analys av försörjningsstödet utveckling

## Jämförelse första helår 2011 och 2012 samt perioden 2008 - 2012

### Verksamhetsrapport 2013:02



#### Sammanfattning

För perioden 2011 och 2012 har kostnaden för försörjningsstödet minskat med 6 %. Vi finner vidare att antalet hushåll ökat med 5 % och hushåll med ensamstående kvinnor utan och med barn står för de största ökningarna. Något mer än hälften av hushållen har varit aktuella för försörjningsstöd mer än ett år, vilket är en ökning med 5 % i jämförelse med föregående år. De vanligaste orsakerna till utbetalning av försörjningsstöd är till arbetslösa som är utan ersättning eller med otillräcklig ersättning. Andelen barn (0-17 år) som lever i familjer som är beroende av försörjningsstöd utgör 10 % (9,5 %) av samtliga barn i Sandvikens kommun, vilket är en ökning i jämförelse med 2011. För perioden 2008-2012 finner vi att barnfamiljerna (gifta/sambo med barn) är den grupp där försörjningsstöds-kostnaderna har ökat mest. Främst två orsaker går att koppla till minskningen av försörjningsstödet; (1) personalförstärkning på Ekonomienheten vilket har ökat kvaliteten i handläggningen. (2) Ökad tillgång på platser i olika arbetsmarknadsåtgärder att hänvisa brukare till. Även om kostnaden för försörjningsstödet har planat ut och minskat något över tid, talar mycket för att kostnaden kommer att ligga kvar på en fortsatt hög nivå de närmaste åren främst mot bakgrund av det rådande arbetsmarknadsläget.

---

Individ- och familjeomsorgsförvaltningen

POSTADRESS Sandvikens Kommun, 811 80 Sandviken. TELEFON: 026 24 00 00. INTERNET [www.sandviken.se](http://www.sandviken.se)



Sandvikens kommun

## Bakgrund

Individ- och Familjeomsorgen bevakar löpande utvecklingen av försörjningsstödet, utifrån analyser av befolkningsgrupper. Rapporten är uppdelad i två avsnitt. Ett avsnitt som rör en jämförelse mellan helår 2011 och 2012 (del 1) samt jämförelse för perioden 2008-2012 (del 2).

## Syfte

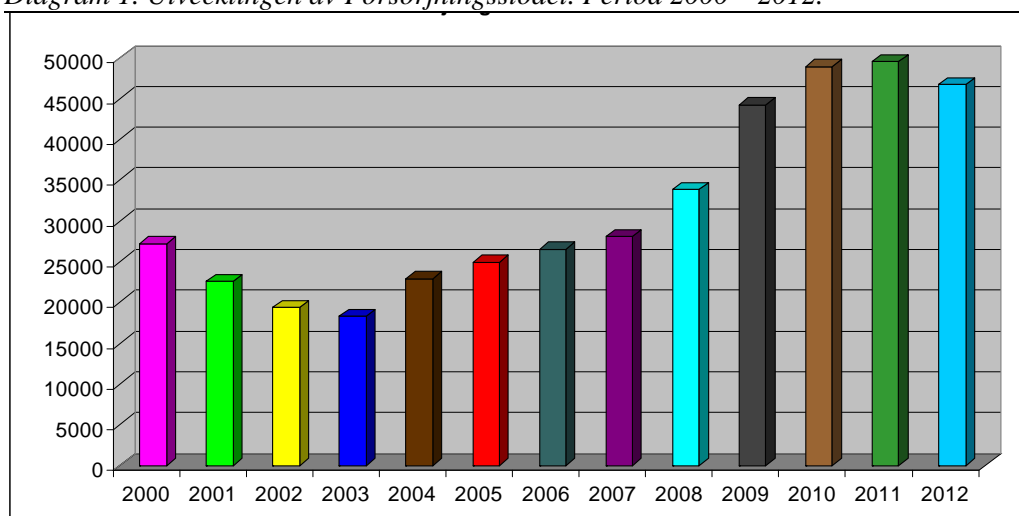
Hur ser utvecklingen av försörjningsstödet (ekonomiskt bistånd) ut? En jämförelse mellan helår 2011 och 2012 samt över tid 2008- 2012.

## Metod

Data gällande ekonomiskt bistånd har hämtats från ProCapita och bearbetats i Analysen. Ansvariga är; Anneli Johansson, systemförvaltare samt Per Åsbrink, verksamhetsutvecklare, som även ansvarar för sammanställningen av rapporten. Katarina Gröndahl, enhetschef, har bistått i analysdelen.

## Historik

Diagram 1. Utvecklingen av Försörjningsstödet. Period 2000 – 2012.



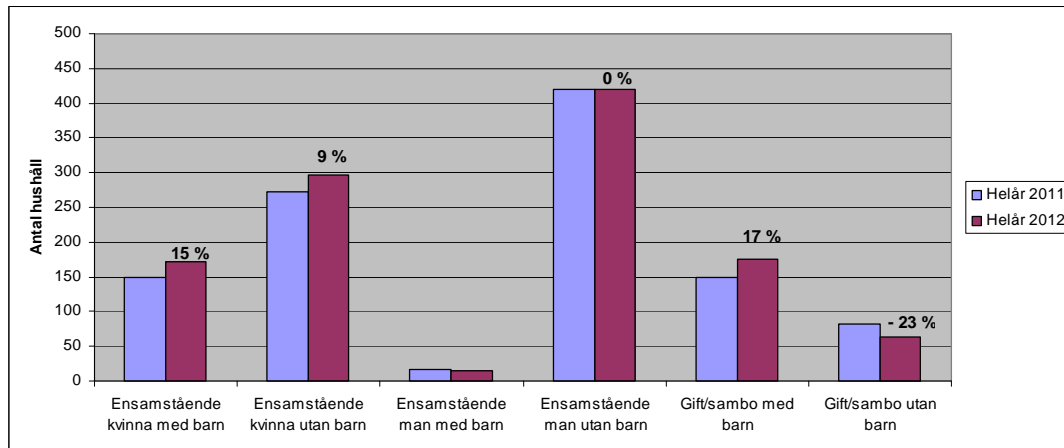
Kostnaden för det försörjningsstödet uppgick 2012 till 46,7 miljoner kr <sup>1</sup>(diagram 1).

<sup>1</sup> Exklusive kostnad för OSA (Offentligt skyddat arbete) 1,6 miljoner kr/år.

## Del 1. Jämförelse försörjningsstöd helåret 2011 och 2012.

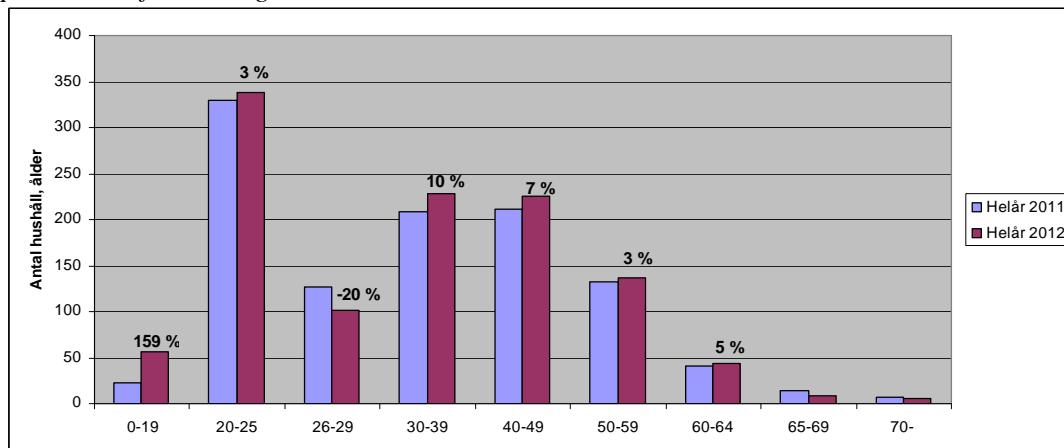
Hur ser fördelning av (unika) hushåll i behov försörjningsstöd ut relaterat till familjetyp och ålder?

Diagram 2. Antalet hushåll efter familjetyp. Jämförelse helår 2011 och 2012. Antal och procentuell förändring.



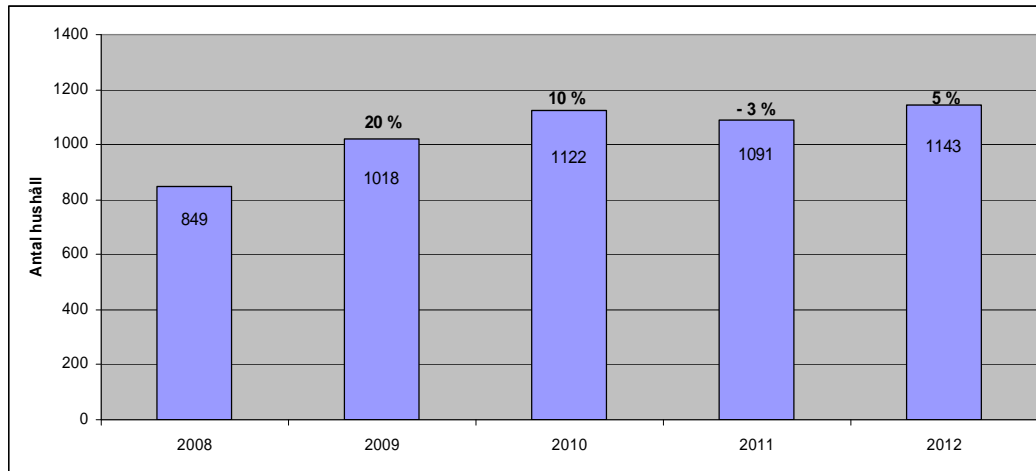
Ovanstående diagram visar ökningen av antalet hushåll ensamstående kvinnor utan barn (15 %) samt gifta/sambo med barn (17 %). Antalet ensamstående män utan barn är oförändrat i jämförelse med föregående år (diagram 2).

Diagram 3. Antalet hushåll efter åldersgrupper. Jämförelse helår 2011 och 2012. Antal och procentuell förändring.



När vi studerar åldersgrupper och jämfört med helår 2011 och 2012 finner vi den största ökningen bland yngre ungdomar (under 20 år) med 159 %, observera dock att ökningen sker från en mycket låg nivå. I övrigt uppmärksammar vi ökning för gruppen 30 – 39 år (10 %) samt 40 – 49 år (7 %) (diagram 3).

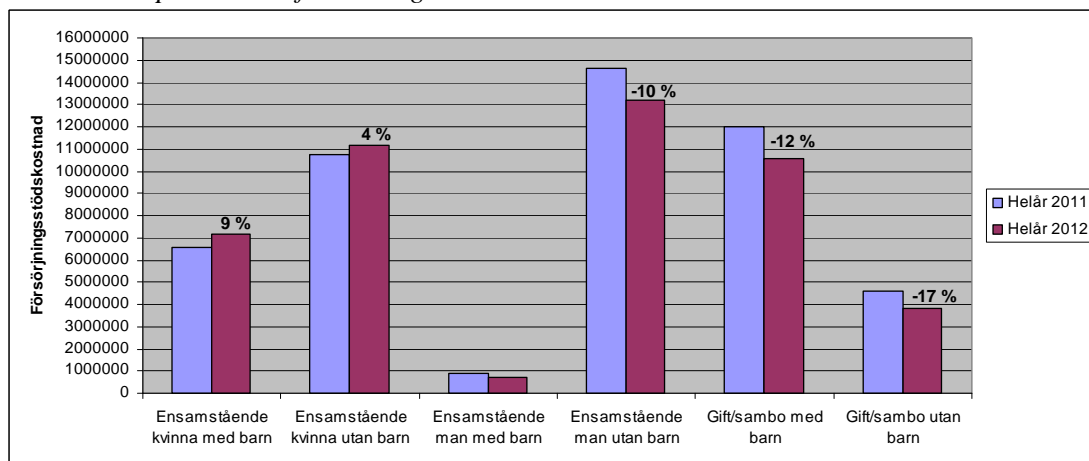
Diagram 4. Antalet hushåll. Jämförelse helår 2008, 2009, 2010, 2011 och 2012. Antal och procentuell förändring.



Ovanstående diagram visar att andelen hushåll har ökat stadigt under perioden 2008 – 2010, för att minska vid 2011. För 2012 ökar antalet hushåll (5 %) (diagram 4).

*Hur ser förändringen ut rörande utbetalt försörjningsstöd, jämförelse helår 2011 och 2012, fördelat efter familjetyp och åldersgrupper?*

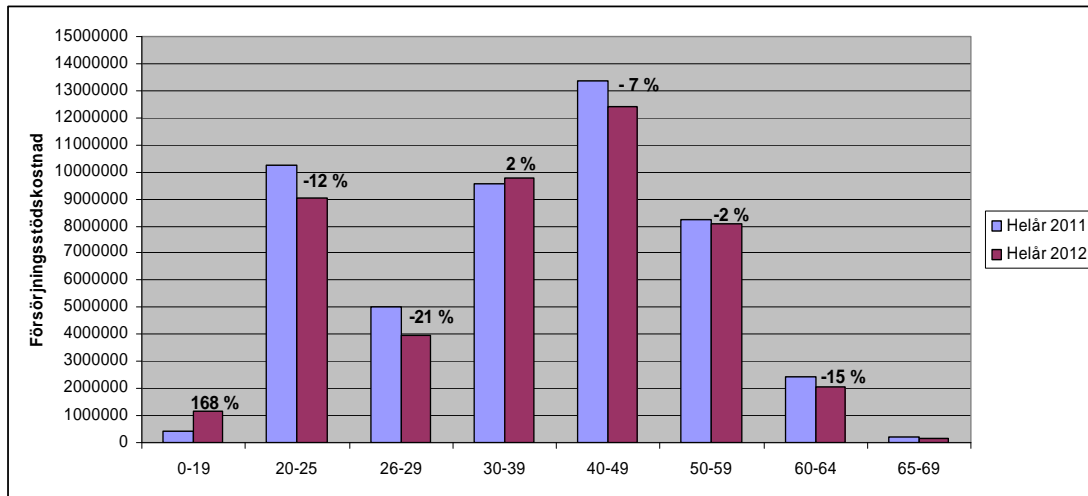
Diagram 5. Utbetalt försörjningsstöd efter familjetyp. Jämförelse helår 2011 och 2012. Kostnad och procentuell förändring.



När vi jämför med utbetalt försörjningsstöd efter familjetyp för åren 2011 och 2012 finner vi att för den största gruppen, ensamstående män utan barn, har kostnaderna minskat med – 10 %.

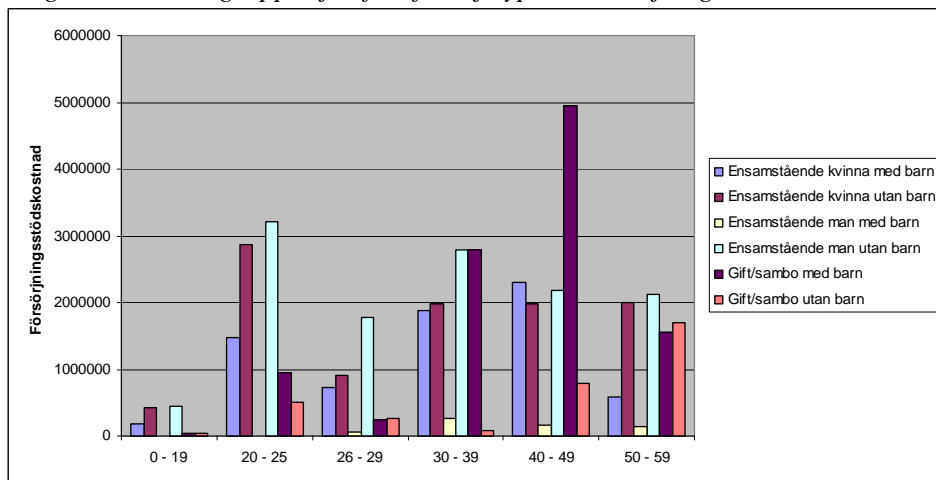
Vi noterar vidare att kostnaderna för grupperna gift/sambo med barn minskar med - 12 % och gifta/sambo utan barn med -17 %. För ensamstående kvinnor med och utan barn noterar vi dock en ökad kostnad, med 9 respektive 4 % (diagram 5).

Diagram 6. Utbetalt försörjningsstöd efter åldersgrupper. Jämförelse helår 2011 och 2012. Kostnad och procentuell förändring.



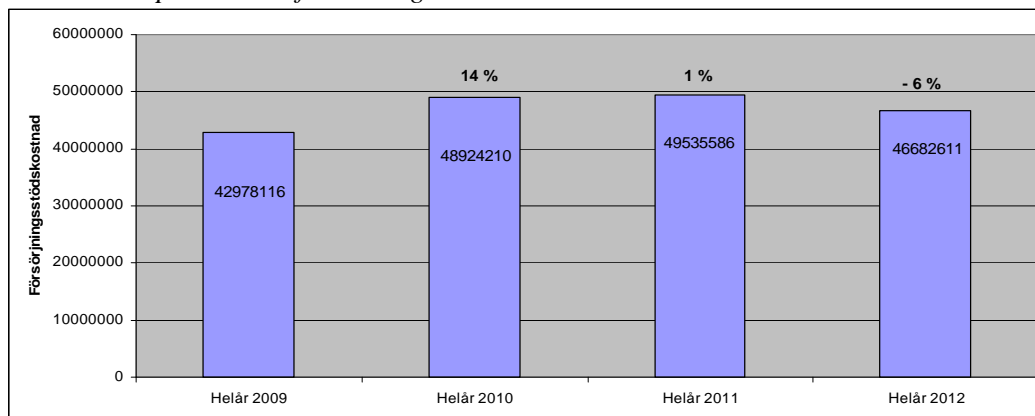
För de flesta åldersgrupperna noteras minskade försörjningsstödskostnader. Undantaget är ökade kostnader för yngre ungdomar under 20 år (168 %) (dock från en låg nivå) samt 30-39 åringar (2 %) (diagram 6).

Diagram 7. Åldersgrupper jämfört familjetyper. Försörjningsstödskostnad, 2012.



I jämförelse mellan åldersgrupper och familjetyper, framgår att den grupp där det har utgått störst andel försörjningsstöd under 2012 är gruppen gifta/sambo 40-49 år med barn följt av ensamstående män 20-25 år utan barn (diagram 7).

Diagram 8. Utbetalt försörjningsstöd totalt. Jämförelse helår 2009, 2010, 2011 och 2012. Kostnad och procentuell förändring.



Försörjningsstödskostnaden totalt har minskat med 6 % i jämförelse mellan 2011 och 2012, vilket kan jämföras med en ökning på 1 % mellan 2010 och 2011 (diagram 8).

Under året 2012 utbetalades i genomsnitt 3,9 mkr/månad och 6 989 kr i bistånd/månad och hushåll. I jämförelse med 2011 då 4,1 mkr/månad utbetalades och i genomsnitt 7 028 kr i bistånd/månad och hushåll.

Tabell 1. Orsaker till försörjningsstöd. Jämförelse 2011 och 2012. Procent. Åtta vanligaste orsakerna.

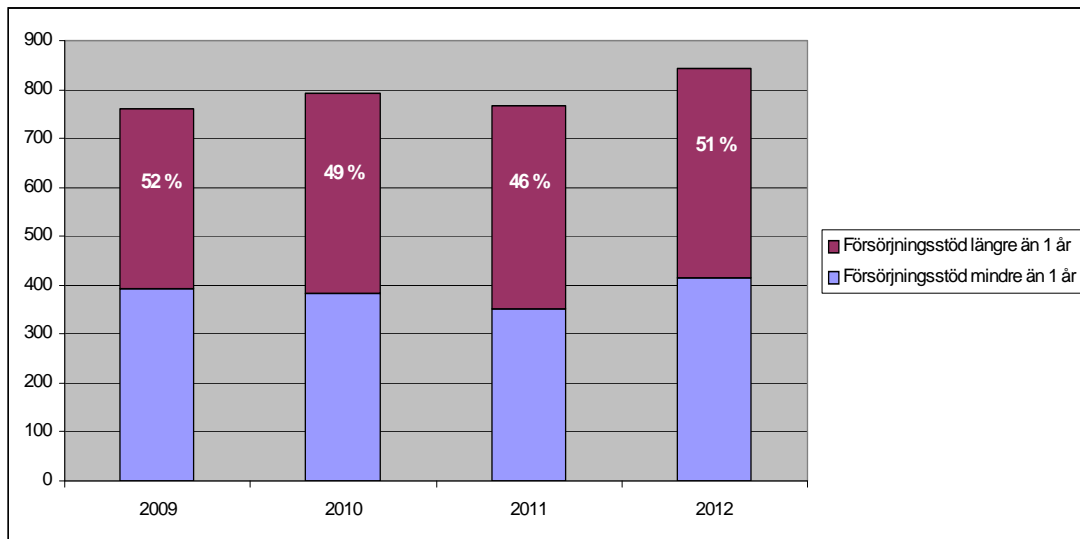
Orsak	2011, %	2012, %	Differens, %
Arbetslös – ingen ersättning	34	26	- 8
SFI - språkhinder	14	11	- 3
Arbetslös otillräcklig ersättning	13	20	+ 7
Arbetshinder sociala skäl	12	12	0
Sjukskriven med läkarintyg – ingen sjukpenning	10	10	0
Annat försörjningshinder	8	10	+ 2
Föräldraledig – otillräcklig föräldrapenning	2	3	+1
Arbetslös väntar på ersättning	2	3	+1

De vanligaste orsakerna 2012 till utbetalning av försörjningsstöd är till personer som är arbetslösa och utan ersättning (26 %), arbetslösa med otillräcklig ersättning (20 %), har arbetshinder pga. sociala skäl (12 %) och pga. brister i det svenska språket (SFI-språkhinder) (11 %). I jämförelse med 2011 har andelen arbetslösa utan ersättning och personer med språkhinder minskat med - 8 respektive - 3 %. De grupper som har ökat i jämförelse med föregående år är arbetslösa med otillräcklig ersättning (+ 7 %) samt grupper med andra försörjningshinder (+ 2 %) (tabell 1). Se övriga kategorier i tabellbilaga 1, tabell 1.

## Andelen långtidsberoende, försörjningsstöd

Som långtidsberoende räknas de hushåll som har varit aktuella för försörjningsstöd mer än ett år. Vi väljer att titta på förekomsten av långtidsberoende av försörjningsstöd vid ett mättillfälle. Vi har tidigare gjort jämförelse mellan aktuella ärenden en dag i januari 2009 (25/1), januari 2010 (19/1), januari 2011 (18/1).

Diagram 9. Andel hushåll aktuella för försörjningsstöd mer än 1 år. Jämförelse 2009,2010, 2011 och 2012. Antal och procent.



Vid mättillfället (22/1-12) så var 842 personer/hushåll aktuella för försörjningsstöd och av den andelen så har 51 % av hushållen varit aktuella mer än ett år. I jämförelse med 2011 så har andelen långtidsberoende ökat med 5 % (från 46 – 51 %) (diagram 9).

## Andelen barn som lever i familjer som är beroende av försörjningsstöd

Fattigdom i Sverige är enligt Rädda Barnen andelen barn i familjer som får socialbidrag (försörjningsstöd) och/eller har låg inkomststandard. Det innebär att inkomsterna är lägre än vad som behövs för att täcka de nödvändiga kostnaderna. Nedanstående redovisas en sammanställning av antal barn (0-17 år) i Sandvikens kommun som lever i familjer som är beroende av försörjningsstöd för sitt uppehälle<sup>2</sup>. Vi gör jämförelser mellan år 2008-2012 samt för år 2010 enligt data hämtade från en rapport från Rädda barnen.<sup>3</sup>

Tabell 2. Antal unika barn 0 – 17 år i hushåll med försörjningsstöd. 2008 – 2012. Sandviken och riket, samt andel av barn boende i kommunen. Antal och procent.

	Barn i hushåll med försörjningsstöd				
	2008	2009	2010	2011	2012
Totalt antal barn, Sandviken	7211	7220	7042	6959	6959*
Antal unika barn, Sandviken	463	508	562	571	664
Andel barn %, Sandviken	6,4	7,0	7,9	8,2	9,5
Andel barn %, riket	6,7	7,2	7,3	– **	– **

\* Statistik för 2011. Ingen aktuell befolkningsstatistik för år 2012 hos SCB

\*\* Inga nationella siffror tillgängliga efter år 2010

För 2012 är antalet unika barn i Sandvikens kommun som lever i familjer med försörjningsstöd 664 st. Antalet barn har ökat från 463 till 664 under perioden 2008 – 2012, (43 %). Vi noterar vidare att närmare 10 % (9,5 %) av samtliga barn (0-17 år) i kommunen lever i ekonomiskt utsatta familjer som är beroende av försörjningsstöd för sitt uppehälle. Andelen barn har under perioden 2008 – 2012 ökat från 6,4 % till 9,5 % (tabell 2).

<sup>2</sup> Data från Procapita (Analysen)

<sup>3</sup> Salonen, T. 2012. Barns ekonomiska utsatthet årsrapport 2012. Rädda Barnen.

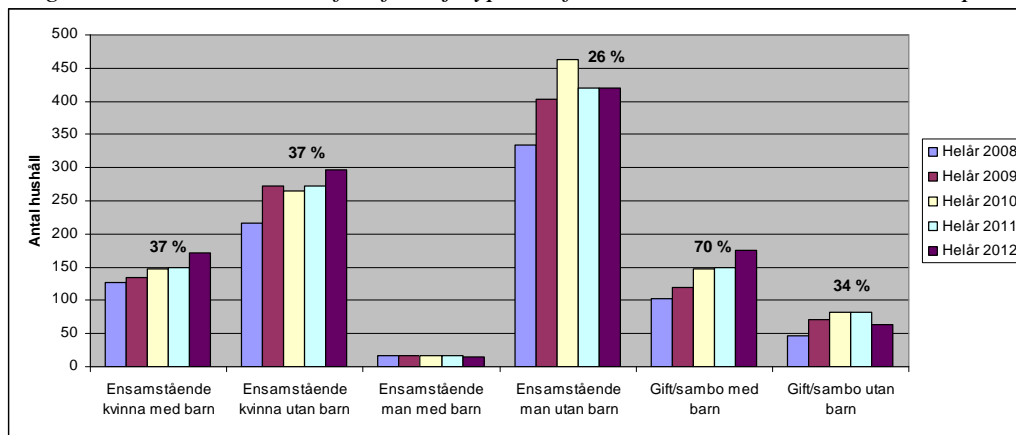


## Del 2. Jämförelse försörjningsstöd 2008 - 2012

*Hur ser fördelning av hushåll i behov försörjningsstöd ut relaterat till familjetyp under perioden 2008 - 2012?*

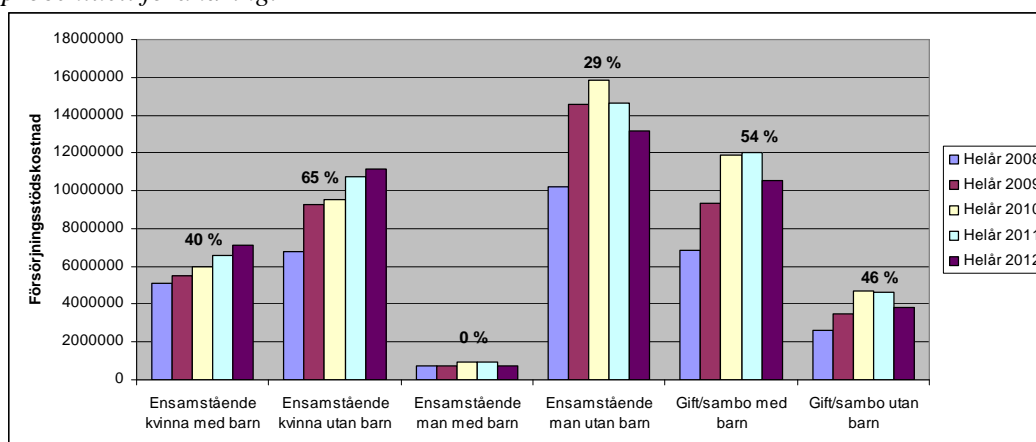
När vi studerar utveckling av familjetyper (hushåll) mellan 2008 och 2012 finner vi att gifta/sambo med barn är den grupp som har ökat mest procentuellt (70 %) följt av ensamstående kvinnor med och utan barn (37 %). I jämförelse med antalet ensamstående män utan barn som har haft en neråtgående trend sedan 2010 (Diagram 12).

*Diagram 12. Antal hushåll efter familjetyp. Jämförelse 2008 och 2012. Antal och procent.*



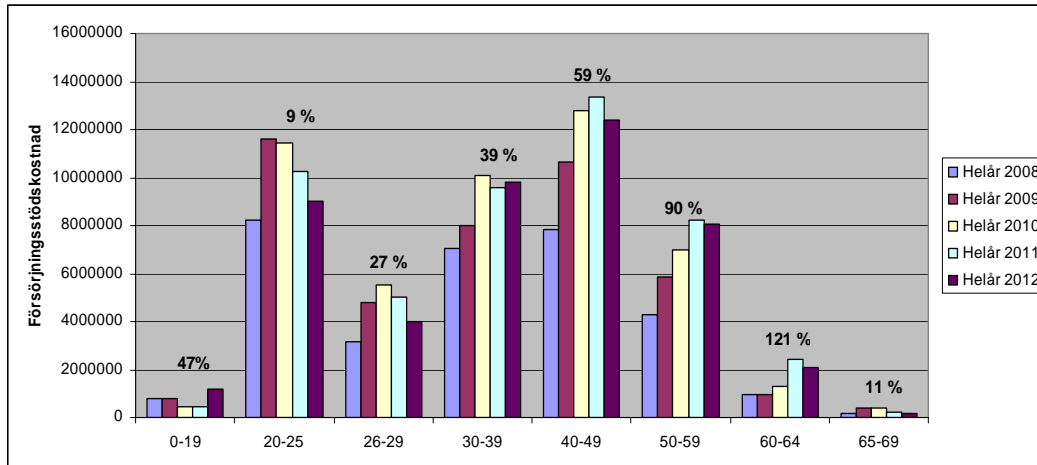
För åren 2008 och 2012 finner vi en ökning av försörjningsstödet med 65 % för gruppen ensamstående kvinnor utan barn. För ensamstående män utan barn föreligger en ökning med 29 %, för den gruppen noterar vi även att kostnaden har minskat sedan 2010. Kostnaden för gruppen gifta/sambo med barn har under perioden ökat med 54 % (diagram 13).

*Diagram 13. Utbetalt försörjningsstöd efter familjetyp. Jämförelse 2008 - 2012. Kostnad och procentuell förändring.*



De åldersgrupper där kostnaden för försörjningsstödet har ökat mest, jämfört med 2008 och 2012, omfattar främst de äldre åldersgrupperna, 60 – 64 (121 %) och 50 – 59 år (90 %). Kostnaden för gruppen 40 – 49 år har ökat med 59 %. För ungdomar 20 – 25 år uppmärksammar vi en kostnadsökning med 9 % och för yngre ungdomar (under 20 år) en ökning med 47 % (diagram 14).

*Diagram 14. Utbetalt försörjningsstöd efter åldersgrupper. Jämförelse 2008 och 2012. Kostnad och procentuell förändring.*



## Sammanfattning

### Helår 2011 och 2012

När vi studerar utvecklingen av försörjningsstödet jämfört med 2011 och 2012 så finner vi att:

- Försörjningsstödskostnaden totalt minskade med 6 % .
- Andelen hushåll som är i behov av försörjningsstöd ökade med 5 %.
- Av de vanligast förekommande familjetyperna finner vi ökning av antalet hushåll med ensamstående kvinnor utan och med barn samt gifta/sambo med barn. Antalet hushåll med ensamstående män utan barn är oförändrat i jämförelse med föregående år.
- När vi tittar på åldersgrupper finner vi den största ökningen av hushåll i åldersgrupperna 30 – 39 och 40 – 49 år).
- Något mer än hälften (51 %) av hushållen har varit aktuella för försörjningsstöd mer än ett år, vilket är en ökning med 5 % i jämförelse med 2011.
- De vanligaste grupperna som är i behov av försörjningsstöd är arbetslösa som är utan ersättning eller med otillräcklig ersättning.
- Andelen barn (0 – 17 år) som lever i familjer som är beroende av försörjningsstöd utgör 10 % (9,5 %) av samtliga barn i Sandvikens kommun, vilket är en ökning med 1 % i jämförelse med 2011.

### Jämförelse försörjningsstöd 2008 - 2012

När vi studerar utvecklingen av försörjningsstödet för perioden 2008 – 2012 så framkommer att:

- barnfamiljerna (gifta/sambo med barn) är den familjetyp som har ökat mest följt av ensamstående kvinnor med och utan barn.
- gruppen två vuxna med barn (gifta/sambo med barn) är den familjetyp där försörjningskostnaden har ökat mest i jämförelse med andra familjetyper.
- de största ökningarna av försörjningsstödskostnaderna går att finna hos grupper i medelåldern (40 – 60 år) och inte i ungdomsgrupperna.

## Analys

Försörjningsstödskostnaden har minskat mellan 2011 och 2012. Framst två orsaker/åtgärder har sannolikt bidragit till minskningen:

- 1) Ekonomienheten (som handlägger försörjningsstöd) har fått personalförstärkning, vilket har minskat arbetsbelastningen för personalen samt gett mer tid för brukarna i handläggning.
- 2) Ekonomienheten har tillgång till fler platser i olika arbetsmarknadsåtgärder att hänvisa brukare till, vilket har inneburit en ökad andel av brukare i åtgärd och med en egen inkomst.

Kostnaden för försörjningsstödet har planat ut och minskat något mellan 2010 och 2012. Mot bakgrund av det rådande läget på arbetsmarknaden så är det dock mycket som talar för att kostnaden kommer att ligga kvar på en fortsatt hög nivå de närmaste åren.

## Tabellbilaga

Tabell 1. Orsak till försörjningsstöd. Kostnad och procentuell fördelning. Helår 2012.

Orsak till försörjningsstöd	Kostnad	Procent
Annat försörjningshinder	4 754 831	10,3
Arbetar deltid, ofrivilligt - otillräcklig inkomst	548 617	1,2
Arbetar deltid, ofrivilligt - väntar på inkomst	227 639	0,5
Arbetar heltid - otillräcklig inkomst	170 183	0,4
Arbetar heltid - väntar på inkomst	372 305	0,8
Arbetshinder, sociala skäl	5 602 862	12,2
Arbetslös - Ingen ersättning	11 727 189	25,5
Arbetslös - otillräcklig ersättning	9 349 966	20,3
Arbetslös - väntar på ersättning	1 245 191	2,7
Föräldraledig - otillräcklig föräldrapenning	1 253 134	2,7
Föräldraledig - väntar på föräldrapenning	347 202	0,8
SFI, språkhinder	5 242 383	11,4
Sjuk- eller aktivitetsersättning – otillräcklig inkomst	217 736	0,5
Sjuk- eller aktivitetsersättning – väntar på inkomst	85 507	0,2
Sjukskriven m läkarintyg - ingen sjukpenning	4 477 163	9,7
Sjukskriven m läkarintyg – otillräcklig inkomst	102 746	0,2
Sjukskriven m läkarintyg - väntar på inkomst	126 422	0,3
Utan försörjningshinder	102 384	0,2
<b>Total</b>	<b>45 953 461</b>	<b>100</b>