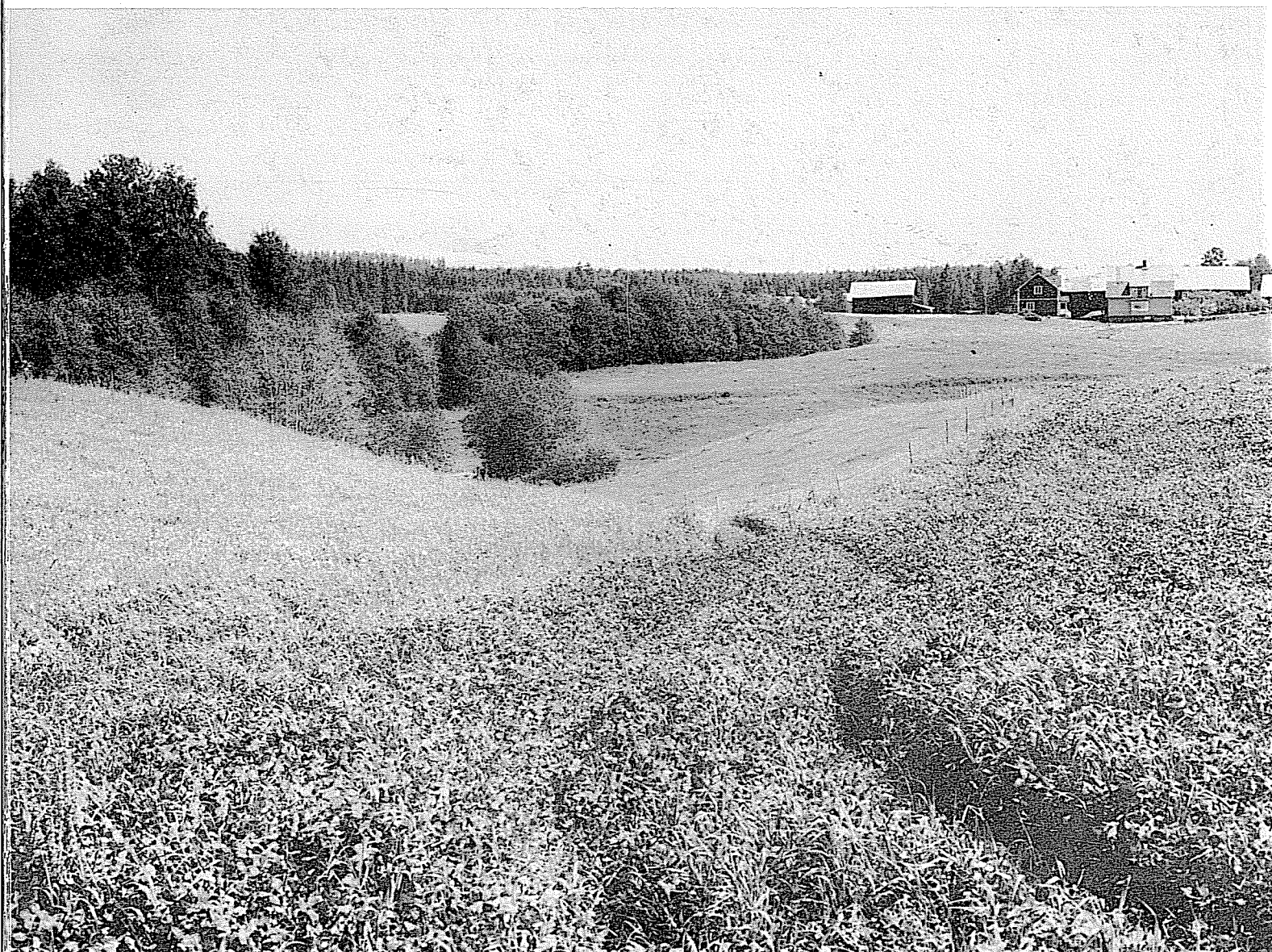


Kommunomfattande
ÖVERSIKTSPLAN 1990
SANDVIKENS KOMMUN

Del 1 Planeringsförutsättningar



INNEHÅLL

Del 1 PLANERINGSFÖRUTSÄTTNINGAR

	sid
FÖRORD OCH LÄSANVISNINGAR	1
1. INLEDNING	3
1.1 Den nya lagstiftningen, PBL/NRL	3
1.2 Översiktsplanens syfte, innehåll och rättsverkan	3
1.3 Kommunens mål för planarbetet	5
2. PLANERINGSFÖRUTSÄTTNINGAR (underlag och utgångspunkter för planarbetet)	5
2.1 Planeringsunderlag	5
2.2 Befolkning	8
– befolkningsutveckling	
– geografisk fördelning	
– åldersfördelning	
2.3 Näringsliv och arbetsmarknad	11
2.4 Allmänna intressen i översiktsplanen	13
2.5 Tätortsutbyggnad	13
– bostäder	
– service	
– arbetsplatsområden	
2.6 Glesbygden	17
2.7 Fritidsbebyggelse	18
2.8 Jordbruk	19
2.9 Skogsbruk	22
2.10 Fiske och vattenbruk	23
2.11 Friluftsliv och turism (inkl. strandskydd)	24
2.12 Naturvård	28
2.13 Kulturminnesvård	34
2.14 "Stora, relativt opåverkade områden"	38
2.15 Teknisk försörjning	39

	<ul style="list-style-type: none"> – vatten och avlopp – elförsörjning – fjärrvärme – naturgas – avfallshantering 	
2.16	Trafik <ul style="list-style-type: none"> – vägar – järnvägar – flygplatser 	44
2.17	Täkter m m <ul style="list-style-type: none"> – grus – torv – gruvor-utmål 	50
2.18	Försvar	53
2.19	Miljöskydd <ul style="list-style-type: none"> – radon i mark – kemisk lövslybekämpning 	53
2.20	"Riskområden" m m	54
2.21	Samlad bebyggelse	55
2.22	Gällande detaljplaner	56

Del 2 PLANBESKRIVNING

3. ALLMÄNT OM ÖVERSIKTSPLANEN
4. **GRUNDDRAGEN I AVSEDD ANVÄNDNING AV MARK- OCH VATTENOMRÅDEN**
(inkl "Rekommendationer")
5. **TÄTORTSOMRÅDEN**
(inkl tätortskartor)
6. **DETALJPLANEKRAV OCH BYGGLOVPLIKT**
7. **RIKSINTRESSENAS BEHANDLING**

SEPARATA KARTOR

Karta 1 PLANKARTA

Karta 2, GÄLLANDE BESTÄMMELSER

Karta 3, RIKSINTRESSEN

FÖRORD OCH LÄSANVISNING

Varje kommun ska, enligt den nya plan- och bygglagen, anta en översiktsplan, som omfattar hela kommunens yta. Planen ska behandla långsiktiga frågor om mark- och vattenanvändning och om byggande. Översiktsplanen är vägledande för kommunens och andra myndigheters beslut om t ex bygglov och planläggning. Den är således inte bindande, vare sig för enskilda eller för kommunen.

Översiktsplanen för Sandvikens kommun består av två textdelar

- del 1, Planeringsförutsättningar
- del 2, Planbeskrivning

och tre separata kartor

- karta 1, Plankarta
- karta 2, Gällande bestämmelser m m
- karta 3, Riksintressen

Avsikten är att Planbeskrivningen (textdel 2) ska kunna läsas separat och att den tillsammans med Plankartan (karta 1), ska redovisa huvuddragen i den framtida mark- och vattenanvändningen, och vilka rekommendationer kommunen avser att tillämpa vid prövning av bygglov och andra tillstånd i olika delar av kommunen. Den som vill ha en fylligare redovisning av underlag och utgångspunkter för planarbetet, gällande lagstiftning och vissa generella kommunala ställningstaganden, måste däremot även läsa textdel 1, Planeringsförutsättningar.

Uppdelningen av texten i två, tämligen fristående delar har medfört vissa upprepningar, som vi hoppas att den som läser planen "från pärm till pärm" har överseende med.

Den som snabbt vill veta vilka rekommendationer, som föreslås för ett visst område, kan läsa planen med utgångspunkt från Plankartan, som har hänvisningar till Planbeskrivningen i teckenförklaringen. För tätorterna (exkl. Sandviken/Högbo) finns detaljkartor i Planbeskrivningen, kapitel 5.

Översiktsplanen var föremål för formellt samråd under sommaren 1990. Resultatet av samrådet har redovisats i en separat "samrådsredogörelse". Planen har därefter varit utställd för offentlig granskning under tiden 18 oktober - 21 december 1990. De synpunkter som inkom under utställningstiden har sammanfattats och kommenterats i ett särskilt "utlåtande". Översiktsplanen har reviderats i vissa detaljer efter utställningen. Revideringarna framgår av utlåtandet.

För den som har följt kommunens planering genom åren innehåller översiktsplanen inte särskilt många stora nyheter. Det är ändå vår förhoppning att översiktsplanen ska väcka intresse och vara av värde som en aktuell sammanställning av kommunens syn på frågor om byggande samt mark- och vattenanvändning i övrigt i kommunen som helhet.

STADSARKITEKTKONTORET i januari 1991

Jan Erik Bywall
stadsarkitekt

Christer Svärd
arkitekt

ANTAGANDEBESLUT

Den reviderade översiktsplanen antogs av kommunfullmäktige
den 4 mars 1991 (§ 20).

1. INLEDNING

Enligt den nya plan- och bygglagen skall varje kommun före den 1 juli 1990 ha antagit en översiktsplan som omfattar hela kommunen. Planen ska behandla långsiktiga frågor om mark- och vattenanvändning och byggande. Översiktsplanen ersätter de översiktliga planer som funnits tidigare, t ex generalplan, kommunöversikt och områdesplan.

1.1 DEN NYA LAGSTIFTNINGEN, PBL/NRL.

1947 års byggnadslag hade, genom en stor mängd delreformer och en förändrad planeringspraxis, med åren blivit ett svåröverskådligt lappverk som var svårt att förstå och tränga in i. Byggnadslagstiftningen har därför helt omarbetats och en ny lag, plan- och bygglagen (PBL), trädde i kraft den 1 juli 1987. Samtidigt infördes lagen om hushållning med naturresurser m m (NRL), en helt ny lag med regler för hushållning med marken, vattnet och den fysiska miljön i övrigt. Lagen ersätter bl a de riktlinjer i den fysiska riksplaneringen (FRP), som antagits av riksdagen under 1970-talet.

Kommunerna har genom PBL och NRL fått vidgade befogenheter och ett ökat ansvar för att upprätthålla och förbättra kvalitén i bebyggelse och miljö. NRL ställer bl a krav på ett ekologiskt synsätt i planeringen. Enligt portalparagrafen i NRL ska marken, vattnet och den fysiska miljön i övrigt användas så att "en från ekologisk, social och samhällsekonomisk synpunkt god hushållning främjas" (NRL 1:1). PBL lägger stor vikt vid förutsättningarna för att kommunala planer ska kunna genomföras. Genom NRL får kommunala planer större betydelse som underlag för beslut enligt andra lagar.

1.2 ÖVERSIKTSPLANENS SYFTE, INNEHÅLL OCH RÄTTVERKAN.

Handlingsberedskap

För att kunna ta ansvar för miljön behöver kommunen handlingsberedskap för de beslutstillfällen då olika intressen ska vägas mot varandra. Det gäller både när kommunerna möter krav från andra parter och när kommunen tar egna initiativ. Kommunen skaffar sig handlingsberedskap bl a genom översiktlig planering.

Den översiktliga planeringen är avsedd att underlätta beslut i enskilda bygglovärenden. Om inte kommunen i översiktsplaneringen bedömt vilka allmänna intressen som bör prioriteras i ett visst område, måste bygg- och miljönämnden i varje särskilt fall gå igenom vilka allmänna intressen som berörs och hur de ska beaktas. Prövningen kan då ta onödigt lång tid och det kan bli svårt att motsvara förväntningarna om lika behandling av sökande. Med omsorgsfull planering blir det lättare för bygg- och miljönämnden att ge ärendena en likartad behandling. Enskilda fastighetsägare kan då också i förväg se vilka allmänna intressen kommunen anser vara betydelsefulla. Fastighetsägaren kan lättare bedöma det rimliga i kommunens beslut och bevaka sin rätt.

Översiktsplanen utgör dessutom ett underlag för de kommunala förvaltningarna vid kontakter med bl a regionala myndigheter och grannkommuner.

Innehåll

Översiktsplanen skall visa hur kommunfullmäktige anser att de allmänna intressen som anges i PBL och NRL bör beaktas för att åstadkomma en från allmän synpunkt lämplig utveckling. Lagreglerna om allmänna intressen är allmänt hållna och ger utrymme för lokal uttolkning och anpassning. Lagarna ger dock ramar för kommunens handlingsfrihet.

Översiktsplanen skall dessutom

- ange grunddragen i den avsedda användningen av
- mark- och vattenområden i hela kommunen,

- ge rekommendationer som underlag för prövningen av lov till bebyggelse och annan markanvändning samt

- redovisa hur kommunen avser att tillgodose riksintressen enligt NRL.

Fördjupning

Trots kravet på att översiktsplanen ska omfatta kommunens hela yta, finns det givetvis områden där det inte behöver göras några särskilda planeringsöverväganden av långsiktig art och där det heller inte behövs några särskilda rekommendationer. För begränsade områden, t ex en tätort, kan det samtidigt finnas behov av att fördjupa översiktsplanen, (dvs Fördjupning göra den mera detaljerad). En sådan fördjupning kan antingen redovisas som en del av den kommunomfattande planen eller som en separat plan.

PBL ställer krav på att översiktsplanen ska vara aktuell. Kommunen avgör dock själv när planen inte längre är aktuell. Det kan vara lämpligt att kommunen åtminstone tar upp översiktsplanen till ny bedömning i början av varannan mandatperiod, d v s vart sjätte år.

Tidsperspektiv

Beslut om markanvändningen får nästan undantagslöst långsiktiga effekter. En plan som ska vara vägledande för sådana beslut behöver därför bygga på överväganden som svarar mot en långsiktig hushållning med naturresurserna. Översiktsplanen bör därför ha ett tidsperspektiv på 10 - 20 år.

Vägledande för beslut

Genom att översiktsplanen anger hur olika allmänna intressen ska beaktas, blir den vägledande för samhällets beslut i en rad frågor t ex

- kommunens beslut om planläggning eller andra åtgärder för att säkerställa översiktsplanens syfte,

- bygg- och miljönämndens och överprövande myndigheters tillståndsprövning enligt PBL utanför detaljplan,

- andra myndigheters tillståndsprövning enligt vissa speciallagar med tillämpning av NRL.

Rättsverkan

Översiktsplanen anger inte hur enskilda intressen ska beaktas. Avvägningen mellan de allmänna intressena och enskilda intressen måste därför ske i varje

enskilt ärende, t ex vid tillståndsbeslut eller detaljpaneläggning. Översiktsplanen har således inte någon självständig rättsverkan och ställningstaganden i planen är inte bindande för myndigheter och enskilda.

För att säkerställa översiktsplanens syfte måste planen följas upp med rättsverkande detaljplaner eller områdesbestämmelser. Översiktsplanen bör ange var kommunen har för avsikt att göra detta.

1.3 KOMMUNENS MÅL FÖR PLANARBETET

Kommunens primära syfte, med den första kommunomfattande översiktsplanen enligt PBL, är att sammanfatta tidigare översiktligt planmaterial till en helhetsbild som underlag för ett samlat ställningstagande till mark- och vattenanvändningen i kommunen. Planarbetet måste givetvis även innebära att äldre, delvis inaktuella översiktsplaner bearbetas och revideras i vissa avseenden.

I en kommun av Sandvikens storlek (1300 km²) är det nödvändigt att den kommunomfattande översiktsplanen görs tämligen schematisk om den inte ska bli alltför svåröverskådlig. Områden som av olika skäl kräver ett mera detaljerat studium (t ex tätorter) får därför efter hand behandlas i separata, fördjupade översiktsplaner i den mån inte tidigare planer är tillräckliga som beslutsunderlag.

Översiktsplanen bör utformas så att den enkelt kan hållas aktuell och revideras.

Övriga kommunala mål för planarbetet framgår av redovisningen av "Planeringsförutsättningar" här nedan.

2. PLANERINGSFÖRUTSÄTTNINGAR (underlag och utgångspunkter för planarbetet)

2.1 PLANERINGSUNDERLAG

Det finns redan ett tämligen omfattande underlags- material i kommunen, dels översiktsplaner som antagits av kommunfullmäktige, dels vissa planförslag samt olika program, utredningar och inventeringar. Materialet är givetvis av varierande aktualitet, kvalitet och status. Sammantaget utgör det ändå ett värdefullt och tillfredsställande aktuellt underlag för kommunens första kommunomfattande översiktsplan enligt PBL.

Kommunöversikt (antagen 1977/78)

Kommunöversikten omfattar hela kommunen. Den innehåller i första hand rekommendationer (riktlinjer) för bygg- och miljönämndens behandling av bygglovansökningar i områden som saknar detaljplan men anger också vilka andra bestämmelser som gäller för byggande och fastighetsbildning i olika delar av kommunen.

Även om kommunöversiktens riktlinjer till stor del fortfarande är aktuella, ersätts den nu av den kommunomfattande översiktsplanen.

Översiktsplaner för kommundelar, tätorter m m

För delar av kommunen, främst tätorterna, finns ett relativt stort antal översiktsplaner. Flertalet är antagna av kommunfullmäktige. Stadsarkitektkontoret har tidigare gjort en genomgång och sammanställning av bl a dessa planer: "Översiktligt plan- och beslutsunderlag" (maj 1987). Sammanställningen innehåller en bedömning av planernas aktualitet och deras värde som planeringsunderlag.

Dessa översiktsplaner kommenteras närmare i planbeskrivningen, kapitel 5, Tätortsområden. Där anges också i vilken omfattning de tidigare översiktsplanerna kan fortsätta att gälla som fördjupningar av den kommunomfattande planen.

Nedre Dalälven

Området utmed Dalälven, från Avesta till Skutskär (Nedre Dalälven), utgör i sin helhet ett riksintresse för turism och friluftsliv (NRL 3:1-2). De sju berörda kommunerna har gemensamt upprättat en översiktlig plan för området, som presenterades 1980.

Planen innehåller en idéskiss till områdets framtida användning för turism och rekreation, riktlinjer för mark- och vattenanvändning samt ett åtgärdsprogram. Kommunfullmäktige i Sandviken antog planen 1981.

När det gäller reglering av bebyggelsen har planen för Nedre Dalälven ersatts av den översiktsplan för Österfärnebo som antogs 1987. Planen för Nedre Dalälven är dock i övrigt fortfarande av intresse som underlag för fortsatt planering.

Miljövårdsprogram

Kommunfullmäktige antog 1983 ett handlingsprogram, "Miljövårdsprogram", med riktlinjer för det fortsatta miljöskyddsarbetet i kommunen. Handlingsprogrammet ger, tillsammans med den "Beskrivning av miljövårdsförhållandena" som gjordes 1979, en tämligen fyllig och till stora delar fortfarande aktuell beskrivning av miljöförhållandena i Sandviken. Programmets förslag till åtgärder är dock delvis inaktuella.

Miljövårdsprogrammet behandlar vattenvård, luftvård, buller, avfallshantering, beredskaps- och säkerhets frågor samt mark- och landskapsvård.

Vattenöversikt

Bl a mot bakgrund av den pågående försurningen, har vattenfrågorna ytterligare behandlats i en särskild "Vattenöversikt". Översikten redovisar bl a vattenförekomster, nuvarande och framtida vattenanvändning samt övergripande mål och ett åtgärdsprogram. Vattenöversikten antogs av kommunfullmäktige 1986.

Energiplan

Som ett led i en fortlöpande energiplanering presenterades en "Energiplan" för kommunen 1986. Planen redovisar översiktligt bl a vilka lokala energitillgångar som finns och den aktuella situationen vad gäller energiförbrukningen. Dessutom innehåller planen rekommendationer för den framtida värmeförsörjningen och ett

förslag till handlingsprogram. Det finns anledning att se över energiplanen med hänsyn till de senaste årens utveckling på energiområdet. En översyn av planen, pågår också inom Sandviken Energi AB.

Bostadsförsörjningsprogram

Kommunens bostadsförsörjningsplanering är 3-årig, dvs den omfattar bostadsproduktionen de närmaste tre åren. Programmet revideras varje år. Med utgångspunkt från bl a en prognos för befolkningsutvecklingen redovisar bostadsförsörjningsprogrammet överväganden om lägenhetsbehov (inkl speciella bostadsbehov) och den planerade nyproduktionen av bostäder.

Som en del av bostadsförsörjningsplaneringen har en plan upprättats, som behandlar tillgängligheten för rörelsehindrade till lägenheter i flerfamiljshus. Tillgänglighetsplanen anger kommunens mål för tillgängligheten och redovisar situationen i kommunens åtta delområden.

Övrigt planeringsunderlag

Av det material i övrigt, som använts som underlag för den kommunomfattande översiktsplanen kan följande nämnas:

- "Prognoser för befolkning och sysselsättning i Gävleborgs län", Länsstyrelsen, 1988,
- "Folk- och bostadsräkningen (FoB)", Statistiska Centralbyrån, 1960-1985,
- "Industriområden i Sandviken", Stadsarkitektkontoret, 1981,
- Lantbruksnämndens uppgifter om jordbruket i kommunen (diverse sammanställningar)
- "Förslag till naturvårdsplan för Sandvikens kommun", Länsstyrelsen, 1984,
- "Skyddsvärd natur i Sandvikens kommun", Naturskyddsföreningen i Sandviken/Österfärnebo/Järbo, 1984
- "Naturvårdsplan för Nedre Dalälven", Naturvårdsverket, 1980,
- "Bebyggelse i Sandvikens kommun", Gästrik-Hälsinge hembygdsförbund, 1976,
- "Med Dalälven från Avesta till havet", Riksantikvarieämbetet, 1979,
- "Inventering för projektet Järnriket", Läns museet, 1985,
- Länsstyrelsens redovisning av riksintressen, åkermark m m, 1989 (kartor),
- samt ett stort antal rapporter från boverket och andra statliga myndigheter, länsstyrelsen m fl.

2.2 BEFOLKNING

Befolkningsutveckling

Befolkningen i nuvarande Sandvikens kommun ökade stadigt fram till år 1970. Under t ex perioden 1930-1970 ökade befolkningen från 30.310 till 43.663 personer, vilket motsvarar en genomsnittlig ökning med drygt 300 personer per år.

Befolkningsökningen stagnerade dock under 1970-talet och övergick i en minskning, som under 1980-talets första hälft uppgick till 400-600 personer per år. 1988 hade kommunens befolkning minskat till 39.740 personer, vilket motsvarar 1961-års invånarantal.

Även om födelsenettet varit negativt under 1980-talet beror dock befolkningsminskningen nästan helt på att utflyttningen varit större än inflyttningen. Flyttningsförlusterna har dock gradvis minskat under de senaste åren, till stor del beroende på inflyttning från utlandet. Under första halvåret 1989 har flyttningsnettot till och med varit positivt, vilket medfört att kommunens befolkning ökat med 200 personer till 39.940 personer.

Flyktingar

Under senare år har kommunen tagit emot ca 500 flyktingar per år. För närvarande finns ca 350 personer i kommunens flyktingförläggning. Flyktingarna kyrkobokförs i kommunen så snart de fått permanent uppehållstillstånd, även om de inte fått s k "kommunplats" på förläggningssorten, d v s inte kommer att stanna i kommunen. Endast ca 50 flyktingar per år bosätter sig i Sandviken. Detta innebär att befolkningen under de senaste åren troligen varit 100 - 200 personer mindre än vad den officiella statistiken visat.

Framskrivning

Varje försök till framskrivning av befolkningsutvecklingen i en kommun innehåller stora osäkerheter, t ex vad gäller antaganden om flyttningsnetto och födelsetal. Som underlag för diskussioner om den framtida befolkningsutvecklingen har stadsarkitektkontoret gjort framskrivningar för de närmaste tjugo åren, med tre olika flyttningsantaganden:

1. med flyttningsvinst på 100 personer/år.
2. utan flyttningsvinst- eller förlust, d v s med förändringarna enbart beroende på antalet födda och döda
3. med flyttningsförlust på 100 personer/år

Alla tre alternativen utgår från ett antaget födelsetal, som baseras på 1989 års fruktsamhet

Befolkningsframskrivning

1989	1990	1995	2000	2005	2010
------	------	------	------	------	------

Alt.1 (+100)	40.015	40.119	40.620	41.164	41.614	41.919
Alt.2 (+/-0)	40.015	40.019	39.977	39.911	39.703	39.318
Alt.3 (-100)	40.015	39.919	39.334	38.659	37.793	36.718

Resultatet av framskrivningarna visar en skillnad på ca 5.000 personer mellan det högsta och det lägsta alternativet år 2010. För att bibehålla nuvarande invånarantal erfordras en flyttningsvinst på i medeltal drygt 50 personer per år om inte födelsetalen ökar ytterligare.

"Planeringsbefolkning"

Som utgångspunkt för den kommunomfattande översiktsplanen är det, mot bakgrund av de senaste årens utveckling, rimligt att räkna med en långsam befolkningsökning enligt alternativ 1. Detta innebär att kommunen bör skapa handlingsberedskap för en befolkning på ca 41.000 personer år 2000 och ca 42.000 personer år 2010.

Geografisk fördelning

Centralorten dominerar givetvis kommunen befolkningsmässigt. Sandvikens tätort har, med sina ca 26.000 invånare, mer än hälften av kommunens folkmängd. Kommunens befolkningsökning under t ex perioden 1930-1970 (ca 13.000 personer) beror helt på centralortens tillväxt medan kommunen i övrigt tappade ett par tusen invånare. På motsvarande sätt består minskningen av kommunens befolkning sedan 1970 till största delen av en minskning av centralortens invånarantal.

Befolkningsförändringarna sedan 1960 i kommunens tätorter och glesbygd visas i nedanstående tabell. För åren 1960-1980 är uppgifterna hämtade ur Folk- och Bostadsräkningen (FoB) 1980. 1989 års siffror är sammanställda från Statistiska Centralbyråns befolkningsstatistik och ej helt jämförbara med FoB's uppgifter.

Tätorter	1960	1970	1980	1989
Backberg	313	260	-	-
Gysinge	314	268	227	210
Hammarby	981	776	713	705
Högbo	286	222	-	232
Jäderfors	-	274	336	418
Järbo.	1.604	1.854	1.994	1.960
Kungsgården	1.103	1.142	1.050	1.000
Sandviken	22.130	28.410	27.903	25.944
Storvik	2.282	2.615	2.657	2.329
Västerberg	366	235	238	-
Årsunda	617	935	1.072	1.093
Åshammar	593	883	956	1.016
Österfärnebo	524	560	558	544
Summa tätorter	31.113	38.432	37.704	35.451
Glesbygd	8.283	5.210	5.225	4.564
Hela kommunen	39.396	43.642	42.929	40.015

(Tätort = bebyggelsegrupp med fler än 200 invånare och ett avstånd mellan byggnaderna som ej överstiger 200 meter.)

Som framgår av ovanstående tabell har glesbygdsbefolkningen nära nog halverats sedan 1960 och utgör idag drygt 11 % av kommunens hela befolkning. 1960 utgjorde glesbygdsbefolkningen 21 % av totalbefolkningen. Tätortsbefolkningen har således ökat om man ser till hela perioden 1960-1989. Sedan 1970 har dock tätortsbefolkningen, och då främst i Sandviken, minskat i takt med att kommunens hela befolkning minskat.

Under den närmaste 20-årsperioden torde den rena glesbygdsbefolkningen knappast öka även om kommunens totalbefolkning ökar. En befolkningsökning, enligt den framskrivning alternativ 1 visar (se ovan), kommer att tillfalla tätorterna, som hittills.

Ålderssammansättning

Jämfört med landet som helhet har Sandvikens kommun:

- en större andel personer i åldrarna över 64 år (20 % jämfört med rikets 18 %),
- en mindre andel barn i åldrarna 0 - 14 år (16 % jämfört med 18 %),
- en något större andel vuxna i åldrarna 40-54 (21 % jämfört med 20 %) men
- en mindre andel vuxna i åldrarna 20 - 34 år (19 % jämfört med 21 %).

Ålderssammansättningen i kommunen framgår också av nedanstående diagram, som visar befolkningen i femårsklasser i procent av totalbefolkningen. Diagrammet redovisar också en jämförelse med riket (den kraftiga linjen). Värt att särskilt notera är det allvarliga kvinnounderskottet i åldrarna 20 - 24 år.

Ålderssammansättningen varierar ganska mycket mellan olika kommundelar. Så har t ex Österfärnebo, Storvik/Hammarby och Östra området klart större andel gamla personer (över 60 år) än kommunen totalt. Årsunda och Västra området har däremot en markant lägre andel gamla. Andelen barn (0 - 14 år) är klart större än genomsnittet i Ovansjö och Järbo medan ungdomarna (15 - 29 år) är överrepresenterade i Södra området.

I nedanstående tabell redovisas den framtida åldersfördelningen enligt befolkningsframskrivningens alternativ 1 (se ovan).

Framskrivningen visar bl a att:

- antalet barn i åldrarna 0-15 år ökar med ca 1.200 fram till 2010,
- åldersgrupperna 20-64 år samt 80 år och äldre ökar fram till sekelskiftet med 800 resp 400 personer för att därefter åter minska medan

- antalet ungdomar i åldrarna 16-19 år och äldre i åldrarna 65-79 år minskar fram till sekelskiftet med 600 resp 900 personer för att sedan åter öka fram till år 2010.

Ålder	1990	1995	2000	2005	2010
0-6	3.214	3.600	3.829	3.812	3.570
7-1	53.747	3.820	4.455	4.847	5.054
16-19	2.197	1.733	1.605	1.990	2.134
20-24	2.844	2.747	2.183	2.090	2.559
25-29	2.476	2.919	2.822	2.261	2.167
30-64	17.690	18.002	18.798	19.209	18.521
65-79	6.041	5.599	5.139	5.215	5.901
80-w	1.910	2.200	2.332	2.192	2.013
Summa	40.119	40.620	41.164	41.614	41.919

Hushållsstorlek

Utvecklingen av hushållens storlek och antal är av avgörande betydelse för bostadsbyggnadsbehovet. Hushållsstorlekens utveckling i kommunen 1960 - 1985 redovisas i nedanstående tabell. Rikets siffror visas som jämförelse.

År	Boende/hushåll	
	Sandviken	Riket
1960	2,88	2,84
1965	2,79	2,74
1970	2,67	2,60
1975	2,50	2,41
1980	2,38	2,32
1985	2,22	2,22

2.3 NÄRINGSLIV OCH ARBETSMARKNAD

Sandvikens historia är intimt förknippad med järnverkets tillkomst och utveckling. Man kan fortfarande påstå att Sandvik AB dominerar kommunens näringsliv. Sandvik-bolagen svarar med sina närmare 6.500 anställda, för ca 85 % av den samlade industrisysselsättningen och drygt 30 % av den totala sysselsättningen i kommunen, trots att företaget minskat antalet anställda avsevärt. Denna dominans får dock inte dölja att det idag, utöver Sandvik-bolagen, finns ett rikhaltigt näringsliv i kommunen.

Mellan åren 1975 och 1985 skedde en kraftig tillbakagång för tillverkningsindustrin, som förlorade ca 2.700 arbetstillfällen i kommunen. Under samma period minskade också sysselsättningen inom jordbruket och byggnadsindustrin med tillsammans ca 500 personer. Samtidigt ökade dock sysselsättningen avsevärt inom handel, samfärdsel och andra privata tjänster samt, inte minst, inom den offentliga sektorn. Sammantaget ökade därför sysselsättningen med ca 800 personer, från 19.291 till 20.009, under

tioårsperioden (se tabell nedan). Karaktäristiskt för utvecklingen är således att mansdominerade näringsgrenar (industri och byggnadsverksamhet) gått tillbaka medan de mera kvinnodominerade tjänstesektorerna ökat. Antalet förvärvsarbetande kvinnor ökade från drygt 7000 till nära 9000 medan antalet förvärvsarbetande män samtidigt minskade från drygt 12.000 till ca 11.000.

Jämfört med landet som helhet finns en större andel av kommunens arbetstillfällen inom tillverkningsindustrin (36 % jämfört med 22 % i riket). Handeln, privata tjänster och offentlig förvaltning har istället mindre andelar av den totala sysselsättningen.

Pendling

Pendling

1987 pendlade hela 2.700 personer från Sandvikens kommun till arbetsplatser i andra kommuner, främst Gävle. Samtidigt pendlade emellertid 2.490 personer till arbetsplatser i kommunen, varför pendlingsunderskottet ändå inte var större än 210 personer. Arbetspendlingen, främst till och från Gävle, har troligen fortsatt att öka under de senaste åren.

Länsstyrelsens prognos

Länsstyrelsen har gjort en prognos för sysselsättningen i länets kommuner år 2000 ("Prognoser för befolkning och sysselsättning i Gävleborgs län 1985 till år 2000", regionalekonomiska enheten, rapport 1988:8). För Sandvikens kommun visar prognosen en ökning av sysselsättningen med totalt ca 650 personer mellan åren 1985 och 2000 (se nedanstående tabell).

Näringsgren	Antal arbetstillfällen				
	1975	1980	1985	1995	2000
Jord-och skogsbruk	953	800	871	700	590
Tillverkningsin- dustri m m	10.210	9.577	7.535	7.340	7.240
Byggnadsindustri	1.173	1.186	766	750	710
Varuhandel	1.477	1.556	1.469	1.430	1.370
Samfärdsel, post, tele	620	652	760	825	850
Privata tjänster	1.558	1.794	2.635	3.125	3.360
Offentlig förvalt- ning och tjänster	3.305	4.204	5.594	5.920	6.175
Ej klassificerat	15	0	379	360	355
Summa	19.291	19.769	20.009	20.450	20.650

Länsstyrelsen bedömer att sysselsättningen inom offentlig förvaltning kommer att fortsätta öka, men i långsammare takt än tidigare. Privata tjänster och samfärdsel fortsätter också att öka. Byggnadsindustrin kommer troligen att ha i stort sett oförändrad sysselsättning. Inom tillverkningsindustrin väntar länsstyrelsen att ca 200 arbetstillfällen försvinner redan till 1995. Inom jord- och skogsbruket väntas en minskning med drygt 200 personer fram till år 2000.

Kommunens bedömning

De senaste åren har inneburit en återhämtning för tillverkningsindustrin i kommunen med hög efterfrågan på arbetskraft. Av den anledningen kan det finnas

skäl att vara något mer optimistisk beträffande industrisysselsättningen, än vad länsstyrelsen varit i sin prognos. Även inom tjänstesektorn är en positivare utveckling möjlig.

2.4 ALLMÄNNA INTRESSEN I ÖVERSIKTSPLANEN

Enligt plan- och bygglagen ska översiktsplanen redovisa "allmänna intressen som bör beaktas vid beslut om användningen av mark- och vattenområden" (PBL 4:1). Vad lagstiftningen avser med "allmänna intressen" anges i 2 kap PBL samt 2 och 3 kap NRL. Om två intressen med olika tidsperspektiv står emot varandra i ett område ska den användning som bäst främjar en långsiktigt god hushållning med naturresurserna ges företräde (NRL 2:1). Bestämmelserna har formulerats så att det finns ett stort spelrum för lokala bedömningar.

I följande avsnitt (2.5 - 2.20) redovisas översiktligt kommunens tolkning av de allmänna intressena. Beskrivningen av de allmänna intressena i översiktsplanen utgör ett viktigt underlag när bygg- och miljönämnden och andra myndigheter t ex länsstyrelsen, ska besluta om bygglov eller andra tillstånd.

2.5 TÄTORTSUTBYGGNAD

De stora rullstensåsarna är karaktäristiska för landskapsbilden i kommunen. Ockelboåsen/Enköpingsåsen som löper genom hela kommunen i nord-sydlig riktning och delar Storsjön i två delar, är den största. Järboåsen och Ovansjöåsen, som löper i nordväst-sydostlig riktning, förenas med Ockelboåsen vid Storsjön. Sedan urminnes tider är huvuddelen av bebyggelsen i kommunen koncentrerad kring dessa tre åsar. Här ligger också idag kommunens tätorter med undantag av de gamla bruksorterna Gysinge och Hammarby och stationssamhället Storvik.

I kommunen finns idag elva tätorter med minst 200 invånare (se kap Befolkning). Störst är givetvis Sandviken med 25.944 invånare. Ytterligare fem tätorter har fler än ettusen invånare: Järbo, Kungsgården, Storvik, Åshammar och Årsunda. Av dessa är Storvik den största (2.329 inv.). Sammanlagt bor drygt 88 % av kommunens befolkning i tätorter, vilket är en större andel än genomsnittet för riket (83 % 1980).

Kommunens mål

Kommunens mål för samhällsplaneringen i stort är att vidareutveckla de tätbefolkade orterna. De tätorter som avses utöver Sandviken är Järbo, Kungsgården, Åshammar, Storvik, Hammarby, Årsunda, Österfärnebo och Gysinge. Dessa orter är viktiga stödjepunkter för service även till den omgivande landsbygden. Den allmänna målsättningen innebär bl a följande:

Befolkning	Befolkningstalen i ovanstående orter ska åtminstone vidmakthållas.
Sysselsättning	Förutsättningar för nyetableringar av företag ska skapas bl a genom att hålla en god mark- och planberedskap.

Bostäder	Planeringen för bostäder ska hålla god framförhållning så att lägenheter och tomtmark alltid finns att tillgå i ovannämnda tätorter. Bostadsbyggandet i andra mindre orter begränsas till att omfatta vissa kompletteringar.
Service	Den befintliga servicen ska kunna behållas och utvecklas.
Fritids- och rekreati- tionsområden	De tätortsnära rekreatiionsområdena - bör hållas fria från bebyggelse.

Bostäder

Trots att kommunens befolkning minskat sedan 1970 har det funnits ett fortsatt behov av nya bostäder. Medan befolkningen, under perioden 1970-1985, minskade från ca 43.600 till ca 40.500 personer, ökade antalet lägenheter från 16.500 till ca 18.700. Denna utveckling förklaras dels av att hushållens storlek minskat, dels av att utrymmesstandarden ökat. Utvecklingen under perioden 1960-1985 framgår av nedanstående tabell.

	1960	1970	1980	1985
Antal boende	38.683	42.898	42.212	39.749
Antal hushåll	13.377	16.074	17.739	18.575
Antal lägenheter	13.822	16.522	18.363	18.724
Boende/hushåll	2,88	2,67	2,38	2,22
Boende/rumsenhet	0,85	0,69	0,57	0,51
Rumsenheter/lgh	3,28	3,75	4,00	4,18

(Källa: Folk- och Bostadsräkningen)

Detta innebär att bostadsstandarden (uttryckt i antal boende/rumsenhet) idag är lika hög i kommunen som i landet som helhet. Av samtliga lägenheter fanns år 1985 49 % i småhus och 51 % i flerfamiljshus. Andelen småhus är fortfarande något högre än i riket (46%).

Varje försök till beräkning av behovet av bostäder på längre sikt innehåller stora osäkerheter, t ex vad gäller befolkningsutveckling och framtida bostadsstandard. Någon form av beräkning av bostadsbehovet är ändå nödvändig som underlag för bedömning av vilka markreservationer, som behöver göras i översiktsplanen.

Bostadsbehov 1990 - 2010

I tabellen här nedan redovisas en enkel beräkning av antalet hushåll och behovet av lägenheter åren 1990 - 2010. Beräkningen utgår från befolkningsframskrivningens alternativ 1. Antalet boende, enligt Folk- och Bostadsräkningens definition, utgör ca 98 % av invånarantalet, (antalet kyrkobokförda). Den genomsnittliga hushållsstorleken antas i beräkningen minska i långsammare takt än hittills, till 2,0 boende per hushåll år 2010. Ett antal "extra" lägenheter behövs bl a som

- bostäder för icke kyrkobokförda (studerande, flyktingar m fl),
- lägenheter under reparation och
- tillfälligt outhyrda lägenheter.

Antalet "extra" lägenheter uppskattas till 800 under hela perioden.

	1985	1990	2000	2010
Antal invånare	40.490	40.100	41.150	41.900
Antal boende	39.749	39.300	40.350	41.100
Boende/hushåll	2,22	2,12	2,05	2.00
Antal hushåll	17.869	18.550	19.700	20.550
"Extra" lägenheter	855	800	800	800
Totalt antal lgh	18.724	19.350	20.500	21.350

Med de antaganden som gjorts krävs således ett tillskott med 2.000 lägenheter under 20-årsperioden 1991-2010. Under perioden bedöms vidare i genomsnitt ca 25 lägenheter per år försvinna, på grund av rivning, kontorisering m m. För att ersätta dessa lägenheter krävs ytterligare 500 lgh. Totalt skulle således ca 2.500 nya lägenheter behöva byggas fram till år 2010.

Det finns anledning att understryka att ovanstående beräkning endast är avsedd att utgöra underlag för markreservationer i den kommunomfattande översiktsplanen. Den årliga bostadsproduktionen måste bygga på de säkrare, kortsiktiga bedömningar, som görs i bostadsförsörjningsplaneringen. Som exempel på osäkerheten i beräkningen kan nämnas att om hushållsstorleken minskar till 1,95 personer per hushåll, i stället för 2,0, krävs ytterligare 500 lägenheter till år 2010. En beräkning som utgår från alternativ 2 i befolkningsframskrivningen, d v s utan flyttningsvinst, resulterar istället i ett behov av endast ca 1.250 nya lägenheter under 20-årsperioden.

Fördelning på tätorter

Beräkningar av bostadsbehovets fördelning på kommundelar eller tätorter innehåller ytterligare osäkerheter. Någon sådan beräkning har därför inte gjorts. För att ändå ge en ungefärlig uppfattning om det framtida bostadsbyggandets geografiska fördelning, redovisas här hur det beräknade byggandet skulle kunna fördelas på de orter kommunen avser att vidareutveckla. Fördelningen är helt enkelt gjord i proportion till nuvarande invånarantal i resp. tätort. Antalet nya lägenheter motsvarar då en långsam befolkningsökning i alla orterna (se alternativ 1, avsnitt 2.2)

Tätort Lägenhetsbehov 1991 -2010

Sandviken	ca 1.865 lgh
Storvik	165
Järbo	140
Årsunda	80
Åshammar	75
Kungsgården	70
Hammarby	50
Österfärnebo	40
Gysinge1	5

Hela kommunen ca 2.500 lgh

Markbehov

Om det framtida bostadsbyggandets fördelning mellan småhus och flerfamiljshus motsvarar fördelningen i dagens bostadsbestånd (49 % resp. 51 %) blir tätheten ungefär 15 lgh/ha. Detta skulle innebära att markbehovet för nya bostäder blir ca 170 ha fram till år 2010, d v s en areal motsvarande Björksåtraområdet.

Service

Kommunens ambition är i stort sett att bevara och vidareutveckla nuvarande servicestruktur. Detta gäller såväl den offentliga (skola, barnomsorg, sjukvård m m) som den kommersiella servicen.

Dagligvaruservice

I samtliga tätorter i kommunen finns en eller flera dagligvarubutiker. Inga nämnvärda förändringar i butiksstrukturen har skett under senare år. Dagligvaruservicen får därmed i stort anses tillfredsställande, eftersom den övervägande delen av befolkningen bor i tätorter. På vissa platser inom kommunen är dock avståndet till en dagligvarubutik relativt stort. Hit hör t ex Bovik, Högbo, Stocksbo, Bärrek, Hillsta och Kungsberg. I Jäderfors har nyligen en dagligvarubutik öppnats. På de förstnämnda platserna och i andra delar av ytterområdena kan kompletterande service i någon form bli nödvändig. Hemsändning av varor, hämtning av kunder, dagligvaruservice med postdistribution, varubussar, kompletteringstrafik etc. är några av de åtgärder som kan bli aktuella för att tillförsäkra konsumentgrupper en rimlig servicenivå. Hemsändningsbidrag utgår f n endast till en butik i Åshammar.

På vissa "enbutiksorter" t ex Gysinge och Hammarby, är situationen särskilt känslig vad gäller förändringar i köptroheten eller köpkraftsunderlaget. Utvecklingen bör här följas noggrant. Investeringsbehovet i flera av butikerna i ytterområdena är dessutom stort. Detta är ett problem som måste lösas för att rädda dagligvaruservicen.

Externetableringar, kommunens policy

Under senare år har s k externetableringar diskuterats allt oftare. Sådana etableringar minskar underlaget för övriga butiker, vilket kan leda till försämrade närservice i bostadsområdena. Externetableringar av handel, framförallt livsmedelshandel, t ex vid riksväg 80, kommer därför inte att medges.

I Gävle kommun diskuteras f n en omfattande utbyggnad av Valbo köpcentrum. En sådan utbyggnad kan komma att minska köpkraftsunderlaget för handeln både i Gävle och i Sandvikens centrum, och är därför inte önskvärd.

Några förändringar i serviceutbudet i övrigt, av sådan omfattning och karaktär att de behöver särskilt behandlas i den kommunomfattande översiktsplanen, kan idag inte förutses.

Eftersom den befintliga servicen nästan uteslutande är lokaliserad till tätorterna, behandlas servicefrågorna mera ingående i den framtida, fördjupade översiktsplaneringen för tätorterna.

Arbetsplatsområden

1981 gjorde stadsarkitektkontoret en inventering av tänkbara områden för ny industri av olika slag i Sandvikens tätort. I de områden som då studerades finns fortfarande drygt 60 ha obebyggd mark. Ungefär hälften av den arealen utgörs dock av myrmark där grundläggning måste ske på pålar. Sandvik AB kan i huvudsak tillgodose sitt expansionsbehov inom överskådlig tid för det egna industriområdet.

I gällande översiktsplaner för övriga tätorter finns också obebyggd mark reserverad för industriändamål:

Storvik	ca 16 ha
Hammarby	10 - 15 ha (gamla industriområdet)
Kungsgården	ca 5 ha
Järbo	ca 7 ha
Österfärnebo	ca 2 ha
Gysinge	ca 4 ha

I Åshammar och Årsunda finns lämplig industrimark i anslutning till befintliga industriområden.

Ny inventering

För utvecklingen av näringslivet i kommunen är det av avgörande betydelse att det finns ett varierat utbud av mark som kan bebyggas med kort varsel. Utvecklingen under senare år tyder på att läge (kommunikationer) och miljö blir viktigare än stora reserver av billig industrimark när företagen söker mark för nya lokaler. Inte minst behöver de små företagens behov uppmärksammas. Mot denna bakgrund och med tanke på att stadsarkitektkontorets inventering är nära tio år gammal, finns det anledning att göra en ny inventering av tillgängliga och tänkbara nya områden för industrier och andra företag.

2.6 GLESBYGDEN

Huvuddelen av den bebyggelse som finns utanför tätorterna ligger dels längs de tre stora rullstensåsarna, dels i området kring Storvik och Kungsgården (fritidsbebyggelsen behandlas separat). Som tidigare redovisats, bor idag drygt 4.500 personer utanför tätorterna, vilket motsvarar ca 11 % av kommunens befolkning. Sedan 1980 har glesbygdsbefolkningen minskat med ca 650 personer.

5 - 10 nya hus/år

Byggandet i glesbygden är idag inte särskilt omfattande. Under de senaste åren har 5 - 10 nya enfamiljshus byggts per år. Av dessa har de flesta byggts i de gamla byarna. Intresset för att bygga har varit störst i närheten av de stora tätorterna.

Jordbrukets behov

Jordbruket är av avgörande betydelse för att hålla kulturlandskapet öppet. Det är därför närmast självklart att ny bebyggelse för jordbrukets behov medges. Även jordbrukets byggande bör dock ta hänsyn till bebyggelsetraditioner och landskapsbild.

Konflikter - kommunens inställning

Övrig ny bebyggelse utanför tätorterna kan i vissa fall komma i konflikt med jordbrukets intressen. Vid sådana tillfällen prioriterar kommunen normalt jordbruket. Byggandet utanför tätorterna måste även vägas mot skogsbrukets, friluftslivets, natur- och kulturminnesvårdens samt i vissa fall turismens intressen. I vissa byar kan dock bebyggelsen många gånger kompletteras utan konflikter med andra markanvändningsintressen.

I de områden utanför tätorterna där intresset att bygga är förhållandevis stort skulle en okontrollerad bebyggelseutveckling kunna förorsaka oönskade kommunala kostnader för t ex service. Å andra sidan kan en begränsad komplettering av bebyggelsen i vissa fall bidra till möjligheterna att upprätthålla befintlig service.

Vatten och avlopp

Vatten- och avloppsfrågorna är ofta avgörande när det gäller byggande utanför tätorterna. I vissa byar är va-problemen så svåra att ytterligare bostadsbebyggelse för närvarande inte kan medges (se avsnitt 2.15, Teknisk försörjning).

2.7 FRITIDSBEBYGGELSE

I kommunen finns idag ungefär 2.800 - 2.900 fritidshus. Fritidsbebyggelsen är framförallt koncentrerad kring Storsjön och på dess öar. Förhållandevis stora mängder fritidshus finns också kring Ottnaren, vid Öjaren och i kommunens glesbefolkade, nordvästliga delar, t ex vid Fäbodsjön - Hosjön, vid Hålldammen och runt Kungsfors. Mer än hälften av alla fritidshus ligger i relativt koncentrerade grupper. Drygt en femtedel av fritidshusen finns inom detaljplanerade områden.

ca 15 nya fritidshus/år

Bl a på grund av kostnadsutvecklingen och kommunens restriktiva hållning, har efterfrågan på tomter för nya fritidshus minskat under 1980-talet. I genomsnitt har ca 15 nya fritidshus byggts årligen i kommunen under senare år. Någon nämnvärd ökning av efterfrågan kan inte förutses inom överskådlig tid.

Konflikter

Fritidsbebyggelsen står ofta i konflikt med friluftslivets och naturvårdens intressen. I vissa områden, t ex runt Storsjön, är redan möjligheterna till friluftsliv starkt beskurna.

Kommunens inställning

Fritidsbebyggelsen bör därför inte få utvecklas i de områden som är av stort intresse för friluftslivet. Den spridda fritidsbebyggelsen är ofta till stor nackdel för skogsbruket genom de hänsyn som enligt skogsvårdslagen (21 §) måste tas i närheten av bebyggelse. Kommunen har av dessa orsaker en restriktiv inställning till spridd fritidsbebyggelse och till fritidsbebyggelse utanför områden med detaljplan.

Permanentning

Permanentning av fritidshus, d v s omvandling av fritidshus till året runt-bostäder, har under senare år blivit allt vanligare i landet. Sådan permanentning kan bl a medföra problem med bristande boendeservice, kommunikationer och vatten- och avloppsförsörjning, vilket i sin tur kan leda till krav på kommunala insatser.

Risken för permanentning, som kan få oönskade kommunalekonomiska konsekvenser, torde vara störst i närheten av Sandvikens tätort, inom bekvämt pendlingsavstånd. Huvuddelen av fritidshusen i området är dock tämligen små, dels på grund av restriktioner i planbestämmelser, dels till följd av strama arrendevillkor. Några allvarigare problem till följd av permanentning har därför ännu inte uppkommit i kommunen.

Gällande detaljplaner för fritidsbebyggelse begränsar, med något undantag, fritidshusens storlek till 60 m² (+ 20 m² uthus). Denna praxis bör tillämpas även i fortsättningen.

För att motverka önskad permanentning måste detaljplan eller områdesbestämmelser, som reglerar tillåten byggnadsyta, upprättas, t ex när tidigare arrendetomter ska styckas av och försäljas. Ett antal sådana planer och områdesbestämmelser för befintlig fritidsbebyggelse har också upprättats under senare år.

I framförallt kommunens perifera delar finns områden där fritidsbebyggelse inte kommer i konflikt med friluftslivets och naturvårdens intressen och där risken för önskad permanentning är liten. Om tillkommande bebyggelse lokaliseras i anslutning till befintlig, kan nackdelarna för skogsbruket också minimeras. Även i dessa områden krävs dock ofta detaljplan eller områdesbestämmelser för att reglera tillkommande och befintlig fritidsbebyggelse.

Kommunala insatser

Kommunen (stadsarkitektkontoret) har inventerat ett 50-tal tänkbara lägen för enkla, billiga fritidshus i grupper om 5 - 15 hus med låg sanitär standard. F n finns inte några planer på ytterligare kommunala insatser för ny fritidsbebyggelse. Några privata initiativ till mera omfattande exploatering för fritidsbebyggelse är inte kända idag.

2.8 JORDBRUK

Större delen av jordbruksmarken i kommunen ligger samlad längs de tre stora rullstensåsarna och i området kring Storvik och Kungsgården (se karta). Åkerarealen minskade kraftigt under 1950- och 1960-talen. Under 1970- och 1980-talen har arealen däremot varit i stort sett oförändrad, ca 9.700 - 9.900 ha (9.649 ha år 1989), och den förbuskning av odlingslandskapet, som tidigare varit mycket vanlig, har under senare år i stort sett upphört. Antalet jordbruksföretag har dock fortsatt att minska, från 602 företag år 1970 till 446 företag år 1989 (enl lantbruksnämndens redovisning).

Ungefär två tredjedelar av jordbruksföretagen är idag deltidsjordbruk. Endast en tredjedel av jordbruken i kommunen har mer än 20 ha åker. Deltidsföretagen betyder inte så mycket för den totala jordbruksproduktionen men desto mera för bosättning och service på landsbygden, och för att hålla odlingslandskapet öppet.

Spannmålsöverskottet

En viktig fråga för det svenska jordbruket är för närvarande hur överskottsproduktionen av spannmål ska kunna minskas. Enligt lantbruksstyrelsens bedömning kan den areal som inte behövs för odling av

spannmål år 2000 komma att uppgå till 15 % eller mer av dagens åkerareal. I Gävleborgs län producerar dock jordbruket inte de livsmedel som behövs för länets befolkning. Lantbruksnämnden anser därför att det inte finns några skäl att, genom särskilda åtgärder, försöka sänka produktionen i länet.

Det alternativ till spannmålsodling som för närvarande är mest aktuellt i kommunen är plantering av skog. Forskning och försök pågår, på olika håll i landet, med odling av energiskog, industriråvaror och medicinalväxter.

Framtida utveckling

Trots att överskottsproduktion egentligen inte är något problem i Sandviken, torde kommunens jordbruk komma att påverkas av den fortsatta omstruktureringen av landets jordbruk med risk för att stora arealer åkermark kan komma att tas ur drift. Jordbrukets framtida utveckling i kommunen är svår att förutsäga men, som utgångspunkt för översiktsplaneringen, är det ändå rimligt att anta att endast ett fåtal ytterligare nedläggningar av jordbruksföretag kommer att ske det närmaste decenniet och att åkerarealen inte kommer att minska i någon större omfattning. Däremot kan alternativa grödor, t ex energigrödor, komma att odlas i allt större utsträckning. En ökning av antalet kombinationsföretag, d v s företag där en del av intäkterna kommer från verksamheter utanför jord- och skogsbruket, kan också väntas.

Naturresurslagen

Jordbruket är enligt naturresurslagen, en näring av nationell betydelse. Brukningsvärd jordbruksmark får enligt lagen tas i anspråk för bebyggelse eller anläggningar endast om det behövs för att tillgodose väsentliga samhällsintressen och om tillfredsställande alternativ saknas. Med brukningsvärd jordbruksmark avses i det närmaste all befintlig jordbruksmark.

Tätortsutbyggnad

Anspråken på jordbruksmark för tätortsutbyggnad är f n förhållandevis små i kommunen. På längre sikt kan det dock bli aktuellt att bygga på jordbruksmark i Järbo, Åshammar, Österfärnebo och Sandviken (se planbeskrivningen, kapitel 5, Tätortsområden). Den planerade nya sträckningen för riksväg 80, förbi Storvik, kommer också att ta jordbruksmark i anspråk. Några allvarigare konflikter med jordbrukets intressen förutses inte. (Ang. övrig bebyggelse på jordbruksmark, se avsnitt 2.6, Glesbygden.)

Det öppna odlingslandskapet skapar en attraktiv landskapsbild och har i många fall stora värden för kulturminnesvård och naturvård. Det är angeläget att landskapet i jordbruksbygderna även i framtiden kan hållas öppet. En aktiv jordbruksdrift är en förutsättning för att detta ska kunna ske utan stora insatser från samhällets sida.

Miljöeffekter

Det moderna, rationella jordbruket har samtidigt haft negativa effekter på naturmiljön och på de kulturhistoriska värdena i odlingslandskapet. Odlingsmetoderna med färre kulturväxter, kreaturslös drift, ökad mekanisering, användning av handelsgödsel och kemiska bekämpningsmedel samt borttagande av odlingshinder har inneburit artfattigare växt- och djursamhällen. Genom jordbrukets omvandling av odlingslandskapet blir olika slag av lämningar av ett äldre jordbrukslandskap alltmer sällsynta och av allt större kulturhistoriskt

intresse. Detta gäller t ex ålderdomliga byar, gårdsbildningar, enstaka byggnader, ägostrukturer, brukningsformer, hägnader, åkerholmar och odlingsrösen.

Skötsellagen

I lagen om skötsel av jordbruksmark (skötsellagen) föreskrivs därför att markägaren ska ta hänsyn till naturvårdens (inkl kulturminnesvårdens) intressen vid skötsel av jordbruksmark och annan markanvändning i jordbruket. Någon tillståndsplikt för olika åtgärder föreskrivs inte utan lagen bygger på att markägaren själv tar de hänsyn som behövs, så länge pågående markanvändning ej försvåras.

Naturvårdslagen

I jordbruksområden där det behövs längre gående hänsyn till naturmiljön eller kulturlandskapet kan naturvårdslagen tillämpas. Ett sådant område kan förklaras som naturvårdsområde eller avsättas som naturreservat, vilket kan ge markägaren rätt till ersättning.

Nedläggning av åkermark

Det kanske största hotet mot odlingslandskapet utgör skogsplanteringar. En omfattande nedläggning av åkermark för plantering av skog skulle kunna få förödande effekter för landskapsbilden.

Från den 1 juli 1990 krävs inte längre tillstånd för att ta jordbruksmark ur produktion. Skötsellagen anger istället att nedläggning inte får ske förrän åtta, alternativt tolv, månader efter det att en anmälan gjorts till länsstyrelsen. Avsikten därmed är att länsstyrelsen, i de fall där det finns starka bevarandebestämmelser, ska ges tillfälle att försöka träffa avtal med brukaren om ersättning för att fortsätta hävden. Tillgängliga medel för sådan ersättning är dock fortfarande begränsade.

Bygglovplikt

Jordbrukets ekonomibyggnader, bl a djurstallar med foderbyggnader, silotorn och stora maskinhallar, påverkar naturligtvis landskapsbilden i hög grad. Enligt PBL:s generella regler krävs inte bygglov för jordbrukets ekonomibyggnader utanför detaljplanlagt område. För vissa begränsade, särskilt känsliga områden kan dock kommunen genom områdesbestämmelser utöka bygglovplikten till att gälla även dessa ekonomibyggnader.

2.9 SKOGSBRUK

Arealen produktiv skogsmark inom kommunen är ca 84.000 ha, vilket utgör drygt 70 % av kommunens totala landareal. Markens virkesproducerande förmåga (bonitet), motsvarar ungefär genomsnittet för hela landet.

Ungefär hälften av skogsmarken ägs av enskilda, skogsbondeskog. En tredjedel ägs av bolag och resten ägs av staten, kommunen och kyrkan. Kommunen äger ca 5.500 ha skog, av vilka den största delen ligger i närheten av och norr om Sandvikens tätort.

Idag finns drygt 200 (225 år 1987) arbetstillfällen inom skogsbruket i kommunen. I trävaruindustrin finns ytterligare drygt 200 arbetstillfällen. Enligt länsstyrelsens prognos beräknas sysselsättningen inom skogsbruket inte minska nämnvärt fram

till år 2000 (1 - 2 % per år). För många jordbrukare är skogsbruket ett viktigt komplement.

Naturreisurslagen

Skogsbruket är, enligt naturreisurslagen, en näring av nationell betydelse. "Skogsmark som har betydelse för skogsnäringen skall så långt möjligt skyddas mot åtgärder som kan påtagligt försvåra ett rationellt skogsbruk." Det är givetvis också i kommunens intresse att skogsbruket kan utvecklas utan onödiga restriktioner.

Miljöeffekter

Skogsbrukets negativa inverkan på naturmiljön och möjligheterna till friluftsliv har uppmärksamats allt mer under senare år. T ex medför skogsbruksåtgärder som kalavverkning, markberedning och skogsgödning att urlakningen av växtnäringssämnen ökar. Det moderna skogsbruket leder successivt också till ett mer ensamt skogslandskap, vilket bidrar till att utarma fauna och flora. Trots ökad förståelse och vilja till naturvårdshänsyn finns stora brister i det praktiska hänsynstagandet. Ett mindre variationsrikt landskap är även sämre från rekreationssynpunkt. Det moderna, mekaniserade och storskaliga skogsbruket kan ofta, särskilt i tätortsnära områden, vara svårt att förena med friluftslivets intressen.

Miljöhänsyn enligt SVL

Ett rationellt skogsbruk ska, enligt skogsvårdslagen, låta sig förenas med en mångsidig användning av skogsmarken. Skogsvårdslagen (SVL) innehåller därför regler om hänsyn till naturvårdens och andra allmänna intressen. Enligt föreskrifterna till 21 § SVL skall "skogsbruket drivas med hänsyn till skogens betydelse för växter och djur, för vattenbalans och lokalt klimat samt för friluftsliv och rekreation. Hänsyn skall tas till värdefull kulturmiljö och landskapsbild." "Intill bebyggelse och i områden som är av stor betydelse för vetenskaplig naturvård, friluftsliv, rekreation eller kulturminnesvård skall särskild hänsyn tas utöver den som ska iakttas på annan skogsmark." Kraven på naturvårdshänsyn innebär bl a att en ca 25 meter bred zon av lövsly och klenvirke ska sparas vid avverkning längs strömvattendrag. Lagen innehåller, i likhet med jordbrukets skötselag, ingen tillståndspflicht och bygger därför på att skogsägaren själv tar de hänsyn som behövs. Skogsägaren är dock alltid skyldig att anmäla alla slutavverkningar, som omfattar mer än 0,5 ha, till skogsvårdsstyrelsen. Skogsvårdslagen utgår från att kraven på hänsyn inte får medföra att "pågående markanvändning avsevärt försvåras".

Enligt 21 § skogsvårdsförordningen ska skogsvårdsstyrelsen samråda med kommunen i frågor av särskild vikt med hänsyn till lokala förhållanden. Kommunen bör därför komma överens med skogsvårdsstyrelsen i vilka avseenden samråd ska ske.

För att precisera kraven på hänsyn i ett visst område, kan skogsvårdsstyrelsen upprätta en naturvårdsinriktad skogsbruksplan (NISP). Hänsynskraven i en NISP får dock inte vara längre gående än vad skogsvårdslagen medger. I Sandviken har naturvårdsinriktade skogsbruksplaner upprättats för delar av Dalälvsområdet.

Naturvårdslagen

Naturvårdslagen ger möjligheter att utfärda mer omfattande restriktioner för skogsbruket genom bildande av naturreservat. I sådana fall är markägaren oftast berättigad till ersättning.

Naturvårdslagen innehåller även en möjlighet att, för begränsade områden, föreskriva om samrådsskyldighet med länsstyrelsen för vissa åtgärder, t ex avverkningar. Detta sker med stöd av 20 § NVL. Samrådsskyldigheten ger endast en möjlighet för länsstyrelsen att diskutera lämpligheten av en viss åtgärd med markägaren. När det gäller hyggesplöjning är markägaren generell skyldig att samråda med länsstyrelsen. (Se vidare avsnitt 2.12 "Naturvård".)

Bebyggelsekonflikter

Bebyggelse och andra former av exploatering kan medföra nackdelar för skogsbruket, dels direkt genom att produktiv skogsmark tas i anspråk, dels indirekt genom krav på hänsyn från skogsbruket i omgivningen. Även små exploateringsföretag och spridd bebyggelse kan leda till komplikationer i ett rationellt skogsbruk. Det är inte bara kravet på hänsyn till den nya byggnaden och verksamheten som påverkar möjligheten att sköta skogen. Små exploateringsföretag kan också föra med sig betydande intrång för skogsbruket genom väg- och ledningsdragningar. Spridd fritidshusbebyggelse är ofta till stor nackdel för skogsbruket. Däremot är det normalt inte några påtagliga olägenheter om befintlig bebyggelse i skogsområden kompletteras med ytterligare bebyggelse. Ur skogsbrukets synpunkt är det således önskvärt att sammanhängande skogsområden inte splittras med bebyggelse.

2.10 FISKE OCH VATTENBRUK

Yrkesfiske

Några förutsättningar för ett yrkesmässigt fiske finns inte i kommunen. Däremot förekommer ett omfattande fritidsfiske.

Fritidsfiske

Dalälven, med Gysingeforsarna och Färnebofjärden är kommunens intressantaste vatten för fritidsfisket. Gysingeforsarna har av fiskenämnden ansetts utgöra ett riksintresse. Av stort intresse för fritidsfisket är även de stora sjöarna, Öjaren, Storsjön, Näsbyjön, och Otnaren/Ältebosjön samt ett par vattendrag, Jädraån och Borrsjön. Dessutom finns ett stort antal intressanta mindre sjöar runt om i kommunen, bl a Oppsjön och sjöarna väster därom. (Sjöar och vattendrag av intresse för fritidsfisket finns redovisade i kommunens "Vattenöversikt", 1985.)

Det radioaktiva nedfallet från kärnkraftsolyckan i Tjernobyl har medfört höga cesiumhalter i fisk från i första hand Öjaren. Cesiumhalterna har ännu inte minskat nämnvärt och förutsättningarna för fritidsfisket är därmed avsevärt försämrade.

Fritidsfisket är en av många friluftaktiviteter och utgör därmed en viktig förutsättning för en utvecklad turism. Särskilt betydelsefullt är fritidsfisket för turismen i Nedre Dalälvsområdet. Fritidsfiske bedrivs i Sverige av mer än två miljoner människor i alla åldrar. Antalet fritidsfiskare torde knappast minska utan snarare öka med den ökande fritiden.

Naturreisurslagen

I naturreisurslagen särbehandlas inte fritidsfisket, utan har sammankopplats med friluftslivets intressen. NRL:s bestämmelser till skydd för områden av betydelse för bl a friluftslivet bör således vara tillämpliga också på de reproduktions-, uppväxt- och fångstområden som har särskild betydelse för fritidsfisket.

Konflikter

Fritidsfisket kan komma i konflikt med många motstående intressen, t ex vattenkraftutbyggnad, större vattenuttag, utfyllnader samt kommunala och industriella utsläpp till luft och vatten. Överhuvudtaget påverkas fritidsfiskets förutsättningar av åtgärder som medför försämring av vattenkvaliteten. Så är t ex kvicksilverhalten oroväckande hög i fisk från vissa sjöar.

Under senare tid har vissa konflikter med skogsbruket särskilt uppmärksammats. Längs vattendrag som är viktiga för reproduktion är det viktigt att skogsbruket bedrivs med särskild hänsyn. Dikning ut i vattendragen bör undvikas. Vid avverkning bör en ca 25 meter bred ridå av lövsly och klenvirke sparas. Det är i denna vegetation de insekter, som utgör fiskens föda, frodas. Vegetationen är även viktig för skuggning av vattendragen.

Kommunens mål

Enligt "Vattenöversikten " är kommunens mål att förutsättningarna för fritidsfisket "i görligaste mån" ska bevaras.

Vattenbruk

Lämpliga vatten för vattenbruk, i första hand fiskodling, saknas i stort sett i kommunen (se länsstyrelsens rapport "Bra vattenbruk i X-län", 1986). De flesta av de stora sjöarna är alltför grunda och näringsrika. Öjaren är råvattentäkt för Sandviken-området och bör bl a därför inte utnyttjas för fiskodling.

Landets vattenområden har av fiskeristyrelsen delats in i (skydds)kategorier beroende på förekomsten av skyddsvärda objekt.

- I. Vattenområden som bör undantas från nyetablering av fiskeodlingsanläggningar
- II. Vattenområden där särskild prövning bör ske vid etablering.
- III. Vattenområden där fiskeodling bör kunna ske på sedvanliga villkor.

Med hänsyn bl a till de starka naturvårdsintressena, har Dalälven placerats i skyddskategori I, dvs nyetablering av fiskodlingsanläggningar bör ej ske. Angränsande områden har förts till kategori II. Resten av kommunen tillhör kategori III.

2.11 FRILUFTSLIV OCH TURISM

Kommunen har goda förutsättningar för friluftsliv. Stora obebyggda områden, omväxlande landskapsbild och rik tillgång på sjöar och vattendrag ger utrymme för de flesta friluftaktiviteter som bad, båtliv, fiske, vandringar, skidåkning, svamp- och bärplockning m m.

Större områden

Den kanske största betydelsen för möjligheterna till friluftsliv har lättillgängliga grönområden i direkt anslutning till tätorterna. Andra välbesökta större områden av särskild betydelse för friluftslivet är:

- Högbo - Öjaren,
- Kungsberget med omgivningar,
- Oppsjöområdet (främst fritidsfiske)
- Storsjön med stränder och öar,
- Ottnaren med stränder,
- Dalälvsområdet
- Enköpingsåsen.

Anläggningar

De största och viktigaste anläggningarna för friluftslivet i kommunen är:

- Kungsberget/Björkvallen
- Högbo Bruk,
- Granstanda,
- Strandbaden, Årsunda, och
- Gysinge.

(Viktiga områden och anläggningar för friluftslivet redovisas på kartor och i förteckning, sid 38-41)

Turistattraktioner

Friluftslivet och dess anläggningar utgör samtidigt viktiga attraktioner för turismen i kommunen. I Högbo och Gysinge kompletteras friluftslivet av de kulturhistoriskt intressanta bruksmiljöerna. Kulturhistoriska sevärdheter är överhuvudtaget betydelsefulla för turismen. Exempel på andra sådana sevärdheter är bruksmiljön i Hammarby, kyrkan och vikingagravfältet i Årsunda och arbetarbostäderna i Sandviken ("en- och tvåvåningsbruket").

Naturresurslagen

Enligt naturresurslagen (NRL 2:6) skall områden, som har betydelse för friluftslivet, "så långt möjligt skyddas mot åtgärder som kan påtagligt skada natur- eller kulturmiljön. Behovet av områden för friluftsliv i närheten av tätorter ska särskilt beaktas." Områden som är av riksintresse skall skyddas.

Riksintresse

Dalälvsområdet, med sin särpräglade natur, är av mycket stor betydelse för friluftslivet. Området har därför också utpekats som ett riksintresse för friluftslivet (NRL 2:6) (se karta). NRL anger dessutom särskilt att inom "området utmed Dalälven från Avesta till Skutskär" (Nedre Dalälven) "skall turismens och friluftslivets, främst det rörliga friluftslivets, intressen särskilt beaktas vid bedömningen av tillåtligheten av exploateringsföretag eller andra ingrepp i miljön." (NRL 3:2).

Större områden av särskild betydelse för friluftslivet

1. Jädraån - Lundforsen
2. Kungsberget - Skorvberget - Rojärvi

3. Hålldammen - Hålltjärn
4. Västerhällan - Gullsjöheden
5. Jäderfors
6. Högbo - Öjaren - Vällingen
7. Tunasjön - Jädraån
8. Jädraån vid Svibacka
9. Vallhov - Stensätra
10. Häkenberget
11. Alberget
12. Granstanda
13. Storvik - Hohällan
14. Flyktsbacka, Kungsgården
15. Hammarbyheden
16. Storsjön
17. Årsunda - Hornbergsklack
18. Enköpingsåsen vid Bastfallet
19. Oppsjön m fl sjöar (främst fritidsfiske)
20. Otnaren (och Ältebosjön) med stränder

Konflikter med skogsbruket

Under förutsättning att skogsvårdslagens generella hänsynsregler följs (se avsnittet om skogsbruk), bör ett rationellt skogsbruk normalt vara förenligt med friluftslivets intressen. I intensivare utnyttjade områden, främst i tätorternas närhet, kan dock konflikter uppkomma. För att i sådana fall säkerställa friluftslivets intressen, är det oftast lämpligast att kommunen försöker nå frivilliga överenskommelser med markägarna eller helt enkelt förvärvar marken.

Naturvårdslagen

Naturvårdslagen ger också möjligheter att säkerställa friluftslivets intressen. Bildande av naturreservat (7 § NVL) möjliggör det starkaste skyddet, men även bildande av naturvårdsområde (19 § NVL) kan vara en möjlig form för att skydda friluftslivets intressen. (se vidare avsnitt 2.12 Naturvård).

Tätortsutbyggnad och fritidsbebyggelse kan ibland komma i konflikt med friluftslivets, och därmed ofta turismens, intressen. Plan- och bygglagen ger kommunen möjligheter att genom planläggning och vid bygglovprövning styra bebyggelseutvecklingen med hänsyn till friluftslivet

Kommunens inställning

Kommunen har generellt en restriktiv inställning till spridd fritidsbebyggelse och till fritidsbebyggelse utanför detaljplan. Särskilt i närheten av tätorterna anser kommunen att det är viktigt att det finns stora områden för fritid och rekreation och att dessa områden skyddas från bebyggelse eller annan exploatering.

Strandskydd

Naturvårdslagens bestämmelser om strandskydd (15 och 16 §§ NVL) ha tillkommit för att trygga allmänhetens tillgång på områden för bad och friluftsliv vid sjöar och vattendrag. Strandskyddet innebär bl a ett förbud mot att uppföra nya byggnader inom strandområdet. Byggnader (ej bostad) som behövs för jordbruk, skogsskötsel eller yrkesfiske är undantagna.

Det generella strandskyddet, 100 meter på ömse sidor om strandlinjen, gäller för alla sjöar och tjärnar som betecknats med blå färg på den topografiska kartan. Vid Dalälven är strandskyddet utvidgat till 300 meter och vid Storsjön till 200 meter från strandlinjen. Det generella strandskyddet (100 m) gäller dessutom följande vattendrag:

Björnbacksån
Borrsjöån
Broasån
Förbindelsen mellan Ottnaren och Ältebosjön
Gavelhytteån
Ginsjöbäcken, från väg 302
Glasboån, från Krutsjön
Hällsjöbäcken
Högboån
Jädraån
Laxbäcken
Lillån
Oppsjöån
Storån
Strömsholmsån
Säverängsån
Sörjabäcken
Vallbyån
Västerån, från Ulvkisbosjön.

Bygg- och miljönämnden kan i undantagsfall medge dispens från strandskyddsbestämmelserna. Normalt medger nämnden endast dispens för uthus och liknande samt för byggnader för friluftslivets behov.

Bad

Inom kommunen finns fler än tjugo strandbad av vilka 13 är att betrakta som allmänna, d v s kommunen svarar för skötseln. (se "Vattenöversikten"). Kommunens avsikt är att de "allmänna" strandbaden ska skyddas så att de även framdeles kan nyttjas för bad. Även övriga strandbad bör så långt möjligt skyddas.

Vid sjön Öjaren finns två ganska livligt frekventerade badplatser. Badplatserna ligger nära väg 272 och tillfredsställande parkeringsplatser saknas. Den södra badplatsen ligger dessutom mycket nära kommunens råvattenintag. Det är angeläget att kommunen utreder behovet av åtgärder för att lösa trafik- och parkeringsproblemen och för att skydda ytvattentäkten.

2.12 NATURVÅRD

Inom kommunen finns ett flertal stora sammanhängande områden med stora naturvärden:

- Dalälvsområdet (Nedre Dalälven) är det största och intressantaste området med unika naturvärden av riksintresse.

- Kungsberget med omgivning (inkl. Jädraån) är av mycket stort värde både för naturvården och för friluftslivet.
- De stora sjöarna med öar och stränder, främst Öjaren och Storsjön men även Ottnaren.
- Stora värdefulla våtmarksområden finns i kommunens sydöstra del (Lomsmuren-Svartsjömuren-Lomsjön och Karinmossen).
- Enköpingsåsen, som kanske främst är av geologiskt intresse.

Inventeringar

Dessutom finns givetvis ett stort antal mindre områden av intresse för naturvården. De lokala naturskyddsföreningarna i Sandviken, Österfärnebo och Järbo har t ex sammanställt en inventering, "Skyddsvärd natur i Sandvikens kommun" (1984), som omfattar 133 större och mindre objekt.

För Nedre Dalälven har naturvårdsverket och de fyra berörda länsstyrelserna utarbetat en naturvårdsplan (SNV pm 1300, 1980) baserad på ett flertal detaljerade naturinventeringar. Länsstyrelsen har dessutom presenterat inventeringar av urskogsartade skogar (naturskogar) och skyddsvärda myrar i länet (1982 resp. 1985). Inventeringar av ängs- och hagmarker samt vattendrag pågår i länsstyrelsens regi. För begränsade områden i kommunen finns därutöver ett antal naturinventeringar med olika upphovsmän.

Naturvårdsplan

En utmärkt sammanställning av de viktigaste naturvårdsintressena finns i länsstyrelsens "Förslag till naturvårdsplan för Sandvikens kommun" (1984). Naturvårdsplanen utgör "länsstyrelsens långsiktiga handlingsprogram för skydd och vård av från naturvårdssynpunkt värdefulla områden". Den utgör också ett värdefullt underlag för kommunens markanvändningsplanering och därmed för den kommunomfattande översiktsplanen. Planen innehåller ett 70-tal större och mindre områden med stora naturvärden, vilka innefattar de flesta objekten i övriga naturinventeringar. Områdena redovisas på karta och i förteckning, sid 46-47. Redovisningen är kompletterad med några särskilt värdefulla objekt från naturskyddsföreningens inventering (se förteckning sid 49).

Naturvårdsobjekt enl. länsstyrelsens "Förslag till naturvårdsplan för Sandvikens kommun" (1984)

1. Nakanittimyren
2. Jädraån
3. Svartjärnsmuren-Högmossen
4. Mombyåsen
- 5a. Kungsbo
- 5b. Kungsberg
6. Kungsberget
7. Grävna Knippan
8. Laxbäcken
9. Jädraån och Järboåsen
10. Österbergsmuren
11. Skorvberget
12. Titjärn sydväst
13. Titjärnsberget
14. Jädraåns dalgång mellan Järbo och Jäderfors
15. Vällingudden
16. Fäbodmuren
17. Lomossen
18. ---
19. Drottmuren
20. Lövtjärn
21. Öjaren-Högbo
22. Kvarnströmmen
23. Hohällan
24. Vallbyån
25. Båthusviken-Kråknäs
26. Trollkornåker
27. Broas
28. Gavelhyttan
- 29a. Storsjön, västra delen
- 29b. Hedåsen-Lövåsen-Åshuvudet
- 29c. Storsjön, östra delen
30. Körön-Körsjön-Kvillen
31. Bovik
32. Hammarby Bruk
33. Mockelmuren
34. –
35. Fänjaåns mynning
36. Årsundaåsen
37. Risbergsåsen
38. Lomsmuren-Svartsjömuren-Lomsjön
39. Älghagen (Skogsbestånd vid Ottnaren)
40. Ottnaren
41. Enköpingsåsen söder om Årsunda
42. Lisselåsklack
43. Tröskmuren
44. Ysjön
45. Bredmossen och Gammelstilladammarna
46. Matrammsmossen
47. Widéns gammelskog
48. Höghällarna
- 49a. Enköpingsåsen-Trekanten-Österänge
- 49b. Enköpingsåsen-Österänge-Österfärnebo
50. Bärsån
51. Oppsjö
52. Bysjömossen-Kalkmossen-Bysjön-Buksjömossen
- 53a. Karinmossen
- 53b. Karinmossen, västra takten
- 53c. Karinmossen, södra takten
54. Grönsinka
55. Östra bändan
56. Sjöanget
57. Norrån vid Vista
58. Norrån vid Ockenbacka
59. Enköpingsåsen vid Koversta - Koversta Gammelby
60. Nässja
61. Gysinge
62. Kungshögs hällar
63. Högmossen: Hornberg 1 - Hornberg 2
64. Bärrek
65. Torrön-Öbyhalvön m m
66. Hamrefjärden-Ön
67. Hamrefjärden
68. Fängsjön-Laggarboån-Laggarbomyran
69. Gysinge naturreservat
70. Koverstamyren-Långvara
71. Långvindsängen och området nordost om Skogsvallen
72. Hamrevallen
73. Örnare-Björkön
74. Fäbodsjön

Vissa naturvårdsobjekt enligt naturskyddsföreningens inventering:

- A Hasselbestånd på Kungsbergsåsen
- B Västerhällarna, klapperstensfält
- C Småsjöarna, fågelsjöar
- D Kyrkberget, klapperstensfält
- E Tunaberget, klapperstensfält
- F Stort bestånd av nattviol
- G Nybondstjärn, rikt fågelliv
- H Ekar vid Ältebosjön
- I Igeltjärn, sumpgranskog
- J Lammsjön-Slättermur-Fänjemur-Småmurarna, f d slätterängar
- K Tärnsjön-Tärnmuren, odikat myrområde
- L "Stengatan", strandvallar o klapperstensfält
- M Barbergsåsen, klapperstensfält
- N Kräbäcks backe, Spakberget, klapperstensfält med gammal tallskog
- O Gårsjön-Gårmossen, rikt fågelliv
- P Tysslingen, sjö med rikt fågelliv
- Q Malmön (Storsjön), naturskogsartad barrskog
- R Norra Fågelholmen (Storsjön), bl a 300-åriga tallar

Naturresurslagen

Naturresurslagen (NRL 2:6) anger att områden, som från allmän synpunkt har betydelse på grund av bl a områdenas naturvärden, så långt möjligt skall skyddas mot "åtgärder som kan påtagligt skada natur- eller kulturmiljön". Områden som är av riksintresse skall skyddas.

Riksintressen

Fem områden i kommunen är utpekade som riksintressen för naturvården (NRL 2:6), (se karta sid 51):

- Jädraån, uppströms Kungsfors.
Ån rinner här fram i en smal ravin, intill 20 m djup och med delvis mycket branta sidor. Ravinlandskapet är av stort geologiskt intresse, och utgör en botaniskt mycket intressant miljö. Här finns Gästriklands största outbyggda fors (Lundforsen). Riksintresset fortsätter in i Ockelbo kommun (Ivantjärnsheden).
- Bredmossen-Gammelstilladammarna.
Bredmossen utgör ett stort våtmarkscomplex som bl a hyser rik och varierad fågelfauna. Dammarna är betydelsefulla fågelsjöar. Större delen av riksintresseområdet ligger i Hofors kommun.
- Lomsmuren-Lomsjön, Svartsjömuren.
Området utgör ett stort intressant mossecomplex med en rik och väldokumenterad fågelfauna. Området gränsar till Gävle kommun.
- Karinmossen-Bysjömossen-Kalkmossen.
Mossarna bildar tillsammans ett av länets största och mest koncentrerade

våtmarksområden. Fågelfaunan är både art- och individrik. Karinmossen är delvis påverkad av torvtäkt. Området sträcker sig in i Gävle kommun. Efter naturvårdsverkets beslut 1988 har länsstyrelsen justerat områdets avgränsning något (se separat karta över riksintressen, karta 3).

– Nedre Dalälven.

Kring Dalälvens lopp genom kommunen har ett säreget landskap med unika naturvärden bildats. Älven har här utvidgats till en stor sjö, Färnebofjärden, kantad av översvänningsmarker. Kring forsarna i Gysinge finns ädellövskog. Djurlivet är både art- och individrikt. Området är även av riksintresse för friluftslivet och kulturminnesvärden (delvis). Naturvårdsverket har föreslagit Färnebofjärden som ny nationalpark (se nedan).

Ekologiskt känsliga områden

Enligt naturresurslagen (NRL 2:3), ska dessutom områden som är särskilt känsliga från ekologisk synpunkt skyddas så långt möjligt mot alla åtgärder som kan skada naturmiljön. Med ekologiskt särskilt känsliga områden avses t ex urskogar, vissa våtmarker, sjöar och vattendrag samt områden som inrymmer sällsynta eller utrotningshotade växter och djur. Vilka områden i kommunen, som är att betrakta som särskilt känsliga, kommer att utredas i samarbete med länsstyrelsen.

Friluftsliv

Naturvården och friluftslivet riktar ofta anspråk mot samma områden. Normalt är intressena förenliga men i vissa fall kan det finnas motsättningar mellan friluftslivets intressen och naturvården. Sådana motsättningar kan t ex uppkomma i anslutning till anläggningar där friluftslivet blir särskilt intensivt.

Konflikter med skogsbruk

Konflikter mellan naturvårdens intressen och det med moderna skogsbruket har uppmärksamats allt mer under senare år (se avsnittet "Skogsbruk"). De önskemål om hänsyn i skogsbruket som naturvården framför torde dock i stor utsträckning inrymmas i skogsvårdslagstiftningens regler om "särskild hänsyn". I den mån önskemålen innebär att skogsbruket avsevärt försvåras kan det bli nödvändigt att istället tillämpa naturvårdslagen.

Ny nationalpark

När det gäller kronans mark kan riksdagen besluta att avsätta ett område som nationalpark "i syfte att bevara ett större sammanhängande område av viss landskapstyp i dess naturliga tillstånd eller i väsentligen oförändrat skick" (4 § NVL). I naturvårdsverkets långsiktiga plan för nya och ändrade nationalparker har Färnebofjärden föreslagits som nynationalpark (se karta över riksintressen, sid 51). Kommunen är positivt inställd till planerna på att avsätta Färnebofjärden som nationalpark. Det torde dock dröja ytterligare några år innan staten förvärvat all mark i området och nationalparken kan bildas i sin helhet. Under tiden måste andra skyddsformer tillämpas.

Naturreservat

Naturvårdslagen (NVL) ger länsstyrelsen rätt att förklara ett område som naturreservat om området behöver "särskilt skyddas eller vårdas på grund av sin betydelse för kännedomen om landets natur, sin skönhet eller eljest märkliga beskaffenhet eller om området är av väsentlig betydelse för allmänhetens friluftsliv" (7 § NVL). I reservatsbeslutet skall länsstyrelsen föreskriva de

inskränkningar i markägarens rättigheter som är nödvändiga, t ex förbud mot bebyggelse, täktverksamhet, dikning eller avverkning. Länsstyrelsen kan också meddela föreskrifter för allmänhetens vistelse i området, t ex förbud mot att tälta, elda eller plocka blommor. När naturreservat bildas har markägaren rätt till ersättning av staten för den skada han lider. Bildande av naturreservat är således den skyddsform som lagstiftningen erbjuder när naturvårdens anspråk innebär att pågående markanvändning avsevärt försvåras och föranleder krav på ersättning från markägarens sida.

I kommunen finns idag fyra naturreservat:

- Kungsberget i Järbo
- Vällingudden i Järbo
- Lisselåsklack i Årsunda och
- Gysinge vid Dalälven.

Länsstyrelsen planerar att utvidga reservatet vid Dalälven till att omfatta hela Färnebofjärden.

Naturvårdsområden

När naturvårdens anspråk inte medför att pågående markanvändning avsevärt försvåras kan länsstyrelsen istället förklara ett område som naturvårdsområde (19 § NVL). För ett naturvårdsområde kan länsstyrelsen t ex besluta om förbud att vidta viss åtgärd utan länsstyrelsens tillstånd. Några regler om ersättning till markägare inom ett naturvårdsområde finns inte.

"Kommunala reservat"

Rätten att inrätta naturreservat och naturvårdsområden kan numera även delegeras till kommunerna (43 § NVL). Avsikten med delegationen är främst att ge kommunerna möjlighet att skydda områden för friluftsliv och närrekreation. Med delegationen följer givetvis också ansvaret för eventuella kostnader, t ex för ersättning till markägare. Sandviken har f n inte för avsikt att begära att få en sådan delegation.

Täktverksamhet eller markavvattning (dikning m m) får inte ske utan länsstyrelsens tillstånd (18 § NVL). 20 § NVL innehåller dessutom föreskrifter om samrådsplikt för andra åtgärder ("arbetsföretag") som väsentligt kan ändra naturmiljön. För vissa åtgärder, t ex schaktning, dikning, röjning, gallring eller slutavverkning inom avgränsade områden, kan länsstyrelsen föreskriva att anmälan för samråd alltid ska göras.

Samrådsområden

Två sådana avgränsade samrådsområden finns i kommunen:

- Lövåsen i Storsjön och
- Dalälvsområdet (Färnebofjärden).

För hyggesplöjning råder generell samrådsplikt. Vid samrådet kan länsstyrelsen kräva vissa hänsyn. Hänsynskraven får dock inte medföra att pågående markanvändning avsevärt försvåras.

Domänreservat

Domänverket kan på statens mark förklara vissa områden som domänreservat. Inom domänreservaten får i regel det rationella skogsbruket stå tillbaka för

skogsvetenskapliga intressen samt natur- och viltvårdsintressen. Domänreservaten är ej lagreglerade. I Sandviken finns hela 15 domänreservat, de flesta relativt små (<10 ha), men ändå värdefulla som skydd för viktiga naturvårdsintressen:

- Sörjabäcken, väster om Kungsberget
- Mombyåsen, väster om Kungsberget
- Grävna Knippan, väster om Kungsberget
- Österbergsmuren, Ovansjö
- Fäbodsjön, väster om Åshammar
- Bärsån, Österfärnebo
- Ö Bändan, Österfärnebo
- Grönsinkareservaten (2 st), Österfärnebo
- Kungshögs hällar, Österfärnebo
- Högmosse, Hornberg 1 och 2, Österfärnebo
- Bredmossen, Österfärnebo
- Älghagen, vid Otnaren
- Hohällan, nordväst om Storvik

Gällande naturreservat, samrådsområden och domänreservat redovisas på en separat karta, som hör till översiktplanen (karta 2, Gällande bestämmelser mm).

Konflikter med bebyggelse

Tätortsutbyggnad och övrig bebyggelse, t ex fritidsbebyggelse, kommer ibland i konflikt med naturvårdens intressen. I sådana fall bör man naturligtvis undersöka om det finns alternativa möjligheter till lokalisering av bebyggelsen

Kommunens inställning

När det gäller tätorts utbyggnad kan det ibland vara svårt att hitta tillfredsställande alternativ. Det är därför inte alltid möjligt att då tillgodose naturvårdens intressen. Fritidsbebyggelse och annan spridd bebyggelse bör däremot alltid kunna lokaliserats så att naturvårdens intressen tillgodoses.

2.13 KULTURMINNESVÅRD

De flesta av de kulturhistoriskt intressanta miljöerna i kommunen kan, något förenklat, indelas i två grupper, bruksmiljöerna respektive odlingslandskapet.

Bruksmiljöer

Järnhanteringen har en mycket lång tradition i kommunen och övriga delar av Gästrikland. Spår efter förhistorisk järnframställning finns på flera håll, t ex på Näsbyudden i Näsbyjön och på det stora gravfältet, strax söder om Årsunda kyrka. Från 1500- och 1600-talen finns rester av ett flertal masugnar och stångjärnshammare, t ex Åttersta hytta och Hosjö hammare i Ovansjö gamla socken. Välbevarade miljöer från de större järnbruken finns i Gysinge, Hammarby och Högbo samt givetvis i Sandviken.

Odlingslandskapet

Det öppna odlingslandskapet innehåller kulturhistoriska värden av mycket skiftande slag och från skilda historiska epoker, t ex fornminnen, vägar, byar och kyrkomiljöer. Det största värdet ligger kanske ändå i det helhetsintryck odlingslandskapet ger. Även om således odlingslandskapet generellt kan sägas

vara av kulturhistoriskt intresse, finns naturligtvis begränsade områden som har särskilt stora värden. Exempel på sådana områden är odlingslandskapet mellan Kungsfors och Kungsberg, Åsens by med omgivning (Ovansjö), Årsunda kyrka med gravfält, odlingslandskapet kring Österfärnebo kyrka och Bärreks by.

Fäbodarna kan sägas "tillhöra" odlingslandskapet. Brobygge fäbodan (Storvik) utgör ett förhållandevis välbevarat exempel i kommunen.

Byggnadsinventering

Utöver de sammanhängande miljöerna finns givetvis ett stort antal enstaka byggnader och andra objekt, av intresse från kulturhistorisk synpunkt. Gästrik-Hälsinge hembygdsförbund har genomfört en selektiv byggnadsinventering i kommunen ("Bebyggelse i Sandvikens kommun", 1976). Inventeringen utgör ett underlag för t ex bygg- och miljönämndens beslut om bygglov.

Naturreisurslagen

På motsvarande sätt som när det gäller naturvärden, anger naturreisurslagen (NRL 2:6) att områden, som från allmän synpunkt har betydelse på grund av områdenas kulturvärden, så långt möjligt ska skyddas mot "åtgärder som kan påtagligt skada natur- eller kulturmiljön".

Riksintressen

Områden som är av riksintresse skall skyddas. Som riksintressen för kulturminnesvärden enligt NRL 2:6, har fem områden i kommunen utpekats (se karta sid 59):

- Sandvikens stad (del av).
Området omfattar främst de gamla bruksbostäderna från 1800-talet ("envåningsbruket" och enstaka byggnader från "tvåvåningsbruket"), men inkluderar även andra byggnader som på olika sätt speglar samhällets utveckling, bl a samlingslokalen Valhalla, (1931), skolor, posthus, järnverkets kontor, kyrkan och järnvägsstationen.
- Årsunda kyrka med gravfält.
Området omfattar även det öppna odlingslandskapet öster om tätorten.
- Österfärnebo - Strångnäs.
Riksintresset omfattar bebyggelsen och odlingslandskapet längs Enköpingsåsen, från kyrkan i norr till den smala landtunga åsen bildar i Färnebofjärden. På åsryggen ligger bl a Gästriklands största gravfält från förhistorisk tid.
- Gysinge bruk.
I stort sett hela samhället, med den välbevarade bruksmiljön i centrum, ingår i riksintresseområdet. Området omfattar även "komplementbebyggelsen" på Mattön.
- Hammarby.
Hammarby uppvisar en typisk herrgårdsmiljö från 1800-talet. Flera äldre arbetarbostäder från bruksepoken är också bevarade. Däremot är i stort sett alla industribyggnader rivna. Riksintresset omfattar också den centrala delen av tätorten med bl a arkitektoniskt intressant bostadsbebyggelse från 1950-talet, ritad av Ralph Erskine.

"Övriga områden"

Som underlag för den kommunomfattande översiktsplanen har stadsarkitektkontoret gjort en översiktlig genomgång och inventering av vilka övriga områden, som är av särskilt intresse för kulturminnesvården. Resultatet av inventeringen redovisas på karta och i förteckning, sid 58 och 59.

Inventeringar

För Nedre Dalälvsområdet har riksantikvarieämbetet utfört en kulturhistorisk områdesanalys, "Med Dalälven från Avesta till havet" (Rapport 1979:4). Länsmuseet har genomfört en inventering av platser och anläggningar med anknytning till järnhanteringen i Hofors, Ockelbo och Sandvikens kommuner, "Inventering för projektet Järnriket" (1985). Dessa rapporter har tillsammans med den tidigare nämnda byggnadsinventeringen, utgjort underlag för stadsarkitektkontorets bedömningar. Som underlag för vidare arbete med kulturhistoriska miljöfrågor i kommunen, finns det behov av en ny, mera ingående inventering och analys, som omfattar hela kommunen.

"Övriga" områden av särskilt intresse för kulturminnesvården

1. Kungsberg-Kungsfors, kuperat odlingslandskap med rester av bruksmiljö.
2. Finnäs fäbodlar
3. Överbyn-Ytterbyn, byar med odlingslandskap vid Jädraån
4. Högbo, bruksmiljö med jordbruksbebyggelse
5. Stocksbo-Vattan, odlingslandskap på grusås
6. Brobygge fäbodlar
7. Hosjö hammare, miljö kring rester av stångjärnshammare
8. Åsens by-Åttersta, radby på grusås med omgivande odlingslandskap, bergsmanshytta
- 9a. Kungsgårdens herrgård och prästgård
- 9b. Backbergsbacken, reglerad utanvidsbebyggelse
10. Mom-Övermyra-Yttermyra-Österberg, byar i kuperat odlingslandskap, gravhög (Skommarshögen)
11. Bro by-Valls hammare, bergsmansgårdar med omgivande odlingsbygd, bergsmanshammare
12. Centrala Storvik, stationssamhälle med rutnätsplan
13. Nedre Storvik, traditionell tät by med bygata
14. Näsbyudden, gravfält med rester efter förhistorisk järnframställning
15. Gavelhyttan, rester av sluss- och kvarnmiljö samt stenbrott
16. Hedåsen, fritidsbebyggelse ("sommarstugor")
17. Årsunda hembygdsgård med omgivande odlingslandskap
18. Västerbor-Österbor, flackt odlingslandskap med bybildningar
19. Oppsjö-Stålbo, rester av bruksmiljö och odlingslandskap
20. Grönsinka, bruksmiljö
21. Stärte-Kräbäck-Österfärnebo, odlingslandskap längs Oppsjöån/Västerån med flera byar och fornminnen
22. Åbyvallen, fäbodvall med slätterområde
23. Bärrek, väl sammanhållen skogsby

Plan- och bygglagen

I plan- och bygglagen finns generella krav på hänsyn till kulturvärdena, såväl vid nybyggnad som vid om- och tillbyggnad (PBL 3:1 och 3:10). I speciellt värdefulla miljöer kan dessutom krav på "särskild hänsyn" ställas. När det gäller befintliga byggnader anger PBL att byggnader, "som är särskilt värdefulla från historisk, kulturhistorisk, miljömässig eller konstnärlig synpunkt eller som ingår i ett bebyggelseområde av denna karaktär", inte får förvanskas (PBL 3:12).

"Särskild hänsyn"

Kraven på hänsyn, även "särskild hänsyn", kan hävdas direkt vid prövningen av enskilda bygglovärenden. Det är dock en fördel, såväl för bygg- och miljönämnden som för enskilda, om kommunen i förväg klargör i vilka områden man anser att ett starkare skydd för de kulturhistoriska värdena bör råda.

Kommunens inställning

Riksintresseområdena och de områden av särskilt intresse för kulturminnesvården, som redovisats ovan, utgör områden där kommunen kommer att ställa krav på "särskild hänsyn" vid lokalisering och utformning av bebyggelse. I dessa områden är oftast också kraven i PBL 3:12 på befintliga byggnader tillämpliga. (Se vidare planbeskrivningen, kapitel 4 och 5.)

Skyddsbestämmelser (q,Q)

Kraven på hänsyn enl PBL 3:1 och 3:10 kan, med bindande verkan, preciseras i detaljplaner och områdesbestämmelser. I detaljplaner och områdesbestämmelser kan också "skyddsbestämmelser" (q, Q) och rivningsförbud meddelas för särskilt värdefulla byggnader (PBL 5:7). Sådana "skyddsbestämmelser" och rivningsförbud kan ge fastighetsägaren rätt till ersättning.

Bygglovplikt

På landsbygden, d v s utanför områden med detaljplan, krävs inte bygglov för vissa åtgärder. För att förhindra olämpliga förändringar av bebyggelsen i områden med kulturhistoriskt värdefull bebyggelse kan kommunen genom områdesbestämmelser höja bygglovplikten så att bygglov krävs även för dessa åtgärder (PBL 8:6-7):

- tillbyggnader utanför samlad bebyggelse,
- omfärgning av byggnader och andra yttre förändringar,
- ekonomibyggnader för jord- och skogsbruk
- rivning av byggnader

En sådan höjning av bygglovplikten kan bara omfatta begränsade, särskilt värdefulla områden.

Skötsellagen

Lagen om skötsel av jordbruksmark föreskriver att markägaren bl a ska ta hänsyn till kulturminnesvårdens intressen (se avsnittet "Jordbruk"). I speciella fall, när skötsellagens bestämmelser inte bedöms tillräckliga för att skydda kulturvärdena i odlingslandskapet, kan ett område avsättas som naturreservat enligt naturvårdslagen. Detta ger möjligheter att kräva längre gående hänsyn till kulturminnesvårdens intressen. Samtidigt kan dock markägaren få rätt till ersättning.

Nedläggning av jordbruksmark

Nedläggning av jordbruksmark och plantering av skog kan få förödande effekter för kulturvärdena i odlingslandskapet. Sedan den 1 juli 1990 krävs inte tillstånd för att ta jordbruksmark ur produktion. Länsstyrelsen kan dock i vissa fall erbjuda brukaren ersättning för att fortsätta hävden. Kommunens översiktsplan kan utgöra underlag för länsstyrelsens bedömningar. Det är därför en fördel om översiktsplanen anger i vilka områden det är särskilt angeläget att odlingslandskapet hålls öppet.

Byggnadsminnen

Enstaka, särskilt värdefulla byggnader kan skyddas genom att länsstyrelsen förklarar byggnaden som byggnadsminne. För närvarande finns endast ett byggnadsminne i kommunen, "Riksdagsmans" i Kungsgården. Dessutom har Mjölnergården vid Gavelhyttan aktualiserats som byggnadsminne.

Kyrkor och kyrkogårdar

Kyrkor och kyrkogårdar är skyddade enligt kulturminneslagen. De får inte ändras utan tillstånd och deras kulturhistoriska värde får inte förvanskas.

Fornminnen

Fornminnen är också skyddade enligt kulturminneslagen. Ingrepp i fornlämning och byggande eller ändrad markanvändning inom 50-100 m från fornminnen kräver särskilt tillstånd av länsstyrelsen.

2.14 "STORA, RELATIVT OPÅVERKADE OMRÅDEN"

Enligt naturresurslagen skall "stora mark- och vattenområden som inte alls eller endast obetydligt är påverkade av exploateringsföretag eller andra ingrepp i miljön så långt möjligt skyddas mot åtgärder som kan påtagligt påverka områdenas karaktär". (NRL 2:2)

Paragrafen är i första hand tillämplig i tillståndsärenden som avser t ex nyetablering av industrier, fritidsbebyggelse av större omfattning, större trafikleder, ledningar och täkter samt större muddringsföretag. Avsikten är inte ett förbud mot vissa exploateringar i relativt opåverkade områden, utan snarare en anvisning om att en särskild lokalisering bör göras för att om möjligt finna en alternativ lokalisering i anslutning till redan exploaterade områden.

Stora delar av Sandvikens kommun, utanför stråket Sandviken - Storvik och de tre stora grusåsarna, är "endast obetydligt påverkade av exploateringsföretag". Att idag, i översiktsplanen, närmare avgränsa sådana stora, relativt opåverkade områden som avses i NRL är inte särskilt angeläget. Det bör vara tillräckligt att avgöra om denna paragraf är tillämplig när något större exploateringsföretag aktualiseras.

2.15 TEKNISK FÖRSÖRJNING

Vatten och avlopp

(Se även kommunens Vattenöversikt, 1985.)

Samtliga tätorter i kommunen har kommunalt vatten och avlopp. Detta innebär att ca 90 % av befolkningen bor i bostäder som är anslutna till kommunala vatten- och avloppsanläggningar. Va-anläggningarnas verksamhetsområden redovisas på karta, sid 65. Kartan visar också de kommunala reningsverkens lägen. Dessutom har följande industrier egna reningsanläggningar:

- Sandvik AB, Sandviken,
- Bulten Stainless AB, Åshammar,
- ABB Service AB, Storvik
- Gästrike Hårdverkstad, Åshammar.

Vattentäkter

Kommunens absolut viktigaste vattentäkt är sjön Öjaren, som svarar för ca 90 % av vattenbehovet för Sandvikens tätort. Tätorterna Kungsgården, Storvik och Hammarby är sammankopplade med Sandvikens ledningsnät. I övrigt är vattenförsörjningen i kommunen helt baserad på grundvatten. De kommunala grundvattentäkternas lägen framgår av kartan på sid 67. Kartan redovisar också grundvattentäkternas skyddsområden. Av de tolv grundvattentäkterna är fyra reservtärer (Kungsfors, Hagmuren, Storvik och Hammarby). Grundvattentäkternas skyddsområden redovisas även på en separat karta, som hör till översiktsplanen (karta 2, Gällande bestämmelser mm).

Befintliga kommunala vattentäkter och vattenverk har en kapacitet som kan tillgodose tätorternas vattenbehov även på lång sikt (åtminstone fram till år 2010). En reservvattentäkt borde dock säkerställas också för Österfärnebo/Gysinge.

Det är givetvis angeläget att vattentäkternas kvalitet inte äventyras genom olämplig mark- eller vattenanvändning. För grundvattentäkternas skyddsområden har länsstyrelsen meddelat föreskrifter om vilka begränsningar av markanvändningen m m som måste iaktas.

Kommunen har för avsikt att även skydda ett 20-tal enskilda vattentäkter, genom föreskrifter i den lokala hälsoskyddsförordningen. Enskilda vattentäkter, som bör skyddas, finns bl a i Kungsfors, Överbyn/Ytterbyn, Stocksbo, Stensjön, Lund, Bovik och Österbor. Tillsammans betjänar de aktuella täkterna ca 100 åretrunt-bostäder och ungefär 250 fritidshus.

Öjaren För att skydda Öjaren som vattentäkt är det bl a angeläget att användningen av kvävegödsel på skogsmark begränsas i sjöns avrinningsområde, som även omfattar delar av Gävle och Ockelbo kommuner. Om skogsgödsling ändå måste utföras bör gödselmedel med liten försurande verkan användas exempelvis kalkammonsalpeter eller urea. Större dikningsföretag bör inte tillåtas i området. Kommunen har för avsikt att ta initiativ till att skyddsbestämmelser för ytvattentäkten, d v s hela Öjaren, införs med stöd av vattenlagen.

Småbåtstrafiken på Öjaren är tämligen omfattande. Två, ganska livligt frekventerade strandbad finns också. Det är angeläget att båttrafiken och badplatserna studeras och att behovet av åtgärder för att skydda ytvattentäkten utreds.

Reningsverk

De kommunala avloppsreningsverken i Jäderfors, Österfärnebo och Gysinge har fortfarande inte tillräcklig reningseffekt. För Jäderfors är dessutom reningsverkets kapacitet redan idag fullt utnyttjad. En utbyggnad/nybyggnad av reningsverken i Österfärnebo och Gysinge är planerad att vara genomförd 1992. För Jäderfors har ett alternativ med pumpning av avloppsvattnet till Sandvikens ledningssystem diskuterats.

Övriga kommunala avloppsreningsverk har godtagbar reningseffekt och tillräcklig kapacitet även på längre sikt (10 - 20 år).

Kommunens verksamhetsområden för vatten och avlopp kan av tekniska/ekonomiska skäl inte utökas i nämnvärd utsträckning. Utanför tätorterna måste därför vatten- och avloppsfrågorna även i fortsättningen ordnas individuellt eller genom gemensamma anläggningar med enskilt huvudmannskap. Kommunen kan bistå med teknisk/ekonomisk sakkunskap.

Naturrenslagen

Enligt naturresurslagen (NRL 2:8) ska mark- och vattenområden, som är särskilt lämpliga för bl a anläggningar för vattenförsörjning och avfallshantering, "så långt möjligt skyddas mot åtgärder som kan påtagligt försvåra tillkomsten eller utnyttjandet av sådana anläggningar".

Särskilda va-problem

I några bebyggelsegrupper utanför det kommunala verksamhetsområdena är va-problemen särskilt stora. I följande områden måste va-frågorna utredas innan ytterligare bebyggelse kan tillåtas:

- Ytterbyn i Järbo
- See i Ovansjö
- Sandkälla i Ovansjö
- Näs (väster om väg 518) i Ovansjö
- Övre Storvik (söder om jvg)
- Lund i Årsunda
- Ballsta/Kilen/Berga i Årsunda
- Mattön i Österfärnebo
- Österbor i Österfärnebo.

Elförsörjning

(Se även kommunens Energiplan, 1986.)

Vattenkraftverk

I kommunen finns ett antal små vattenkraftverk:

<u>Jädraån</u>		<u>Ägare</u>
Kungsfors	650 kW	AB Sandvikens Energiverk
Hammarfallet	600 kW	-"
Järbo sågfall	400 kW	-"
Järbo Kvarnåker	400 kW	
Djupdal	950 kW	Bångbro Kraft HB

Borrsjöån

Åshammar	175 kW	Sandvikens Energi AB
Urfors	175 kW	-"-
Åttersta	145 kW	Vattenfall
<u>Gavelhytteån</u>		
Hammarby	100 kW	Bångbro Kraft
<u>Vallbyån</u>		
Skatfors	20 kW	Ägt av privatperson
<u>Dalälven</u>		
Gysinge	470 kW	Vattenfall

Den sammanlagda normalårsproduktionen från kraftstationerna är ca 20 GWh (miljoner kWh) vilket är drygt 2 % av den totala elförbrukningen i kommunen. 1989 var elenergiförbrukningen inom kommunen ca 860 GWh varav Sandvik AB svarade för ca 430 GWh och Sandviken Energi för ca 400 GWh.

Nya kraftverk

I kommunen finns vissa möjligheter till ytterligare utbyggnad av vattenkraft. En ombyggnad av Kungsfors kraftstation planeras. En fördubbling av effekten erhålles utan ingrepp i dammar och vattenvägar. En utredning om utbyggnad av Lundforsen har också genomförts. Länsstyrelsen har dock avvisat planerna på en reglering av forsén. Lundforsen ingår i ett område som är av riksintresse för naturvården och även av stort värde för fritidsfiske och friluftsliv i övrigt.

Distributionsområden

Det finns fyra eldistributörer och ett stort industriföretag med distribution i egen regi i kommunen: (se karta, sid 71)

- AB Sandvikens Energiverk,
- Årsunda Kraft- och Belysningsförening,
- Österfärnebo Kraft- och Belysningsförening,
- Vattenfall (Gysingeområdet),
- Sandvik AB (Industriområdet i Sandviken).

Kraftledningar

Kartan på sid 73 redovisar befintliga och nya större kraftledningar (> 40 kV). Några helt nya kraftledningsstråk planeras ej i kommunen. Däremot ska två gamla 220 kV-ledningar ersättas med en 400 kV-ledning och en 130 kV-ledning i befintliga ledningsgator.

Riksintressen

Ledningssträckningarna för de två nya kraftledningarna klassas som riksintressen av Vattenfall. De skall således "skyddas mot åtgärder som kan påtagligt försvåra tillkomsten eller utnyttjandet av anläggningarna." (NRL 2:8).

Säkerhetsbestämmelser

Kraftledningar och transformatorstationer medför restriktioner för tillkomsten av bebyggelse, anläggningar m m. Restriktionerna grundas på de säkerhetsbestämmelser (starkströmsföreskrifter) som utfärdas av statens energiverk och som bl a gäller avståndet mellan luftledningar och byggnader.

Säkerhetsavståndet till byggnader varierar mellan fem och tio meter, bl a beroende på systemspänningen.

Buller och magnetfält

Större kraftledningar (220 och 400 kV) kan vid fuktig väderlek orsaka bullerstörningar på större avstånd än säkerhetsavståndet. Vad gäller eventuella hälsorisker till följd av magnetfält vid stora kraftledningar kan forskningen idag inte ge något entydigt svar. Statens energiverk har initierat ett projekt för att utreda om magnetfält kan alstra eller påskynda cancer.

Fjärrvärme

(Se även kommunens Energiplan, 1986.)

Centralorten Sandviken har ett väl utbyggt fjärrvärmesystem. Över 80 % av lägenheterna i flerfamiljshus är försörjda med fjärrvärme. I värmeverket vid Björksätra finns två torveldade pannor på vardera 15 MW och fem oljepannor på vardera 25 MW. En värmepump på 15 MW tar vara på spillvärme från AGA luftgasfabrik. Torven svarar för ca 50 % av den totala fjärrvärmeproduktionen medan drygt 40 % utgörs av spillvärme. Resterande del (ca 7 % 1988) produceras med olja.

Oljan kommer att ersättas i samband med en ombyggnad av värmeverket. Sandvikens Energi blir först i landet att bygga om sina fastbränslepannor för produktion av mättad ånga. De ombyggda pannorna kompletteras med en gasturbin, en efterföljande avgaspanna samt en lågtrycksångturbin. Gasturbinens avgaser utnyttjas för att överhettas den mättade ångan från torvpannorna. Den sammanlagda effekten blir 9,5 MW och elenergiproduktionen blir ca 40 GWh vilket är 10 % av energiverkets elförsäljning. Gasturbinen drivs med flytande gasol. Idrifttagning av elproduktionsanläggningen planeras till december 1990.

I samband med värmeverkets ombyggnad görs en konvertering av två oljepannor till gasoleldning. Härigenom kommer oljan helt att försvinna ur den normala värmeproduktionen vid värmeverket. Oljan utgör dock tills vidare ett reservbränsle.

I Järbo Och Storvik finns mindre fjärrvärmenät. Panncentralen i Järbo kan eldas med flis men eldas f n med olja. I Storvik ersätts olja med gasol som bränsle under 1990.

Diskussioner har förts med Sandvik AB om en anslutning av industriområdet i större omfattning till fjärrvärmenätet. I dag har energiverket tre mindre fjärrvärmeleveranser till Sandvik AB. Någon utvidgning av värmeleveransen är ej aktuell men energiverket diskuterar fortlöpande energifrågor med företrädare för Sandvik AB.

Någon större utbyggnad av nätet i centralorten i övrigt är ej aktuell i dagsläget. I Storvik planeras en viss utbyggnad av fjärrvärmen för den centrala bebyggelsen. Några särskilda markreservationer i översiktsplanen behövs ej.

Natargas

Naturgas kan bli ett alternativ bl a för uppvärmning av småhus och flerfamiljshus, för uppvärmning och processvärme i industrin och som bränsle i fjärrvärmecentraler. Det finns planer på en utbyggnad av ett naturgasnät i Mellansverige under 1990-talet. Förhandlingar om naturgasimport pågår med Norge och Sovjet.

I planerna på ett naturgasnät i Mellansverige ingår en stamledning från Gävle till Bergslagen, via Sandviken. Om naturgas kommer att importeras från Sovjet, via Uppland, kan det bli aktuellt att bygga ut ledningen Gävle-Bergslagen under andra hälften av 1990-talet. En preliminär ledningssträckning har presenterats av SwedeGas AB (se karta, sid 77). Kommunen har redan tidigare accepterat sträckningen i stort, men samtidigt påpekat att ytterligare studier måste göras på vissa avsnitt. Detta gäller i första hand passagerna norr om tätorterna Sandviken, Kungsgården och Storvik. Formella yttranden från bl a kommunerna kommer, enl SwedeGas AB, att begäras under 1990.

Ev. konflikter

En gasledning innebär normalt inte några allvarigare konflikter med andra markanvändningsintressen. Således är t ex ledningens inverkan på landskapsbilden betydligt mindre än en kraftledning med motsvarande kapacitet. Under byggnadstiden behövs ett ca 25 meter brett arbetsområde längs ledningssträckningen. I jordbruksområden kan marken, när anläggningsarbetet är klart, åter brukas som tidigare (ner till 60 cm djup). I skogsmark får ledningen en bestående inverkan främst genom produktionsbortfallet i ledningsgatan, som blir ca 7 meter bred. Resterande del av arbetsområdet kan återplanteras. Områden av stort intresse för naturvård, kulturminnesvård och/eller friluftsliv bör och kan oftast undvikas.

Skyddsavstånd

Minsta skyddsavstånd från bostäder till gasledningen är 25 m (50 - 100 m till linjeventilstation resp. kompressorstation). Rörledningens godstjocklek och avståndet mellan linjeventilstationer bestäms av naturgasföreskrifterna genom en zonindelning. Zonindelningen tar bl a hänsyn till befintlig och planerad bebyggelse inom 200 m på ömse sidor om ledningen.

Naturresurslagen

Områden som har strategisk betydelse för energi distribution, däribland stora gasledningar, ska enligt naturresurslagen (NRL 2:8) "så långt möjligt skyddas mot åtgärder som kan påtagligt försvåra tillkomsten eller utnyttjandet av sådana anläggningar."

Ny bebyggelse

Detta innebär bl a att ny bebyggelse ändå kan medges inom områden som berörs av planerade gasledningar under förutsättning att bebyggelsen inte förläggs till områden som direkt avses för gasanläggningen eller där säkerhetsskäl lägger hinder i vägen. Samråd kommer att ske med gasföretaget i tveksamma fall. Rekommendationer för bygglovprövning och markanvändning kan inte preciseras närmare i detta utredningsskede.

Tillkomsten av en större naturgasledning är en komplicerad process, som berör flera lagar. Tillståndsprövningen sker primärt enligt rörledningens regler, men en prövning måste också ske enligt bl a ledningsrättslagen och oftast vattenlagen.

Avfallshantering

Sedan 1976 transporteras allt hushållsavfall från kommunen till Forsbacka avfallsstation i Gävle kommun (se karta, sid 65). Från Forsbacka levereras hushållsavfallet som bränsle till kraftvärmeverket i Uppsala. Till tippen i Forsbacka transporteras även annat avfall, t ex byggsopor och trädgårdsavfall.

De gamla tipparna i kommunen är nedlagda men utnyttjas fortfarande i viss utsträckning för deponering av trädgårdsavfall och dylikt. Sandvikens nedlagda tipp vid Bredmossen utnyttjas som upplag för avvattnat slam från reningsverken. Slammet används delvis som jordförbättringsmedel och för tillverkning av jord för t ex parkanläggningar.

Avtalet om leverans av hushållsavfall till kraftvärmeverket i Uppsala gäller t o m 1995. Oberoende av om avtalet förlängs beräknas tippen i Forsbacka vara tillräcklig för både Gävles och Sandvikens behov åtminstone fram till sekelskiftet. En utredning om avfallets behandling efter 1995 bör ändå, så snart som möjligt, påbörjas i samarbete med Gävle kommun.

Industriavfallet tar industrierna själva hand om till största delen (se kommunens Miljövårdsprogram, 1983).

I maj 1990 har riksdagen fattat beslut om väsentliga ändringar i gällande renhållningslag från 1 januari 1991. Lagändringen innebär bl a att kommunal avfallsplanering skall genomföras med start år 1991. En kommunal avfallsplan skall ha som mål att minska avfallets mängd och farlighet. Planeringen skall gälla alla sorters avfall samt behandla frågan om hur avfallet bättre kan utnyttjas, t ex genom olika former av källsortering, återvinningsåtgärder och utvecklade metoder för avfallsbehandling och slutligt omhändertagande.

2.16 TRAFIK

Goda kommunikationer med omvärlden är av vital betydelse för kommunens utveckling. Detta gäller såväl person- som godstransporter. I ett regionalt perspektiv är kommunikationerna i öst-västlig riktning, längs tätortsbandet Gävle - Sandviken - Hofors - Falun/Borlänge, kanske de viktigaste men även förbindelserna mot Avesta - Fagersta - Örebro är av mycket stor betydelse för kommunen.

Vägar

Trafikens utveckling

Vägrafiken (inkl busstrafiken) svarar idag för 90 % av persontransporterna i Sverige och ca 45 % av godstransporterna (uttryckt i personkm resp tonkm). Vägrafiken är således klart dominerande och kommer med största sannolikhet att fortsätta att vara mycket omfattande inom överskådlig tid, även om biltrafiken, framförallt i större städer, måste minskas för att begränsa miljöpåverkan. Vägverket räknar med att trafiken på statsvägnätet kommer att öka med i genomsnitt en procent per år fram till sekelskiftet.

Kollektivtrafik

En väl utbyggd kollektivtrafik är en del av den grundläggande samhällsservicen och en förutsättning för att biltrafiken ska kunna minskas. Med tanke på den omfattande arbetspendlingen är det särskilt viktigt att utveckla de kollektiva förbindelserna med Gävle. En översyn av busstrafiken i Sandvikens tätort har nyligen påbörjats. Syftet är i första hand att åstadkomma ett bättre resursutnyttjande, bl a mot bakgrund av att resandefrekvensen minskat avsevärt de senaste åren. Möjligheterna till en förbättrad samordning mellan buss- och tågtrafiken diskuteras också

Den viktigaste och överlägset mest trafikerade vägen (8.000 - 10.000 fordon/dygn) är riksväg 80 som förbinder Sandviken med Falun och Gävle. Andra viktiga vägar (1.000 - 2.000 fordon/dygn) är riksväg 68 (Storvik-Avesta-Fagersta) och länsväg 272 (Uppsala-Gysinge-Sandviken-Ockelbo-Kilafors).

Riksvägsplan 1989 - 1998

Standarden på riksväg 80 har nyligen förbättrats genom att en ny sträckning, förbi Kungsgården, öppnats för trafik. Vägverkets riksvägsplan för åren 1989 - 1998 innehåller i övrigt endast ett vägbyggnadsprojekt inom kommunen:

- väg 80, trafikplats Sandviken västra (1995)

Förbifart Storvik

Ett av de angelägnaste vägprojekten i kommunen är att ge riksväg 80 en ny sträckning utanför Storvik. Denna s k förbifart Storvik finns dock inte med i vägverkets riksvägsplan. Med tanke på den centrala betydelse för kommunikationerna i regionen som riksväg 80 har och den besvärliga trafiksituationen i Storvik, anser kommunen att en förbifart bör byggas så snart som möjligt.

Alternativa sträckningar för förbifarten har diskuterats översiktligt. Enligt kommunens bedömning är en sträckning söder om tätorten mellan järnvägen och Näsbyjön, den enda realistiska (se karta, sid 83), trots att sträckningen kan komma i konflikt med kulturminnesvårdens intressen och att jordbruksmark måste tas i anspråk. Det är angeläget att sträckningen detaljstuderas så att ingreppen i de kulturhistoriskt intressanta miljöerna vid Nedre Storvik och kring Övermyra-Österberg minimeras. Ny bebyggelse eller andra åtgärder, som kan påverka vägdragningen, bör naturligtvis inte medges i området. För den norra delen av förbifarten förordar kommunen det västra alternativet.

"LTA-plan" 1989 - 1998

Vägverkets plan för länstrafikanläggningar för åren 1989 - 1998 innehåller två projekt i kommunen:

- Storgatan i Sandviken, GC-banor mellan Odengatan och Fredriksgatan,
- väg 551, bro över Jädraån i Östanbyn.

Övriga vägprojekt

Bland övriga angelägna vägprojekt, som dock inte ingår i vägverkets aktuella planering, kan följande nämnas:

- upprustning av genomfartslederna i Järbo (väg 542) och Åshammar (väg 537),

- ny anslutningsväg mellan Ovansjövägen och Hammarbyvägen i Kungsgården,
- ny sträckning för väg 542 norr om Järbo tätort (inkl ny bro över Jädraån),
- fortsatt satsning på väg 272 som "turistväg",
- åtgärder för att "klassa upp" riksväg 80 till motortrafikled från Sandviken till Tegelbruket i Storvik.

Som läge för en rastplats vid riksväg 80 föreslår kommunen Hillsta vid Kungsgården.

Kommunen anser vidare att en fortsatt upprustning/ombyggnad av riksväg 68, bl a på sträckan Torsåker - Dalgränsen i Hofors kommun är angelägen från såväl lokal, som regional synpunkt. Riksväg 68 är av stor betydelse för transporter till och från bl a Avesta, Fagersta och Örebro men även Göteborgsregionen och västsverige i övrigt. Väg 68 bör diskuteras som ett alternativ till den s k Bergslagsdiagonalen och till väg 67 ("Raka spåret").

Trafikbuller

Besvärande trafikbuller förekommer främst i centrala Sandviken och längs riksväg 80 genom Storvik, men även Österfärnebo, Årsunda, Järbo och Åshammar har genomfartstrafik av sådan omfattning att olägenheter kan uppkomma. Trafikbullret begränsar också möjligheterna att bygga i närheten av de stora vägarna.

Riksdagen har beslutat om riktvärden för vägtrafikbuller, vilka också tillämpas i Sandvikens kommun:

	Nyplanering av områden med bostäder och trafikleder	Ny- och väsentlig ombyggnad av en staka bostadsfastigheter intill bef trafikled	Ny- och väsentlig ombyggnad av trafikled i bef bebyggelse
Inomhus	30 dB (A)	30 - 40 dB (A)	40 dB (A)
Utomhus	55 dB (A)	-	70 dB (A)

Riktvärdena (ekvivalent dygnsnivå) gäller såväl permanent- och fritidsbostäder som vård- och undervisningslokaler.

Riksintressen

Enligt naturresurslagen (NRL 2:8) ska områden som är särskilt lämpliga för kommunikationer, däribland vägar, "så långt möjligt skyddas mot åtgärder som kan påtagligt försvåra tillkomsten eller utnyttjandet av sådana anläggningar." Områden av riksintresse skall skyddas. Enligt vägverket kan samtliga befintliga och planerade riksvägar och primära länsvägar komma att hävdas som riksintressen. I Sandvikens kommun är således följande vägar av riksintresse:

- riksväg 80
- riksväg 68
- länsväg 272
- länsväg 302 (Kungsgården-Järbo-Medskog)

– riksväg 67 (vid Främlingshem).

Tillstånd enl väglagen

I många fall krävs tillstånd enligt väglagen för att vidta viss åtgärd i anslutning till allmänna vägar:

Anslutning av enskild väg (39 § VägL):

För anslutning av enskild väg till allmän väg eller ändring av befintlig anslutning krävs tillstånd av väghållningsmyndigheten. För statliga vägar är vägförvaltningen väghållningsmyndighet. Om kommunen är väghållare lämnas tillstånd av den nämnd kommunen utser. (Angående definition av begreppen väghållare och väghållningsmyndighet, se 5 § resp 6 § i väglagen).

Åtgärd inom vägområde (43 § VägL):

För att inom ett vägområde uppföra byggnader eller utföra andra anläggningar t ex skyltar, krävs tillstånd från väghållningsmyndigheten.

Byggnader m m intill vägområdet - bestånd, drift eller brukande (45 § VägL):

Intill ett vägområde krävs länsstyrelsens tillstånd för att uppföra byggnader eller vidta andra åtgärder som kan vara till olägenhet för vägens bestånd, drift eller brukande. Tillstånd krävs även för ljusanordningar som försämrar ljusförhållandena för trafiken på vägen. Detta gäller dock inte inom område med detaljplan eller åtgärder för vilka bygglov krävs.

Uppsättning av skyltar (46 § VägL):

Inom ett avstånd av 50 m från vägområde krävs tillstånd från länsstyrelsen för uppsättning av skyltar. Detta gäller inte inom detaljplan eller för skyltar på byggnader som upplyser om affär eller annan verksamhet på stället.

Byggnader m m intill vägområdet - trafiksäkerhet (47 § VägL):

Inom ett avstånd av 12 m från ett vägområde krävs länsstyrelsens tillstånd för att uppföra byggnader, göra tillbyggnader eller utföra andra anläggningar eller vidta andra åtgärder som kan inverka menligt på trafiksäkerheten. Länsstyrelsen har utökat avståndet till 50 m längs riksväg 80 från västra infarten mot Sandviken till Gävle, och till 30 m längs riksväg 80, väster om Sandviken, längs riksväg 67 och 68 samt längs länsväg 272, från Årsunda (väg 525) och norrut (se karta, sid 87). Tillståndsplikten gäller även för de s k frisktstrianglarna (75 x 75 m) i anslutning till korsningar. Tillstånd krävs dock inte inom ett område med detaljplan eller för åtgärder för vilka bygglov krävs.

Åtgärder inom vägreservat (48 § VägL):

Inom det i en fastställd arbetsplan angivna vägområdet krävs väghållningsmyndighetens tillstånd för att uppföra byggnader, göra tillbyggnader, utföra andra anläggningar eller vidta andra åtgärder som kan väsentligt försvåra områdets användning för vägändamål. Utanför vägområdet gäller 47 § VägL

Även om tillstånd enligt väglagen inte krävs, prövas bygglov och förhandsbesked intill vägområde med hänsyn till trafiksäkerheten, miljöstörningar och vägens bestånd, drift eller brukande (motsv 45 § och 47 § VägL). Prövning av bygglov och förhandsbesked görs normalt efter samråd med vägförvaltningen.

Järnvägar

Järnvägen är, rätt utnyttjad, ett snabbt, säkert, billigt och miljövänligt masstransportmedel. Nästan hälften av landtransportarbetet i Sverige på avstånd över 100 km sker för närvarande på järnväg. Av persontransporterna (personkm) över 100 km sker nära en femtedel (18 % 1985) med tåg.

Två stora järnvägar löper genom kommunen; norra stambanan och banan mellan Gävle och Falun. Banorna korsar varandra i Storvik, tidigare en mycket betydelsefull järnvägsknut. Framförallt banan Gävle-Falun, men även sträckan Storvik- Avesta, är av stor betydelse för transporterna i regionen. Dessa järnvägar borde också ha goda förutsättningar för en utveckling av trafiken i framtiden. Snabbare tåg Gävle - Falun

För att förbättra kollektivtrafiken borde man diskutera att införa snabbare tåg och så småningom bygga dubbelspår på i första hand sträckan Gävle-Falun, även om detta f n inte ingår i inte ingår i SJ:s och banverkets planer. Om järnvägen ska bli ett attraktivt alternativ för persontransporter är det dessutom angeläget att turtätheten och samordningen med busstrafiken förbättras. Ett s k resecentrum för både buss- och järnvägstrafik vid Sandvikens järnvägsstation skulle kunna ge god service till resenärer. Ett sådant resecentrum diskuteras också f n inom ramen för kommunens översyn av busstrafiken.

För närvarande trafikeras sträckan Gävle-Storvik med ca 47 tåg per dygn och sträckan Storvik-Falun med ca 29 tåg per dygn. På norra stambanan, norr om Storvik, går ca 26 tåg per dygn, huvudsakligen godståg, medan sträckan Storvik-Avesta trafikeras med ca 47 tåg per dygn.

Riksintressen

Enligt banverket är såväl norra stambanan som banan Gävle-Falun av riksintresse. Detta innebär att åtgärder som kan försvåra driften inte får tillåtas i järnvägens närhet (NRL 2:8).

Säkerhet - plankorsningar

Även om järnvägstrafiken redan idag är förhållandevis säker, ägnar SJ och banverket säkerhetsfrågorna stor uppmärksamhet. Banverket strävar bl a efter att begränsa antalet plankorsningar så långt som det är möjligt. Det är angeläget att kommunen i sin planering och vid prövning av bygglov beaktar säkerhetsaspekterna och t ex inte medger bebyggelse som kan försvåra ett framtida borttagande av en befintlig plankorsning. Eventuella nya korsningar med järnväg måste vara planskilda. Detta gäller även för enbart gång- och cykeltrafik.

Plankorsningen med Korsikavägen i Kungsgården utgör ett särskilt problem eftersom vägen ibland blockeras av stillastående tåg. För att kunna bygga bort plankorsningen planerar banverket att flytta nuvarande mötesplats (bangården) ca en kilometer österut. Flyttningen kan, enligt banverket, ske tidigast 1996. Samtidigt planerar banverket att rätta ut den tvära kurvan väster om bangården.

En mindre banomläggning är planerad för utfarten från Storvik mot Avesta. Omläggningen medför inte några konflikter med andra markanvändningsintressen utan frigör istället mark för industriändamål. Planerna på nya järnvägstunnlar på sträckan Storvik - Falun kan också komma att medföra en banomläggning på en sträcka av ca 1,5 km närmast gränsen mot Hofors kommun. Tunnelprojektet ingår dock inte i den av banverket fastställda flerårsplanen för åren 1991-2000. I övrigt planerar banverket inte några ny- eller ombyggnadsåtgärder i kommunen inom överskådlig tid.

Buller och vibrationer

Inom ett avstånd av minst 50 m från järnväg kommer bygglov (eller fastighetsbildningar) att prövas särskilt med avseende på buller, vibrationer och säkerhet (bl a plankorsningar). Vibrationer och buller kan utgöra ett problem på betydligt större avstånd. I samband med prövning av bygglov eller fastighetsbildning kommer samråd att ske med banverket.

Banverket har presenterat ett förslag till gränsvärden för buller från järnvägstrafik. När det gäller ny bebyggelse vid befintlig bana föreslås följande gränsvärden:

- Utomhus i bostadsområden: 60 dB(A) ekvivalent ljudnivå,
- Inomhus i bostadsrum: 30 dB(A) ekvivalent ljudnivå,
- Sovrum nattetid (22-06): 50 dB(A) maximal ljudnivå.

För befintlig bebyggelse vid befintlig bana föreslås följande gränsvärden:

- Utomhus i bostadsområden: 75 dB(A) ekvivalent ljudnivå,
- Inomhus i bostadsrum: 45 dB(A) ekvivalent ljudnivå,
- Sovrum nattetid (22-06): 60 dB(A) maximal ljudnivå (får överskridas högst två gånger per natt).

Kommunen kommer att tillämpa de föreslagna gränsvärdena vid prövning av bygglov, i avvaktan på att riksdagen beslutar om riktvärden.

Flygplatser

För trafikflyget finns Gävle-Sandvikens flygplats vid Rörberg i Gävle kommun, ca 11 km öster om Sandvikens centrum. Flygplatsen har tillräcklig kapacitet, även för en tämligen kraftig ökning av flygtrafiken i framtiden. För närvarande sker i genomsnitt fem landningar med trafikflyg per vardag. Bl a finns dagliga förbindelser med Arlanda. Inklusivt privat- och taxiflyget sker ca 5000 landningar per år. I Lemstanäs, ca tre km öster om Storvik finns en mindre flygplats för sportflyg. Förutsättningarna för en utveckling av verksamheten är begränsade, bl a beroende på närheten till Hammarbyvägen (väg 521). På g a klagomål från grannar har ett flertal bullerundersökningar genomförts. Undersökningarna har inte givit belägg för att verksamheten f n skulle vara störande för omgivningen.

I Österfärnebo finns en privat landningsbana för sportflyg. Flygverksamheten är idag mycket begränsad och banans lokalisering, nära bebyggelse, medger inte heller någon utökning av verksamheten.

2.17 TÄKTER M M

Naturresurslagen

Enligt naturresurslagen (NRL 2:7) ska områden, som innehåller fyndigheter av värdefulla ämnen eller material (bl a torv och grus), skyddas mot åtgärder som påtagligt kan försvåra utvinningen. Områden med fyndigheter av riksintresse skall skyddas. Några sådana riksintressen har ännu inte utpekats i kommunen, vad gäller grus och torv. De tre utmälen (se nedan) är däremot föreslagna som riksintressen.

Grus

Tillgångar

Sandvikens kommun har med sina grusåsar mycket stora sand- och grusförekomster. Någon kommunomfattande inventering av grustillgångarna har ännu inte gjorts och kunskaperna om mängder och kvaliteter är därför otillräckliga. Inom länsstyrelsen pågår dock för närvarande arbetet med att sammanställa resultatet av en grusinventering för hela länet. Länsstyrelsens inventering, som beräknas bli klar senast 1994, bör ge ett bra underlag för en planering av den långsiktiga grusförsörjningen på kommunal nivå. För Sandvikens del kan man redan konstatera att grustillgångarna är mer än tillräckliga för kommunens behov på mycket lång sikt.

Bef. Täkter

Stora grustäkter med gällande tillstånd finns idag i första hand vid Kungsfors (Järbo), söder om Årsunda och vid Rasbo (Österfärnebo). Vid Hammarbyheden finns en stor bergtäkt för framställning av krossmaterial. (Se karta, sid 97).

Nya täkter

Grusåsarna är ofta av stort värde för landskapsbilden och friluftslivet men också för naturvården. Möjligheterna att utnyttja åsarna för grustäkt är därför i många fall begränsade. Den framtida täktverksamheten i större skala bör därför i första hand inriktas på fortsatta uttag i, och i anslutning till, befintliga täkter i Kungsfors och söder om Årsunda. I dessa områden finns stora grusvolym, och koncentrerade uttag ger minst skada på naturmiljön inom kommunen som helhet.

I övrigt bör täktverksamheten för mer lokala behov främst ske i anslutning till befintliga täktområden eller äldre täkter. Genom utökning av befintliga täkter i t ex Hagmuren blir inverkan på naturmiljön relativt begränsad. En viss ny verksamhet i och i anslutning till äldre ej efterbehandlade täkter kan förbättra nuvarande naturmiljö.

Täkttillstånd

Täkt av grus, sand, matjord m m får inte ske utan länsstyrelsens tillstånd. Regler om täkttillstånd finns i naturvårdslagen (18 § NVL).

Torv

Tillgångar

Enligt den översiktliga inventering SGU (Sveriges geologiska undersökning) gjort på uppdrag av länsstyrelsen, finns 89 torvmarker över 20 ha, totalt 6600 ha, i kommunen. Av dessa har 15 st större areal än 100 ha (totalt 3600 ha). Detta innebär att drygt 10 % av länets totala torvmarksareal finns i kommunen. Huvuddelen av torvmarkerna finns i kommunens södra och östra delar (se karta, sid 95).

Kommunens torvtillgångar är således tämligen stora. Stora arealer är dock inte möjliga att utnyttja för torvtäkt, dels från teknisk/ekonomisk synpunkt, dels med hänsyn till motstående intressen, främst naturvård och skogsbruk. I en rapport från länsstyrelsen 1981 uppskattades den andel av länets torvmarker som var tillgänglig för torvtäkt till 20%. Länsstyrelsens erfarenheter sedan dess har visat att mindre andelar än väntat varit möjliga att utnyttja från teknisk/ekonomisk synpunkt.

Bef. Täkter

Sandviken Avesta Torv AB, (SATAB), och Mellansvenska Biobränslen AB (MEBIO) bryter torv på tre mossar i sydöstra delen av kommunen: Blötmuren, Stormuren och Karinmossen östra (se karta, sid 97). Täktarealerna är 22, 31 och 173 ha. Företaget bryter dessutom torv på två stora täkter i Gävle kommun, intill gränsen mot Sandvikens kommun: Norrbomuren och Fasmuren-Västermuren (ca 365 resp 286 ha). SATAB har brytningskoncession på ytterligare två stora områden i kommunen: Vismuren och "Lortmossen" (Aldershulten m m). Någon brytning har dock inte påbörjats på dessa mossar. Koncessionsområdenas arealer är ca 256 resp 491 ha. Den praktiskt brytvärda arealen torde dock vara betydligt mindre (ca 200 ha för "Lortmossen").

Den torv som idag utvinns används huvudsakligen som bränsle i värmeverken i Sandviken och Avesta. En mindre del används som växttorv.

Framtida täkter

Det är svårt att bedöma den framtida efterfrågan på bränsletorv. Efterfrågan är bl a beroende på hur miljö- och energipolitiken utformas på det nationella planet. Enligt kommunens energiplan täcker de tillgångar SATAB disponerar inom och utom kommunen behovet för värmeverket i Sandviken även på längre sikt. Med dagens brytningstakt (ca 200.000 m³/år) kan nuvarande täkter teoretiskt räcka i drygt 20 år. Av brytningstekniska skäl kan det ändå, redan i mitten av 1990-talet, bli aktuellt att börja bryta torv även på Vismuren och "Lortmossen". Planerna på att bryta torv på "Lortmossen" har dock föranlett protester från bl a markägare och jaktvårdsföreningen i området.

Konflikter

En stor del av torvmarkerna i kommunen är av mycket stort intresse för naturvården. T ex är våtmarkerna kring Dalälven och de stora mossarna Karinmossen, Bysjömossen, Bredmossen och Lomsmuren-Svartsjömuren utpekade som riksintressen (se även avsnittet "Naturvård"). Framtida önskemål om att få bryta torv kan således många gånger komma i konflikt med naturvårdens intressen. Torvmarkerna kan dessutom vara av intresse för friluftslivet och för skogsbruket.

Tillstånd

Brytning av torv för att utvinna energi (bränntorv) regleras bl a i lagen om vissa torvfyndigheter. För undersökning och bearbetning av sådana torvfyndigheter fordras särskilt tillstånd (koncession), som lämnas av länsstyrelsen. Brytning av annan torv än bränntorv fordrar också länsstyrelsens tillstånd. Här är det dock naturvårdslagens bestämmelser om täktillstånd (18 § NVL) som tillämpas.

Gruvor - utmål

Rester av gamla gruvor finns på flera håll i kommunen. Någon gruvbrytning förekommer dock inte idag. Däremot finns f n tre områden med s k utmål, d v s rätt enligt gruvlagen att bryta mineral: (se karta, sid 97).

- Västerbergsgruvan nr 1 (f d koppargruva), ca 2,5 km norr om Storvik,
- Nordanåkerfältet (Kaptensgruvan-Fredriksgruvan-Långgruvan, järnmalm), ca 3 km sydost om Årsunda,
- Sågmursgruvan (zink), ca 5 km sydost om Årsunda.

Såvitt kommunen känner till är fyndigheterna idag inte brytvärda.

2.18 FÖRSVAR

I naturresurslagen finns krav på hänsyn till totalförsvarets intressen: (NRL 2:9)

Naturresurslagen

"Mark- och vattenområden som har betydelse för totalförsvaret skall så långt möjligt skyddas mot åtgärder som kan påtagligt motverka totalförsvarets intressen. Områden som är av riksintresse på grund av att de behövs för totalförsvarets anläggningar skall skyddas mot åtgärder som påtagligt kan försvåra tillkomsten eller utnyttjandet av anläggningarna."

I kommunen finns flera områden som är av riksintresse för totalförsvaret. Av sekretesskäl kan dessa områden inte redovisas i översiktsplanen.

Särskild prövning

När försvarets intressen berörs i plan- eller lovärenden sker en särskild prövning. Om kommunen fattar beslut som inte står i överensstämmelse med försvarets intressen kan beslutet komma att överprövas av länsstyrelsen (se PBL 12:1, 12:4 och 17:16).

Civilförsvaret

Kommunen ansvarar numera för civilförsvaret. Detta innebär att kommunen är skyldig att upprätta en beredskapsplan, som bl a behandlar kommunens verksamhet under beredskap och i krig. Kopplingen mellan beredskapsförberedelser och övrig samhällsplanering kommer att utvecklas i den fortsatta planeringen.

2.19 MILJÖSKYDD

Miljövårdsprogrammet

Som tidigare nämnts, antog kommunfullmäktige 1983 ett miljövårdsprogram med riktlinjer för miljöskyddsarbetet i kommunen. Programmet behandlar:

- vattenvård,
- luftvård,
- buller,
- avfallshantering,
- beredskaps- och säkerhetsfrågor samt
- mark- och landskapsvård.

Vattenöversikten

Vattenfrågorna har dessutom särskilt behandlats i den "Vattenöversikt" som antogs av kommunfullmäktige 1986.

Miljövårdsprogrammets redovisning av miljöskyddsproblemen ska här endast kompletteras på ett par punkter:

- radon i mark och
- kemisk lövslybekämpning.

Radon i mark

Radon är en radioaktiv gas som finns och ständigt nybildas i alla jord- och bergarter. Hur mycket radon som bildas beror bl a av mängden uran i marken.

Radon som avgår från särskilt radioaktiv mark kan tränga in i t ex bostäder och ge så höga radonhalter i luften att det innebär en hälsorisk. Risken för stor avgång av radon är störst i områden med genomsläppig mark, t ex grusåsar.

Om man utformar husen på lämpligt sätt ("radonsäkert") kan man emellertid bygga även på mark med risk för stor radonavgång utan att riskera höga radonhalter inomhus.

Bygg- och miljönämnden är skyldig att informera om radonrisken. Som underlag för sådan information och för eventuella krav, t ex på "radonsäkert" utförande, i samband med bygglovprövning, har kommunen låtit utföra en översiktlig kartläggning av radonriskområden - "Högriskområden"

S.k. "högriskområden" redovisas schematiskt på karta, sid 101. En noggrannare kartredovisning i skala 1:50.000 finns tillgänglig hos kommunen.

Kemisk lövslybekämpning

Sedan 1984 råder ett generellt förbud i hela landet mot spridning av kemiska medel avsedda för bekämpning av lövsly på skogsmark. Skogsvårdsstyrelsen kan dock medge undantag från spridningsförbudet. Kommunerna har samtidigt genom beslut i kommunfullmäktige, rätt att ange områden där undantag från spridningsförbudet inte får medges. Kommunen har således en vetorätt.

Totalförbud

I Sandviken har kommunfullmäktige beslutat att totalförbud mot kemisk lövslybekämpning ska gälla för ca 75 % av kommunens yta (se karta, sid 103). Totalförbudet motiveras främst av hänsynen till friluftslivets intressen och skyddet av vattentäkterna.

2.20 "RISKOMRÅDEN" M M

Enligt räddningstjänstens bedömning är Sandvikens kommun allmänt sett att betrakta som en "normalriskkommun". Det finns dock några objekt som innebär särskilda olycksrisker och där olyckor kan leda till svåra räddningstjänstinsatser:

- Sandvik AB,
- AGA Gas AB,
- Sågverket i Åshammar och träindustrin i Årsunda,
- ålderdomshemmen,
- Sandvikens sjukhus,
- torvtäkterna,
- järnvägarna,
- gasolanläggningarna i Björksätra och Storvik.

I den omedelbara omgivningen runt dessa "riskobjekt" är det angeläget att bebyggelsen planeras så att inte onödigt stora grupper av människor utsätts för fara vid en olycka.

Med hänsyn till vattenförsörjningen har dessutom

- sjön Öjaren,
- skyddsområdena för grundvattentäkter och
- grustäkterna

utpekats som särskilda "riskområden".

Farliga transporter

Stora mängder farligt gods transporteras dagligen på vägarna i kommunen. Dessa transporter utgör kanske den största säkerhetsrisken. Räddningstjänsten har kartlagt omfattningen av de farliga transporterna och även föreslagit lämpliga leder för dessa transporter i Sandvikens tätort.

Översvämningar

Större områden med risk för översvämningar finns längs Jädraån, från Jäderfors till Storsjön, längs Högboån och längs Dalälven, bl a vid Gysinge. Under de senaste decennierna har omfattande översvämningar inträffat vid tre tillfällen, 1966, 1977 och 1985.

2.21 SAMLAD BEBYGGELSE

När det gäller småhus (en- och tvåfamiljshus), som inte ingår i s k samlad bebyggelse och ligger utanför detaljplan, behöver man, enligt den nya plan- och bygglagen (PBL 8:4), inte bygglov för

- ombyggnader (ej ändrad användning),
- mindre tillbyggnader och
- nya komplementbyggnader (uthus, garage och andra mindre byggnader), murar eller plank i omedelbar närhet till bostadshuset

"om åtgärden inte sträcker sig närmare (tomt-)gränsen än 4,5 meter".

Kommunen kan dock i områdesbestämmelser i vissa fall begränsa rätten att bygga utan bygglov.

Samlad bebyggelse föreligger om en bebyggelsegrupp utgörs av minst 10-20 hus och de bebyggda tomterna gränsar till varandra eller åtskiljs endast av väg, parkmark eller dylikt.

Stadsarkitektkontoret har, på kartor i skala 1:10.000, gjort en sammanställning av vilka områden kommunen anser utgöra samlad bebyggelse. Avgränsningen av områdena har godkänts av bygg- och miljönämnden.

2.22 GÄLLANDE DETALJPLANER OCH OMRÅDESBESTÄMMELSER

I tätorterna omfattas nästan all befintlig bebyggelse av gällande detaljplaner (tidigare stadsplaner eller byggnadsplaner). På många håll i kommunen gäller dessutom detaljplaner eller områdesbestämmelser för områden med tätare fritidsbebyggelse. (Områdesbestämmelser kan sägas vara en enklare form av detaljplan.) De områden, för vilka detaljplan eller områdesbestämmelser gäller, redovisas på en separat karta, som hör till överstiksplanen (karta 2, Gällande bestämmelser m m). Stadsarkitektkontoret och stadsingenjörskontoret kan lämna närmare upplysningar om var detaljplan eller områdesbestämmelser gäller och vad de innehåller.

Inom områden med detaljplan krävs, utöver den generella bygglovplikten, bygglov även för att

- färga om byggnader (gäller normalt ej småhus),
- byta fasadbeklädnad eller taktäckningsmaterial,
- göra andra ändringar som avsevärt påverkar en byggnads yttre samt
- uppföra eller bygga till ekonomibygnader för jord- och skogsbruk (PBL 8:3).

Dessutom krävs särskilt tillstånd för att riva byggnader eller delar av byggnader (rivningslov, PBL 8:8) och för schaktning eller fyllning som medför att höjdläget för en tomt avsevärt ändras (marklov, PBL 8:9).