



VERKSAMHETSPLAN
ARBETSLIVSFÖRVALTNINGEN
2018



1 INNEHÅLL

2	<i>Förvaltningens uppdrag</i>	2
3	<i>Volym / Verksamhetsmått</i>	2
4	<i>Förvaltningens organisation</i>	3
5	<i>Verksamhetsbeskrivning</i>	4
6	<i>Verksamhetsområden</i>	5
6.1	Verksamhetsområde övrigt	5
6.1.1	Förvaltningschef Arbetslivsförvaltningen	5
6.1.2	Administrativa enheten	6
6.2	Verksamhetsområde Vuxenutbildning	7
6.2.1	Vuxenutbildningschef CVL	7
6.2.2	Rektor CVL	8
6.2.3	CVL Olsbacka	8
6.2.4	CVL Hammar	9
6.2.5	CVL Teknik / Sandbacka	10
6.3	Verksamhetsområde Kompetensförsörjning	11
6.3.1	Arbetsmarknadscentrum	11
6.3.2	LOK Center (Lokalt center för omställnings- och konjunkturinsatser)	12
6.3.3	Integrationsenheten	14
7	<i>Personal</i>	15
7.1	Verksamhetsområde Övrigt	15
7.2	Verksamhetsområde Vuxenutbildning	15
7.3	Verksamhetsområde Kompetensförsörjning	17
8	<i>Finansiering</i>	18
9	<i>Framtidsbild</i>	19
10	<i>Nämndens mål i Balanserad Styrning samt aktiviteter för att uppnå målen</i>	20
10.1	Perspektiv Medborgare	20
10.2	Perspektiv Medarbetare	23
10.3	Perspektiv Hållbar Samhällsutveckling	26
10.4	Perspektiv Ekonomi	31
10.5	Perspektiv Omvärld	35
11	<i>Arbetsplaner</i>	39

2 FÖRVALTNINGENS UPPDRAG

Arbetslivsnämndens övergripande uppdrag är att bidra till en väl fungerande arbetsmarknad genom jobb och studier för olika målgrupper i kommunen. I detta ingår bland annat ansvaret för etablering och integration av flyktingar med uppehållstillstånd.

Nämnden ansvarar för följande insatser och målgrupper;

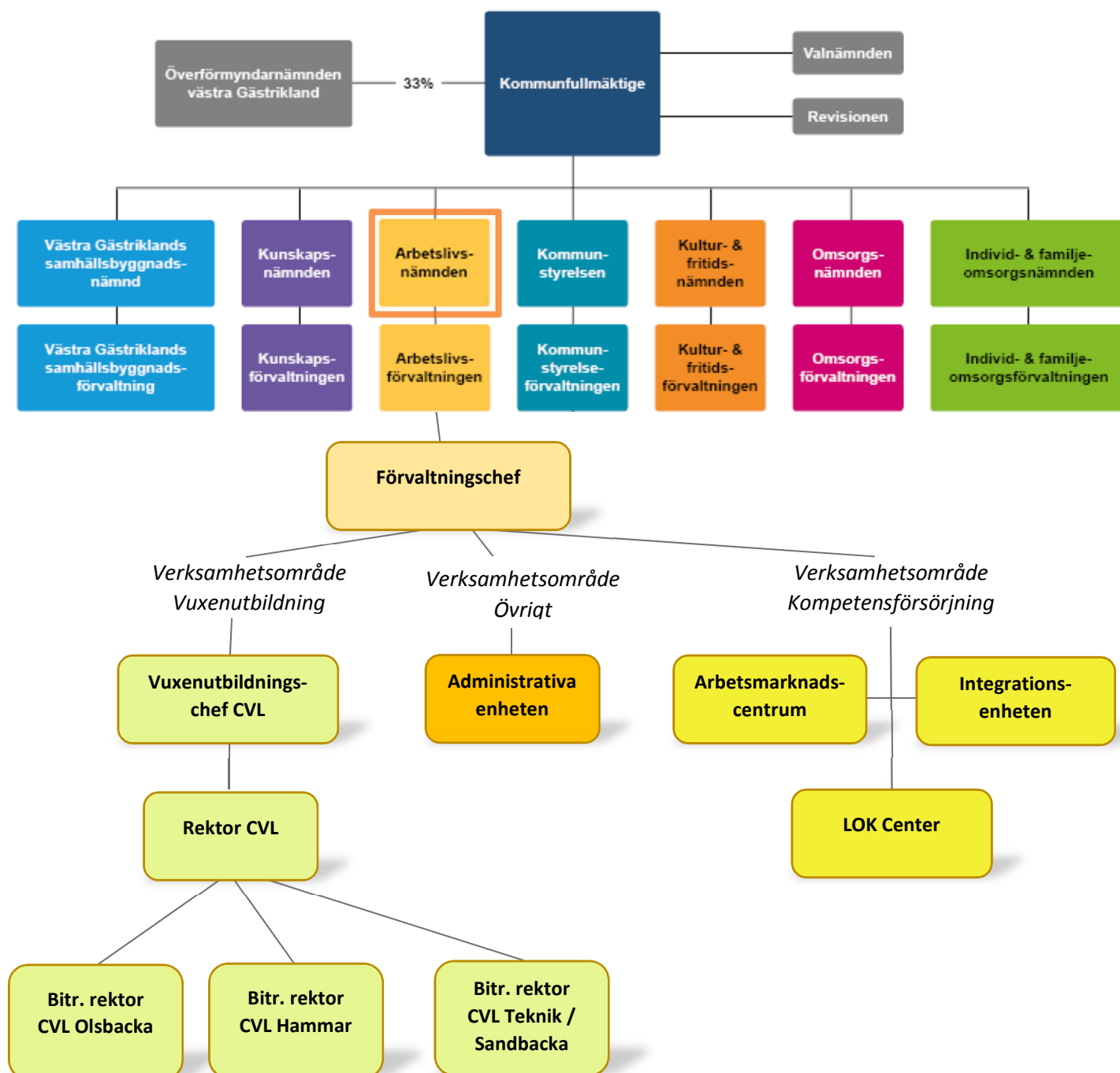
- Nya invandrande kommunmedlemmar med uppehållstillstånd som behöver stöd baserat på etableringslagen och den med Arbetsförmedlingen Lokala överenskommelsen LÖK.
- Invandrare som behöver svenskundervisning (sfi).
- Vuxna som behöver utbildning från grundläggande nivå till eftergymnasial nivå.
- Vuxna som behöver särskild undervisning (Lärvux).
- Vuxna som behöver yrkesutbildning på gymnasial och eftergymnasial nivå.
- Distansstuderande på yrkeshögskole-, högskole- och universitetsnivå som behöver en studiemiljö på hemorten i Sandviken.
- Arbetsgivare och företag som behöver nya medarbetare med yrkesutbildning.
- Arbetslösa ungdomar under 20 år inom det kommunala aktivitetsansvaret.
- Arbetslösa 16-64 år som behöver olika former av arbetsträning och rehabilitering samt praktik och arbetsmarknadsanställningar för att stärka sina möjligheter till etablering på den ordinarie arbetsmarknaden.
- Genomförande av EU-projekt i samverkan med andra aktörer för nämndens målgrupper.

3 VOLYMER / VERKSAMHETSMÅTT

	2016	2017	Prognos 2018	Prognos 2019	Prognos 2020
Antal mottagna invandrare	703	563	400	350	300
Antal studerande i svenska för invandrare	1 090	1 079	1 100	1 100	950
Antal heltidsstudieplatser i grundläggande och gymnasial utbildning	654	823	1 000	1 200	1 200
Antal studerande i särskild undervisning för vuxna	24	26	25	25	25
Antal studerande totalt på CVL	2 849	3 513	3 600	3 800	3 800
Antal arbetslösa (december respektive år)	2 651	2 524	2 300	2 300	2 200
Antal årsarbetare (exklusive beredskapsanställningar, dec resp år)	148	155	160	165	165
Antal beredskapsanställda (dec resp år)	90	203	250	250	250

4 FÖRVALTNINGENS ORGANISATION

Arbetslivsförvaltningen är den kommunala förvaltning som styrs av arbetslivsnämnden. Förvaltningen och nämnden har därmed samma uppdrag, men förvaltningen är den instans som genomför arbetet medan nämnden är den som styr och bär det politiska ansvaret.



5 VERKSAMHETSBESKRIVNING

Efterfrågan på Arbetslivsnämndens insatser har ökat kraftigt under de senaste åren. Sedan finanskrisens intåg hösten 2008 har 1.200 arbetstillfällen försvunnit i Sandvikens kommun vilket kan förklara den höga arbetslösheten som råder i kommunen. Trots hög arbetslöshet råder allt större kompetensbrist där företag och kommun efterfrågar personal med högre utbildningsnivå. Kommunmedborgare i Sandviken har generellt en låg utbildningsnivå som behöver höjas för att stärka den strukturella omvandling som pågår.

För invandrare med permanent uppehållstillstånd har arbetsmarknadsnämnden ansvar för de integrationsinsatser som omfattar sådana aktiviteter som ingår i själva mottagandet. Sedan år 2015 har inflyttningen ökat med närmare 50 procent. Integrationsenheten ombesörjer utbetalning av försörjningsstöd första tiden efter ankomst i det s.k. "glappet", det vill säga – innan ersättningen från försäkringskassan kommit igång. Verksamheten är behjälplig med tolkar, kontakt med och information till andra kommunala förvaltningar, olika myndigheter, bostadsföretag med flera. I samarbete med arbetsförmedlingen arbetar integrationsverksamheten med praktikanskaffning och beredskapsanställningar, i syfte att ge deltagarna språkerfarenhet och komma ett steg närmare arbetsmarknaden.

Inom Centrum för Vuxnas Lärande (CVL) har sfi-verksamheten vuxit i takt med invandringens ökning. Att behärska det svenska språket är en av de viktigaste framgångsfaktorerna för nysvenskarnas integration i det svenska samhället. Efter avslutade sfi-studier väljer många nysvenskar att fortsätta vuxenutbildning inom grund- och gymnasienivån vilket bidrar till en ökning även inom dessa verksamheter. En annan orsak till ökning inom den gymnasiala vuxenutbildningen är att från 2017 har alla rätt att komplettera sina tidigare gymnasiestudier i syfte att få allmän och särskild behörighet till högskola och universitet samt yrkeshögskola. CVL:s verksamhet omfattar även undervisning för vuxna med särskilda behov.

I samarbete med arbetsförmedlingen arbetar arbetsmarknadsverksamheten med aktiviteter såsom utbildning i arbetsmarknadskunskap, yrkesvägledning, arbetspraktik, arbetsträning, språkträning med mera. Arbetspraktik och arbetsträning sker oftast i de egna arbetslagen, exempelvis snickeriverkstad, gröna arbetslag, Ånyo secondhand, arbetslag vid Göransson Arena/Jernvallen, bilverkstad för egna bilar, sygrupp för kommunens egna behov. Med delfinansiering från Göranssonska fonderna och i samarbete med skolan och näringslivet drivs projekt "Första steget" som vänder sig till ungdomar 17 – 19 år. Projektet syftar till att ge ungdomarna erfarenhet av och kunskap om arbetsmarknaden. Via projekt "Ung i Gävleborg" deltar Sandviken i ett regionprojekt som riktar sig till ungdomar med insatser som möjliggör för ungdomar att etablera sig på arbetsmarknaden eller påbörja studier. Kombinationen av ungdomsprojekten förväntas ge bättre förutsättningar att genomföra en utbildning och i förlängningen få sitt inträde på arbetsmarknaden

Arbetslösheten i Sverige är för närvarande den lägsta sedan år 2008. I Sandviken är dock arbetslösheten den högsta på 20 år, och är därmed bland de 10, av landets 290 kommuner, som har den högsta arbetslösheten. Med den stora arbetslösheten som råder inom Sandvikens kommun finns stora behov av arbetsmarknadsaktiviteter. Hittills har den öppna arbetslösheten kunnat hållas tillbaka genom den stora omfattningen av programåtgärder och arbetsmarknadsrelaterade anställningar i samarbete med Arbetsförmedlingen. Detta har också bland annat inneburit att kommunens kostnader för försörjningsstöd har kunnat motverkas, och att många kommuninvånare kunnat erhålla ersättning för aktiva insatser istället för passivitet med bidrag. Den långsiktigt hållbara lösningen för att möta nuvarande utveckling består emellertid av vuxenutbildning och fler personer

till studier. Detta är nödvändigt för att klara pågående stora omställningar på arbetsmarknaden och för att fler kommuninvånare ska klara att uppfylla kraven på dagens arbetsmarknad.

6 VERKSAMHETSOMRÅDEN

Förvaltningens budget är fördelad på tre olika verksamhetsområden, Verksamhetsområde övrigt, Verksamhetsområde Vuxenutbildning och Verksamhetsområde Kompetensförsörjning. Nedan följer en beskrivning av dessa verksamhetsområden och dess underliggande enheter.

6.1 VERKSAMHETSOMRÅDE ÖVRIGT

6.1.1 Förvaltningschef Arbetslivsförvaltningen

Förvaltningschefen är anställd under Kommunstyrelsen och har som uppdrag att som högsta tjänsteman leda verksamheterna inom Arbetslivsnämndens ansvarområden som tilldelats av Kommunfullmäktige. Förvaltningschefen är chef över och anställer förvaltningens enhetschefer.

I förvaltningschefens ansvarsområden ingår bland annat förvaltningens samlade ekonomiska ansvar liksom arbetsmiljöansvar och förvaltningens samlade verksamhetsansvar inför kommunledning och kommunens revisorer.

Förvaltningschefen ingår i kommundirektörens ledningsgrupp och leder Arbetslivsförvaltningens ledningsgrupp samt ingår som föredragande i Arbetslivsnämndens beredning.

Förvaltningschefen ansvarar för det samlade arbetet med budget, ansökningar om externa medel bland annat i form av EU-projekt, och övergripande för att verksamheten utvecklas utifrån Arbetslivsnämndens målsättningar samt utifrån gällande lagar och förordningar. I detta arbete är förvaltningschefen behörig företrädare för samtliga verksamheter inom Arbetslivsnämndens ansvar.

6.1.2 Administrativa enheten

Ekonomi och Administration

Samordnar och administrerar arbetsmarknadsförvaltningen.

Målgrupp

Administrativa enhetens målgrupp är Arbetslivsnämnden samt förvaltningens olika enheter som ansvarar och arbetar med arbetsmarknads- och integrationsverksamhet samt vuxenutbildning.

Beskrivning

Administrativa enheten har ett övergripande och samordnande ansvar för nämndens och förvaltningens administration. För nämnden är enheten behjälplig med diarieföring, planering och protokollföring. För förvaltningen arbetar enheten mer specifikt med ekonomistyrning, redovisning, balanserad styrning, budget, budgetuppföljning och prognos, kundfakturor, leverantörsfakturor, datasystem för arbetsmarknadsverksamhet, rekvirering av bidrag, intranät- och hemsidor, bokning av resor, upphandlingssamordning, it-samordning. I ansvaret för hela förvaltningens administration samlas alla administratörer i förvaltningen för planering och fördelning av administrativa uppgifter.

Specifik lagstiftning – politiska beslut

Kommunallagen, Bokföringslagen, Offentlighets- och sekretesslagen, Personuppgiftslagen.

Dessutom tas hänsyn till lagar, regler och beslut för övriga enheters verksamhet.

Avtal och projekt

Administrativa enheten har inga egna externa projekt men är behjälplig både vid ansökningar och redovisningar av projekt och uppdrag i förvaltningens enheter.

6.2 VERKSAMHETSOMRÅDE VUXENUTBILDNING

6.2.1 Vuxenutbildningschef CVL

Ledning och styrning

Vuxenutbildningschefen ansvarar för övergripande verksamheter för vuxenutbildningens verksamheter såsom verksamhetens helhetsekonomi, samverkansfrågor, HR-frågor, verksamhetsplanering, omvärldsbevakning, samt olika utvecklingsuppdrag.

I uppdraget ingår personalansvar för rektor, biträdande rektorer, utbildningsledare, studie- och yrkesvägledare, kvalitetssamordnare och kommunikatör. Ledningsgruppen ligger under vuxenutbildningschefens ansvar där rektor, biträdande rektorer samt utbildningsledare ingår. Inom vuxenutbildningens ansvar ingår verksamhets- och personalansvar för Lärcentrum.

Lärcentrum

Centrum för distansstudier. 200 inskrivna, 250 tentor.

Målgrupp

Distansstuderande i behov av tentamensservice och studieplatser.

Beskrivning

Lärcentrum fungerar idag som en resurs för de kommuninvånare som läser utbildningar på distans. Främst tillhandahåller Lärcentrum tentamensservice så att studenterna inte behöver åka till lärosätet för att skriva tentor. Dessutom upplåter Lärcentrum lokaler till studenter så att de kan studera ostört och ha möjlighet att träffa andra studenter.

Specifik lagstiftning – politiska beslut

Verksamheten styrs ej av lagar.

Avtal och projekt

Lärcentrum ingår i en nationell samarbetsorganisation, Nitus, som verkar för erfarenhetsutbyte mellan olika lärcentra. Nitus bekostas genom årlig medlemsavgift.

6.2.2 Rektor CVL

Grund- och gymnasial vuxenutbildning

Rektor CVL har det formella ansvaret för CVL och myndighetsutövande utifrån rektorsrollen. Vidare är rektor den pedagogiska ledaren för CVL och chef för lärarna på Olsbacka med uppdraget att omsätta det nationella uppdraget i samklang med de kommunala målen. Rektor har det operativa driftsansvaret för CVL Olsbacka och ska hålla sig förtrogen med det dagliga arbetet och tillse att verksamheten utvecklas.

6.2.3 CVL Olsbacka

Grund- och gymnasial vuxenutbildning

Komvuxutbildning inom omvårdnad, barn och fritid. Specialpedagogiskt stöd och språkstöd. 400 samtidiga elever.

Målgrupp

Vuxna som saknar grundläggande eller gymnasial utbildning.

Beskrivning

Kommunal vuxenutbildning i Sverige, komvux, innefattar vuxenutbildning motsvarande grundskola och gymnasieskola. Kommunal vuxenutbildning finns på två nivåer: grundläggande nivå samt gymnasial nivå. Dessa nivåer har sin motsvarighet i grundskolan respektive gymnasieskolan. Utgångspunkten ska vara den enskildes behov och förutsättningar. Den som fått minst utbildning ska prioriteras. (Skollagen, 20 kap.) Målen för kommunal vuxenutbildning är att vuxna ska stödjas och stimuleras i sitt lärande. De ska ges möjlighet att utveckla sina kunskaper och sin kompetens i syfte att stärka sin ställning i arbets- och samhällslivet samt att främja sin personliga utveckling.

Specifik lagstiftning – politiska beslut

Skollag (2010:800) kap 20. Vuxenutbildningsförordningen, SFS 2011:1108

Avtal och projekt

Uppdragsutbildning: Omsorgsförvaltningen, Hofors Kommun, omvårdnad

Traineeutbildning, utbildningskontrakt och "Ung i Gävleborg" är exempel på projekt som vi samarbetar inom med Arbetsförmedlingen och Arbetslivsförvaltningen.

Distansutbildningar: Hermods, KUI (kompetens och utvecklingsinstitutet)

6.2.4 CVL Hammar

Svenska för invandrare & LärVux (vuxna med utvecklingsstörning eller hjärnskada). 550 samtidiga elever.

SFI

Målgrupp

Rätt till utbildning i svenska för invandrare har den som är bosatt i landet, från och med andra kalenderhalvåret det år han eller hon fyller 16 år. Man ska också sakna de grundläggande kunskaper i svenska språket som utbildningen syftar till att ge.

Beskrivning

Utbildning i svenska för invandrare är en kvalificerad språkutbildning som syftar till att ge vuxna personer med annat modersmål än svenska grundläggande kunskaper i svenska språket. I utbildningen får man lära sig och utveckla ett funktionellt andraspråk. Utbildning i svenska för invandrare ska också ge språkliga redskap för kommunikation och ett aktivt deltagande i vardags-, samhälls- och arbetsliv. Utbildningen karaktäriseras av att eleven utvecklar en kommunikativ språkförmåga. Det innebär att kunna kommunicera både muntligt och skriftligt utifrån sina behov. Utgångspunkten för utbildningen ska vara den enskildes behov och förutsättningar.

Specifik lagstiftning – politiska beslut

Kommunerna ska anordna utbildning i svenska för invandrare. Utbildningen är kursutformad. Studieplanen är individuell och ska anpassas efter individens behov. Individanpassning förutsätter faktiska möjligheter för eleven att påverka utbildningens upplägg och organisation. (20 kap. skollagen)

Avtal och projekt

Huvudmannen ska i samarbete med Arbetsförmedlingen verka för att eleven ges möjligheter att öva det svenska språket i arbetslivet och att utbildning i svenska för invandrare kan kombineras med andra aktiviteter som arbetslivsorientering, validering, praktik, eller annan utbildning. Utbildningen ska kunna kombineras med förvärvsarbete.

LärVux

Målgrupp

Målen för utbildningen är att vuxna med utvecklingsstörning eller förvärvad hjärnskada ska stödjas och stimuleras i sitt lärande. De ska ges möjlighet att utveckla sina kunskaper och sin kompetens i syfte att stärka sin ställning i arbets- och samhällslivet samt att främja sin personliga utveckling.

Beskrivning

Skolformen finns på två nivåer: Grundläggande nivå inklusive träningskolenivå och gymnasial nivå. Utgångspunkten ska vara den enskildes behov och förutsättningar.

Specifik lagstiftning – politiska beslut

Kommunerna har skyldighet att tillhandahålla särskild utbildning för vuxna. Den som fått minst utbildning ska prioriteras. (21 kap. skollagen)

Avtal och projekt

LärVux Sandvikens Kommun har ett samverkansavtal med Hofors Kommun som säger att Sandviken ska ta emot elever från Hofors Kommun i mån av plats.

6.2.5 CVL Teknik / Sandbacka**Gymnasial- o
Yrkehögskoleutbildning**

Yrkesutbildningar för vuxna på gymnasial och eftergymnasial nivå.
Ca 100 samtidiga elever.

Målgrupp

Vuxna med behov av kompetensutveckling. Antagning sker enligt de regler som föreligger. Deltagare med minst utbildning och som befinner sig långt från arbetsmarknaden ska prioriteras. Deltagarna kommer från alla kommuner inom Gästrikevux-samarbetet: Sandviken, Gävle, Hofors, Ockelbo, Älvkarleby.

Beskrivning

Utbildningar inom verkstad, automatisering, IT, kock och bygg.
Utbildningar på gymnasial- och eftergymnasial nivå,
yrkehögskoleutbildning.

Specifik lagstiftning – politiska beslut

Lag om yrkehögskolan, Förordning om yrkehögskolan.

Skollag (2010:800) kap 20

Vuxenutbildningsförordningen, SFS 2011:1108

Statliga medel för yrkesvux finns att söka, men varierar i summa beroende på statlig budget. Gävle kommun ansvarar för att ansöka om dessa och platserna fördelas sedan mellan kommunernas yrkesvuxutbildningar.

Idag kan utbildningarna beviljas i upptill fem starter i taget för investeringstunga utbildningar där det finns ett bekräftat långsiktigt behov.

Avtal och projekt

YH ingår i projekten "Yrkeshögskola Gävleborg" och "Teknikcollege".

Hysesavtal med Bessemer.

Verkstadstekniker representeras i Teknikcollege.

6.3 VERKSAMHETSOMRÅDE KOMPETENSFÖRSÖRJNING

6.3.1 Arbetsmarknadscentrum

Arbetsmarknads- verksamhet

Aktiviteter för personer som långvarigt befunnit sig utanför arbetsmarknaden. Främst i form av arbetsträning/praktik och anställning. Årligen mellan 500 och 1000 deltagare.

Målgrupp

- Långtidsarbetslösa
- Personer som är i stort behov av språkutveckling samt samhällsinformation.
- Personer från IFO som erhåller praktik och efter en lyckad praktik erhåller anställning för inträde i A-kassa.
- Personer från ACU i arbetsträning.
- Personer från Integrationsenheten som anställs på olika villkor för inträde i A-kassa.

Gemensamt för samtliga är att alla är i behov av utbildning för att erhålla ett reguljärt arbete.

Behov: Hjälp med fysiska aktiviteter, hjälp med missbruksproblem, hjälp med hushållsekonomi.

Beskrivning

Arbetsmarknadscentrum (AMC) bedriver ett antal olika aktiviteter för att stärka deltagarnas möjlighet till arbete och studier. Verksamheten är anpassad efter deltagarnas förmågor. Kraven ökar successivt om deltagaren utvecklas under tiden hos oss, då får deltagaren större ansvar. Det är handledarnas uppgift att anpassa arbetsuppgifterna och krav utifrån deltagarna. Årligen är det mellan 500 och 1000 deltagare. De är fördelade på Gröna arbetslaget, Dal-Britas, Snickeri 1 & 2,

Bilverkstad/tvätt, Göransson Arena/Jernvallen/BJ, Allhuset, kalkdosering, Vågbrytaren – IFO, Högbo 1 & 2, Ledsagarservice, Sygruppen, ÅNYO/Entreprenörshuset Galaxen, Fas 3, Integrationsplattform, Språkutveckling, iKEF Högbo och Språkstudion Högbo.

Specifik lagstiftning – politiska beslut

Personuppgiftslagen, Förvaltningslagen, Sekretesslag, Lag om Arbetsmarknadspolitiska program.

Avtal och projekt

- Avtal med AF
- Avtal med IFO om 30 platser
- Avtal med servicekontoret att distribuera mat till olika ställen i kommunen.

6.3.2 LOK Center (Lokalt center för omställnings- och konjunkturinsatser)

Arbetsmarknads- verksamhet

Aktiviteter för ökad motivation, hälsa, studievägledning, ekonomi, arbetsmarknadskunskap och praktik.

Målgrupp

- Kommunala aktivitetsansvaret (KAA) för ungdomar mellan 16 och 20 år som inte fullföljt utbildning på NP i gymnasieskolan.
- Plug In för ungdomar inskrivna på IM-programmen Bessemerskolan som behöver motivation, information och vägledning för en planering vidare i livet.
- Feriepraktiken för ungdomar skrivna i Sandvikens Kommun åk 2 och 3 för en erfarenhet av arbetsmarknaden (feriepraktik).
- Ung i Sandviken för ungdomar som är i utanförskap i åldern 16-29 år.
- Personer inom Etableringen som behöver studie- och yrkesvägledning.
- Utrikesfödda i behov av validering.
- DUA - ungdomar och nyanlända (20-50 år) som är i utanförskap.
- Sandvikens Kommuns anställda i behov av kompetensförsörjning/kompetensutveckling och de kommunala förvaltningarnas behov av att rekrytera personal.

Beskrivning

LOK-Centers uppdrag är att bygga upp, samordna och genomföra insatser och aktiviteter för dem som är i utanförskap i åldersgruppen 16-29 år. Grunden för framgång är att samverka kring och coacha

deltagaren och bygga på dennes resurser och empowerment. Processen hålls samman, konkretiseras och utvecklas genom en personlig handlingsplan och en sammanhållen process. Målsättningen är att skapa varaktig etablering på arbetsmarknaden – företrädesvis genom reguljära studier och utbildning som matchas mot den lokala arbetsmarknadens behov.

Verksamheten bedrivs utifrån ett antal framgångsfaktorer som är indelade i teman. Dessa teman är: motivationshöjande insatser, hälsofrämjande verksamhet, studievägledning, arbetsmarknadskunskap samt praktik.

Arbetsättet utgår från metodiken inom 7TJUGO (empowermentpedagogik) och processerna drivs genom den gemensamma spelplanen. Vi har ett coachande förhållningssätt och använder webbcoachingverktyget Mentor (smakfaktorerna) för att stötta ungdomen i att bli den som den vill vara och få ett liv som den önskar.

Olika aktiviteter/program/projekt:

- Första Steget - Feriepraktiken
- Första Steget – Plug-in
- Första Steget – Praktik
- Första Steget – KAA
- Ung i Sandviken (Ung i Gävleborg)
- Kraftsamling för arbete (eXtra Stöd i Gävleborg).
- Temaområden/framgångsfaktorer: studie- och yrkesvägledning, motivationshöjande insatser, arbetsmarknadskunskap, praktik, ekonomi och hälsa.

Specifik lagstiftning – politiska beslut

- Vision 2025
- Balanserad styrning
- Personalpolitiskt program
- Budgetfördelning från KF
- KAA-ansvaret: Kommunens skyldighet regleras i 29 kap. 9§ i skollagen.

Avtal och projekt

- Första Steget - feriepraktiken: finansiering Göranssonska stiftelserna till 67 % kommunbidrag 33 %
- Ung i Sandviken (ESF)
- Kraftsamling för arbete (ESF)
- DUA (koordinering, samverkan och matchning)

6.3.3 Integrationsenheten

Integrationsverksamhet Mottagning, Försörjningsstöd, Språkstöd/tolkning/översättning, förmedling/matchning av praktik och arbete, hälsofrämjande insatser för målgruppen.

Målgrupp

Nyanlända invandrare som omfattas av lagen (2010:197) om etableringsinsatser för vissa nyanlända invandrare gäller från och med den 1 december 2010. Lagen omfattar nyanlända i arbetsför ålder (20-64 år) samt nyanlända i åldern 18-19 år utan föräldrar i Sverige med uppehållstillstånd som flyktingar eller skyddsbehövande. Den nya lagen omfattar även anhöriga, i samma ålder, som ansökt om uppehållstillstånd inom två år från att personen som han eller hon har anknytning till togs emot i en kommun.

Beskrivning

Integrationsenheten ger hjälp och stöd till de personer som ingår i Arbetsförmedlingens etableringsinsatser för nyanlända och övriga utrikes födda. Praktisk hjälp vid mottagning/inflyttning. Utredning, bedömning och utbetalning av försörjningsstöd. Tolkningar och översättningar på 14 språk. Praktikanskaffning inom offentliga och privata sektorn samt förmedling av arbete inom offentliga och privata sektorn. Är en stödresurs mot föreningslivet samt ger stöd till övriga förvaltningar/enheter. Integrationsenheten ansvarar även för egna arbetslag inom Gröna Sektorn (skogsarbete med extratjänstanställningar).

Specifik lagstiftning – politiska beslut

- Lag (210:197) om etableringsinsatser för vissa nyanlända invandrare.
- Förordning (2010:1122) om statlig ersättning för insatser för vissa utlänningar.
- Socialtjänstlag (2001:453).
- Socialstyrelsens riksnorm för försörjningsstöd.

Avtal och projekt

- Arbetsförmedlingen
- Samarbete med Kultur och Fritidsförvaltningen i Sandviken.

7 PERSONAL

7.1 VERKSAMHETSOMRÅDE ÖVRIGT

Förvaltningschef **1**

Administrativa enheten

Kategori	Antal personer
Administratör	1
ADM-samordnare	1
Enhetschef	1
Nämndsekret/Utredare	1
Totalt	4

7.2 VERKSAMHETSOMRÅDE VUXENUTBILDNING

CVL Ledning / Vuxenutbildningschef / Lärcentrum

Kategori	Antal personer
Administratörer	1
Kommunikatör	1
Kvalitetssamordnare	1
Lärare	1
Studie- och yrkesvägledare	5
Utbildningsledare	1
Vuxenutbildningschef/Rektor	1
Totalt	11

CVL Rektor

Kategori	Antal personer
Administratörer	4
Lärare	19
Rektor	1
Totalt	24

CVL Olsbacka

Kategori	Antal personer
Lärare	13
Biträdande rektor	1
Totalt	14

CVL Hammar

Kategori	Antal personer
Administratör	1
Coach	1
Lärare	27
Lärarassistent	1
Språkstödjare	5
Studie o yrkesvägledare	1
Biträdande rektor	1
Totalt	37

CVL Teknik / Sandbacka

Kategori	Antal personer
Lärare	11
Utbildningsledare	1
Biträdande rektor	1
Totalt	13

7.3 VERKSAMHETSOMRÅDE KOMPETENSFÖRSÖRJNING

Arbetsmarknadscentrum

Kategori	Antal personer
Administratör	1
Enhetschef	1
Handledare	23
Handläggare	5
Projektledare	2
Utbildningsledare	1
Totalt	33

LOK Center

Kategori	Antal personer
Ekonom	1
Enhetschef	1
Handläggare	6
Projektledare	1
Studie o yrkesvägledare	2
Totalt	11

Integrationsenheten

Kategori	Antal personer
Administratör	1
Assistent	9
Enhetschef	1
Handledare	6
Handläggare	3
Informatör	1
Praktksamordnare	3
Totalt	24

8 FINANSIERING

	Budget 2018	Plan 2019	Plan 2020
Totalt			
Kommunbidrag	66 433	67 874	69 346
Intäkter	105 855	108 813	111 766
Kostnader	-172 288	-176 687	-181 112
Resultat	0	0	0

1819 Arbetslivsnämnd

Kommunbidrag	905	925	945
Kostnader	-905	-925	-945
Resultat	0	0	0

1822 Vuxenutbildning

Kommunbidrag	44 028	44 992	45 976
Intäkter	38 814	40 341	41 834
Kostnader	-82 842	-85 333	-87 810
Resultat	0	0	0

1824 Kompetensförsörjning

Kommunbidrag	15 677	16 016	16 362
Intäkter	67 041	68 472	69 932
Kostnader	-82 718	-84 488	-86 294
Resultat	0	0	0

1828 Övr vht Arbetslivsförvaltning

Kommunbidrag	5 823	5 941	6 063
Kostnader	-5 823	-5 941	-6 063
Resultat	0	0	0

9 FRAMTIDSBILD

Strukturförändringarna inom näringsliv och arbetsmarknad i Sandviken, tillsammans med ambitionerna inom den nationella arbetsmarknads- och utbildningspolitiken, kommer att rendera behov av en successiv och påtaglig ökning av antalet studieplatser inom kommunens vuxenutbildning under den kommande 4-5-årsperioden. Sandviken tillhör en av de kommuner i landet som är hårdast prövad av strukturförändringar och arbetslöshet, särskilt vad gäller nytilträdande på arbetsmarknaden. Samtidigt tenderar kompetensbristen att öka inom en rad yrkesområden, där i flera avseenden behovsnivån gäller gymnasial yrkesutbildning. Detta gäller inte minst inom vård- och omsorgssektorn där kommunen själv är en av de största avnämarna.

En samlad vuxenutbildning i Sandviken skulle gynna verksamheten med bättre nyttjande av både lokaler och personal samtidigt som det skulle verka för en bättre integration.

Arbetsmarknadens ökade kompetenskrav innebär även att den eftergymnasiala utbildningen behöver utökas både volym- och innehållsmässigt, vilket påkallar utveckling av kommunens Lärcentrum som framledes bland annat kan innehålla Yrkeshögskoleutbildningar både på plats i Sandviken och på distans.

Inom integrations- och arbetsmarknadsområdet kommer stora volymer åtgärdsprogram att behövas under ytterligare 3-4 år för att möta den höga arbetslösheten med aktiviteter och omställningsinsatser med ännu större inriktning på studier. Detta behöver även fortsättningsvis ske i nära samarbete med Arbetsförmedlingen och bland andra Europeiska Socialfonden. För att långsiktigt förebygga inflödet av unga arbetslösa behöver insatser också sättas in i tidigare åldrar, dels för att öka motivationen för studier och för att öka kunskapen om den arbetsmarknad som väntar efter skolan

LÅNGSIKTIGA UTÖKNINGAR

Mot bakgrund av hittillsvarande utveckling inom näringsliv och arbetsmarknad i Sandviken behöver kommunens vuxenutbildning (exklusive sfi) expandera till att bli närmare dubbelt så stor år 2020 jämfört med omfattningen år 2015. Detta innebär bland annat ökningsbehov av personal och lokaler med mera.

Även antalet platser i Svenska för invandrare kommer sannolikt att uppnå en högsta nivå år 2016 för att sedan ligga på denna nivå några år, innan en successivt minskad volym mot bakgrund av Migrationsverkets prognoser.

LÅNGSIKTIGA REDUCERINGAR

Med en initial kostnad för arbetsmarknadsåtgärder skulle en satsning på nystartsjobb och/eller extratjänster för nyanlända och arbetslösa reducera kostnaderna för försörjningsstöd på sikt. En kommunal satsning på aktiva insatser som leder till egen försörjning istället för ett långvarigt, kostsamt bidragsberoende.

Ytterligare långsiktig reduktion av kostnader genom att förebygga hög arbetslöshet och utslagning är att börja med arbetsmarknadsinriktade insatser tidigare i skolåldrarna. Samarbetet mellan gymnasieskolans IM-program och Arbetslivsförvaltningen inom ramen för "Första Steget" visar på

stora behov av insatser. Genom fler tidiga insatser med inriktning på ungdomar i skolan kan delar av tillströmningen av ungdomsarbetslösheten brytas.

I takt med ökade utbildningsinsatser och förbättrad kompetensmatchning på arbetsmarknaden, i kombination med förbättrad konjunktur, kommer kommunens arbetsmarknadsprogram och åtgärder förhoppningsvis successivt att kunna minskas på lång sikt.

INVESTERINGAR, MKR

Förnyelse av bilpark, 3 fordon

10 NÄMNDENS MÅL I BALANSERAD STYRNING SAMT AKTIVITETER FÖR ATT UPPNÅ MÅLEN

10.1 PERSPEKTIV MEDBORGARE

Övergripande målsättning

Medborgarna ska vara nöjda med de kommunala tjänsterna och få ett respektfullt bemötande.

Medborgarna ska ges möjlighet att vara delaktiga och få inflytande i kommunens utveckling.

Framgångsfaktorer (nämndens)

Öppenhet och tillgänglighet.

Mål 2018 – 1 av 14 Perspektiv Medborgare <i>Öppenhet och tillgänglighet</i>	Mått
1. Nämnden och förvaltningen genomför dialogmöten inom nämndens verksamhetsområden, och förvaltningen informerar löpande om verksamheten med en särskild informationsinsats på hemsida och i sociala medier minst en gång per månad. Målnivå: Minst 4 dialogmöten och/eller verksamhetsbesök där nämnden deltar samt en informationsinsats minst en gång per månad	Mätmetod: Räkna antal medborgar-/dialogmöten samt antal informationsinsatser Värde 2016: Tre medborgar- dialogmöten. Månadsvisa informationsinsatser

Aktiviteter för att uppnå mål

CVL

Informationsmöten, t.ex. Arbetsförmedling, Utbildningschansen Gävle, Sandvikendagarna, gymnasieskolorna för lärcentrum.

CVL Teknik: studiebesök

Ambitioner för ytterligare arbets-/skolmässa

Arbetsmarknadscentrum

Fortsatt utgivningen av "Här jobbar vi", 10-12 nummer/år.

LOK Center

Tillgänglig och uppdaterad information via LOK:s hemsida (numer under Sandvikens kommuns hemsida) och *Första Stegets* Facebookgrupp, och Instagramkonto för allmänhet, deltagare och medborgare. Kontinuerliga och månadsvisa informationsinsatser mot samverkanspartners som AF, Bessemerskolan, Kultur och Fritidsförvaltningen, Region Gävleborg, Folkhälsogrupperna och UngTeam. Veckovisa Ung Team- möte tillsammans med AF och IFO, där insatser diskuteras och information utbyts kring deltagare inom projektet Ung i Sandviken – allt med syfte att samverka – för att på bästa sätt verka för våra medborgares bästa.

Vi kommer att ta fram en grafisk profil för att bättre nå ut till våra målgrupper. Den kommer vi också att ha på våra tröjor, då vi har öppet hus och då vi deltar i olika aktiviteter som anordnas.

Integrationsenheten

Uppdaterar nyheter och förändringar på den egna hemsidan. Fortsatt arbete med informationsfilmer med fokus på nyanlända till arbete via Integrationsenheten. Öka antalet informationsinsatser till allmänheten och kommunala enheter under 2018.

(14 informationsinsatser under 2016, Under 2017 tom 171130 var det 10).

Nyanlända medborgare ska känna att de får ett respektfullt bemötande av kompetent personal när de besöker Integrationsenhetens reception (medborgarservice för utrikes födda kommunmedborgare).

Personal ska finnas tillgänglig som talar de språk som är aktuella bland nyanlända i Sandviken.

Nov 2017: 90 besök/dag.

Administrativa enheten

Fortsätter att upprätthålla rutin med årsplanering för nämnden. Uppdateras varje månad i samråd med beredningen.

Hjälper till att kartlägga, sammanställa och sprida förvaltningens informationsinsatser.

Mål 2018 – 2 av 14 Perspektiv Medborgare <i>Öppenhet och tillgänglighet</i>	Mått
<p>2. Verksamhetens deltagare ska vara nöjda med de aktiviteter förvaltningen genomför.</p> <p>Målnivå: Minst 90 % av deltagarna i arbetsmarknadsaktivitet ska vara nöjd med verksamheten</p> <p>Målnivå: Minst 90 % av studenterna inom vuxenutbildningen ska vara nöjd med verksamheten</p>	<p>Mätmetod: Enkätundersökning</p> <p>Värde 2016: Arbetsmarknadsverksamhet 100 % Värde 2016: Vuxenutbildningen 82,6 %</p>

Aktiviteter för att uppnå mål

Arbetsmarknadscentrum

Bättre rutiner kring deltagarenkäter.

LOK Center

Deltagarenkäter och intervjuer för deltagare inom våra aktiviteter. Uppföljningar och ständiga förbättringar inom våra aktiviteter, utifrån deltagarnas synpunkter. Dialog och samverkan med våra uppdragsgivare/projektägare för att uppnå så hög måluppfyllelse som möjligt. Dialog och uppföljning av verksamhet och deltagarnas nöjdhet med våra samverkanspartners.

Administrativa enheten

Fortsätter arbetet med att nå ut och få alla inblandade att inse vikten med att alla deltagare ska genomföra avslutsenkäter.

<p>Mål 2018 – 3 av 14</p> <p>Perspektiv Medborgare</p> <p><i>Öppenhet och tillgänglighet</i></p>	<p>Mått</p>
<p>3. Deltagare inom arbetsmarknadsaktiviteter ska bedöma att de nått sitt personliga mål som uppsattes vid aktivitetens start.</p> <p>Målnivå: Minst 90 % av deltagarna ska bedöma att de nått sitt personliga mål som uppsattes vid aktivitetens start.</p>	<p>Mätmetod: Enkätundersökning</p> <p>Värde 2016: Arbetsmarknadsverksamhet 93 %</p>

Aktiviteter för att uppnå mål

Arbetsmarknadscentrum

Identifiera och tillfråga tidigare om att bli intervjuad av oberoende journalist.

LOK Center

Kvalitetssäkrade arbetsmetoder och att utveckla "rätt" målsättningar utifrån personliga förutsättningar. Bra och "rätt" information om våra aktiviteter och dess möjligheter/målsättningar för våra uppdragsgivare/projektägare likväl som för deltagaren i våra aktiviteter. Deltagarna uttrycker sina egna mål i sin individuella handlingsplan, samt uttrycker hur de upplever måluppfyllelsen.

10.2 PERSPEKTIV MEDARBETARE

Övergripande målsättning

Sandvikens kommun har nöjda medarbetare.

Sandvikens kommun är en attraktiv arbetsgivare som utvecklar medarbetarnas kompetens och kreativitet samt arbetar för ökad jämställdhet och mångfald.

Framgångsfaktorer (nämndens)

Ledarskap. Medarbetarskap. Delaktighet.

Mål 2018 – 4 av 14 Perspektiv Medarbetare <i>Ledarskap. Medarbetarskap. Delaktighet.</i>	Mått
<p>4. Chefer och medarbetare inom förvaltningen ska vara nöjda med sin arbetssituation.</p> <p>Målnivå: Lägst nivå 80 % på både den interna medarbetar- och chefsundersökningen</p> <p>Målnivå: Sjukfrånvaro under 3 %</p>	<p>Mätmetod: Enkätundersökning och statistik</p> <p>Värde 2016: Medarbetarundersökning snitt 82,6 %</p> <p>Värde 2016: Chefsundersökning snitt 73 %</p> <p>Värde 2016: Sjukfrånvaro 3,7 %</p>

Aktiviteter för att uppnå mål

CVL

Under 2018 genomgår samtliga i personalen den webbaserade kursen Praktisk Arbetsmiljö. Den omfattar fyra moduler – Medarbetarskap, Stresshantering, Den anpassade arbetsplatsen och Inkluderande arbetsmiljö.

Arbetsmarknadscentrum

Arbeta engagerat och positivt mot deltagarna samt medarbetarna. Fortsätta med regelbundna personalmöten och gemensamma aktiviteter.

LOK Center

Vi följer årshjulet och genomför medarbetar- och lönesamtal, där vi fokuserar på att verksamhetens mål är tydliga och att medarbetarens roll i arbetet med att nå målen är tydlig. Genom att medarbetaren vet vad som krävs för ett "gott" jobb och får den kompetensutveckling som behövs för att göra ett "gott" jobb, samt att medarbetaren har inflytande över sin arbetssituation och arbetsmiljön på arbetsplatsen – så hoppas vi att medarbetaren trivs med sin yrkesroll, arbetssituation och med arbetsmiljön. En A3 för förbättringsarbete har arbetats fram – där syftet är att få en bättre verksamhet, större delaktighet och nöjdare medarbetare. Helt enkelt att jobba i enlighet med att utveckla en medarbetardriven och chefsstött verksamhet – där medarbetarnas kreativitet och engagemang tas tillvara. Genom att åstadkomma detta – så blir förhoppningsvis verksamheten bättre och arbetsplatsen attraktivare att arbeta på. Vi har gått utbildning i 7TJUGO,

vilket är en struktur för att driva våra processer i. Den innehåller bl. a. en spelplan kring värdegrund och kommunikation. Vi har också veckovisa möten på fredagar – då vi följer upp våra verksamheter.

Integrationsenheten

Medarbetarna ska ges möjlighet till kompetensutveckling. Medarbetarna avgör själva vilka utbildningar och konferenser de ska delta i och som känns viktiga för egen del och för verksamheten. Medarbetarna ska ges möjlighet att påverka innehåll och upplägg i verksamheten.

All personal som anställs på Integrationsenheten 2018 skall genomgå hjärt- och lungräddningsutbildning. Gäller även extratjänster i egna arbetslag.

Administrativa enheten

Kartlägga om behov finns för kompetensutveckling för administratörer i de olika verksamheterna

Mål 2018 – 5 av 14 Perspektiv Medarbetare <i>Ledarskap. Medarbetarskap. Delaktighet.</i>	Mått
5. Medarbetare känner till Vision 2025 och förstår målen i balanserad styrning. Målnivå: Minst 90 % ska känna till innehållet i Vision 2025 i den interna medarbetarundersökningen.	Mätmetod: Enkätundersökning Värde 2016: 81 %

Aktiviteter för att uppnå mål

CVL

Gå igenom Vision 2025 och balanserad styrning på APT:n.

Arbetsmarknadscentrum

Ha som stående punkt på dagordningen vid personalmöten.

LOK Center

2 ggr om året ha utökade APT, där Vision 2025 och måluppföljning i Balanserad styrning går igenom med medarbetarna. Inför varje nytt verksamhetsår ha en gemensam process – där medarbetarna är med i sättande av målen i "Arbetsplan LOK-Center".

Integrationsenheten

Personalen deltar i upprättande av arbetsplanen 2018. Personalen deltar i uppföljningarna tre gånger/år.

Administrativa enheten

Arbetar med information, uppföljning och redovisning av Nämndens mål i Balanserad Styrning

10.3 PERSPEKTIV HÅLLBAR SAMHÄLLSUTVECKLING**Övergripande målsättning**

Sandvikens kommun erbjuder en trygg och attraktiv livsmiljö där många vill bo och leva.

Sandvikens kommun verkar för en hållbar utveckling.

Framgångsfaktorer (nämndens)

Arbete. Studier. Eget företagande.

Mål 2018 – 6 av 14 Perspektiv Hållbar Samhällsutveckling <i>Arbete. Studier. Eget företagande.</i>	Mått
<p>6. Nämndens verksamheter ska bidra till hållbar samhällsutveckling genom att utveckla individers arbetsförmåga och kompetens. Kompetensförsörjning och jobb bidrar även till trygghet och utveckling för såväl företag som individer.</p> <p>Målnivå: Minst 5 000, varav 1 400 i arbetsmarknadsprogram/projekt och 3 600 i den samlade vuxenutbildningen, ska delta i arbetsmarknadsaktiviteter och/eller utbildning inom nämndens verksamhetsområden under året.</p> <p>Målnivå : Andelen deltagare som går till arbete, utbildning eller eget företagande efter avslutad arbetsmarknadsaktivitet ska öka jämförbart med föregående år.</p> <p>Målnivå: I genomsnitt går minst 90 % av deltagarna till vidareutbildning, arbete eller eget företagande efter avslutad yrkesutbildning.</p>	<p>Mätmetod: Antal deltagare i olika arbetsmarknadsprogram och projekt samt i den samlade vuxenutbildningen</p> <p>Värde 2016: 1 210 personer har deltagit i arbetsmarknadsverksamhet, 2 849 i den samlade vuxenutbildningen.</p> <p>Mätmetod: Andelen deltagare inom arbetsmarknadsverksamhet som går till arbete, utbildning eller eget företagande.</p> <p>Värde 2016: Snittet för förvaltningen 28 % Aktivitetscenter för unga 38 % Arbetsmarknadscentrum 26 % Integrationsenheten 45 % Lok-center 7 %</p> <p>Mätmetod: Andelen deltagare i yrkesutbildning som går till vidareutbildning, arbete eller eget företagande.</p> <p>Värde 2016: Verkstadsutbildning 93 % Vård- och omsorgsutbildning 97 % YH Verkstad 82 % YH Automation 92 %</p>

Aktiviteter för att uppnå mål

CVL

CVL Teknik arbetar aktivt med att öka elevernas möjligheter till jobb genom regelbundna kontakter med näringslivet och ett fördjupat samarbete med Arbetsförmedlingen. Framförallt har verkstadslärarna ett utvecklat kontaktnät och förmåga att matcha rätt elev till rätt företag, både när det gäller APL/LIA (praktik) och eventuell anställning.

Arbetsmarknadscentrum

Fortsätta att ta emot deltagare från AF. Kommer att få svårt att nå upp till satta mål då extra-tjänster oftast pågår i två år.

LOK Center

Vi har KAA-uppdraget och genom det har vi samverkan med Bessemersskolans IM och NP. Totalt är det knappt 400 elever som omfattas av KAA, varav ca 130 varken arbetar eller studerar och är aktuella inom LOK:s informations- och aktivitetsansvar och knappt 250 går på IM-programmen på Bessemersskolan. Vi kommer att anordna feriepraktik för 110-120 elever och pröva att ha konceptet "Sommentreprenör" i åk 2 och 3 för ungdomar boendes i Sandvikens kommun sommaren 2018. Vi kommer inom Första Steget Plug ha ca 30 ungdomar gåendes på IM och NP under våren -18 och eventuellt ha empowermentpedagogik för alla elever på IM-programmens åk 1 hösten 2018. Målet är att ungdomarna ska "hitta sin väg" in på arbetsmarknaden via arbetslivskunskap, vägledning, motivationsinsatser och praktik. Vi deltar som en del i Semaforenarbetet, där Sandviken har nodansvar för Sydvästra Gävleborg. Ovanstående aktiviteter syftar till att utgå ifrån individens förutsättningar och drömmar och sedan ge kunskaper om och erfarenheter av den lokala arbetsmarknaden och olika yrkesroller som finns på den – för att varje individ efter avslutad /aktivitet/kurs ska ha en plan framåt...

Vi har en upprättad dialog med skolan hur vi ska jobba proaktivt med ungdomar som går på IM-programmen, det är en implementering av Plug In. För ungdomar som går i våra aktiviteter har vi temaveckor (hälsa, SYV, personlig utveckling, ekonomi och ekonomi) och allt detta görs första halvåret 2018 inom projektet Ung i Sandviken. Inom det projektet planerar vi att ha ca 70 deltagare under perioden jan-maj 2018.

Projektmedlen hjälper oss i arbetet med att bygga en bas både inom KAA, i det preventiva arbetet samt att få ett bredare utbud av aktiviteter.

Integrationsenheten

Anordna praktik för nyanlända inom kommunala förvaltningar/enheter samt inom det lokala privata näringslivet. Fortsätta driva våra egna arbetslag (skogsarbete och parkarbete) med Extratjänster under hela 2018.

Förmedla "matcha" nyanlända till anställningar inom privata näringslivet och offentliga sektorn.

Administrativa enheten

Fortsätta arbetet med att förstå vad vi ska mäta, hur vi ska mäta och sammanställa alla mått.

Mål 2018 – 7 av 14 Perspektiv Hållbar Samhällsutveckling <i>Arbete. Studier. Eget företagande.</i>	Mått
<p>7. Organiserade insatser för fysiskt och psykiskt välmående har visat sig vara en viktig komponent och framgångsfaktor på vägen till arbetsmarknaden, framförallt för ungdomar och utrikes födda.</p> <p>Målnivå: Minst 1 200 personer inom nämndens finansierade verksamheter ska delta i olika organiserade aktiviteter inom hälsa, kost och motion under året.</p>	<p>Mätmetod: Antalet personer som deltagit i hälsofrämjande aktiviteter.</p> <p>Värde 2016: 1209 personer</p>

Aktiviteter för att uppnå mål

CVL

Vård/Hälsa inom vård och omsorg (CVL Olsbacka)

Tema hälsa på SFI

Friskvårdstimme, rörelsepåuser på Lärcentrum.

Arbetsmarknadscentrum

Varje enskilt arbetslag ansvarar för att det bedrivs friskvårdsaktiviteter.

LOK Center

Inom Mentorprogrammet så ska varje deltagare sätta mål inom både psykisk- och fysisk hälsa. Genom mental träning och avslappningsövningar uppnås psykisk balans och välmående på det mentala planet och genom olika fysiska aktiviteter, så uppnås balans och välmående på det fysiska planet. Information och kunskaper inom kostområdet kommer att utvecklas – för att bli ett obligatoriskt inslag i alla program/aktiviteter som bedrivs på LOK. Vi har egen kompetens inom och vi följer med ungdomarna i vår gymverksamhet och annan träningsverksamhet för att förbättra hälsan. Vi har teoretiska pass varvat med praktiska övningar kring att äta och laga hälsosam mat. Vi samarbetar med Kultur- och fritidsförvaltningen – där deltagarna under prova på veckor får prova på drama, musik, bild, form och fritidsaktiviteter.

Integrationsenheten

Organiserade insatser för fysiskt och psykiskt välmående i samarbete med föreningslivet där målgruppen är nyanlända och andra utrikes födda. Fortsatt samarbete med Sandvikens IF inom följande aktiviteter: SIF International, Hälsofrämjande insatser för vuxna med fokus på kost och träning med redskap/maskiner på Gym, sommarlovsfotboll 7-14 år, sportfritids med läsläsning och mellanmål 10-14 år, boll och lek för lågstadieelever, game (projekt för att främja trygghet och motverka mobbning och utanförskap) ålder 10-15 år.

Eventuellt fortsatt samarbete med Saik fotboll (fotbollslag med utrikes födda deltagare/spelare)

Mål 2018 – 8 av 14 Perspektiv Hållbar Samhällsutveckling <i>Arbete. Studier. Eget företagande.</i>	Mått
<p>8. Vuxenutbildningen i Sandviken behöver öka sin volym inom såväl grundläggande- och gymnasial nivå som yrkes- och högskolenivå.</p> <p>Vuxenutbildningen i Sandviken behöver också öka andelen studenter som får godkända betyg samt även öka andelen som genomför hel yrkesutbildning.</p> <p>Målnivå: Fr.o.m. 2015 och inom den närmaste 5-årsperioden fördubbla antal studerande inom vuxen- och högskoleutbildning.</p> <p>Målnivå: Andelen godkända betyg ska ligga på minst riksnivå 87 %.</p>	<p>Mätmetod: Antal studerande inom vuxen- och högskoleutbildning.</p> <p>Värde:</p> <p>Antal studerande totalt CVL: 2.849 (2016), 1.887 (2015)</p> <p>Heltidsstudieplatser grund-o gymnasiala 654 (2016) 471 (2015)</p> <p>Mätmetod: Andel godkända betyg.</p> <p>Värde 2016: Andelen godkända betyg 94 %</p>

Målnivå: Andel av eleverna som genomför hel yrkesutbildning ska vara minst 90 %.

Mätmetod: Andel som genomför hel yrkesutbildning.

Värde 2016: Verkstadsteknik 78 %
YH verkstad 85 %

YH automation 87 %

Aktiviteter för att uppnå mål

CVL

Uppmuntra till att slutföra studierna.

Lärcentrum: Öka möjligheterna att bli studieort för olika utbildningar på YH samt högskolenivå.

Implementera Tekniskt basår på distans i samarbete med HiG.

Genomföra kompetensutveckling enligt sökt ESF-projekt.

Genomföra ett pilotprojekt för gymnasieelever för att öka motivationen till högre studier.

LOK Center

Vi bidrar till att informera om och öka intresset för studier och för att informera om möjligheter på den lokala/regionala/nationella arbetsmarknaden genom arbetsmarknadskunskap, genom studie- och yrkesvägledning samt genom vårt nodansvar i Semaforen.

Vi samverkar med CVL och Hjärnverket kring orienteringskurser och utbildningskontrakt.

10.4 PERSPEKTIV EKONOMI

Övergripande målsättning

Sandvikens kommun präglas av god ekonomisk hushållning med ett effektivt resursutnyttjande.

Framgångsfaktorer (nämndens)

Helhetssyn. Effektiv förvaltning. Ekonomi i balans.

<p>Mål 2018 – 9 av 14</p> <p>Perspektiv Ekonomi</p> <p><i>Helhetssyn. Effektiv förvaltning. Ekonomi i balans.</i></p>	<p>Mått</p>
<p>9. Nämndens verksamheter ska sträva efter att förbättra kostnadseffektivitet.</p> <p>Målnivå: Nettokostnaderna per brukare/deltagare/studerande ska vara oförändrade eller minska i jämförelse med året innan.</p>	<p>Mätmetod: Statistik från verksamheten</p> <p>Värden 2013 - 2016: Arbetsmarknadsverksamhet: kr/deltagare:16.800 (2015), 10.818 (2016) Integrationsverksamhet: kr/deltagare 0 kr (2015), 5.515 kr (2016) Grund- och gymnasieutb: kr per heltidsstudieplats: 33.860 (2015), 30.720 (2016) Svenska för invandrare (sfi): kr/studerande 8.847 (2015), 2.537 (2016)</p>

Aktiviteter för att uppnå mål

Arbetsmarknadscentrum

Vi är alltid kostnadseffektiva, men när det är myndighetskrav går det inte alltid ihop samt att deltagarna som kommer till oss är svårare med olika medicinska problem och mycket lång arbetslöshet.

LOK Center

Genom samverkan och maximalt utnyttjande av våra platser, så uppnår vi en god kostnadseffektivitet. Vi fokuserar på att prioritera verksamheter som har goda resultat och måluppfyllelse och genom det så anser vi att vi använder resurserna på bästa sätt. Genom att vi försöker att prioritera att jobba preventivt – så tänker vi oss att minska kostnaderna på sikt för Sandvikens kommun. Vi jobbar också med tydligt fokus på att skapa varaktig och långsiktig etablering på arbetsmarknaden genom reguljära studier på vuxenutbildningen. Vi försöker att korta vägen från studieavbrott på ungdomsgymnasiet till att komma i studier på VUX. Om vi lyckas väl – så fyller vi de platser som finns tillgängliga i kurserna på CVL och genom det så blir kostnaden lägre per studerande.

Integrationsenheten

Effektivt resursutnyttjande. Bistå med tolk och översättningar inom egna förvaltningen, samt åt övriga förvaltningar/enheter.

Administrativa enheten

Månatlig uppföljning av förvaltningens ekonomi

Jobba vidare med att få till rutiner med flödet från antagningsutskott – påbörjade studier – avslutade studier med koppling till ekonomi.

<p>Mål 2018 – 10 av 14</p> <p>Perspektiv Ekonomi</p> <p><i>Helhetssyn. Effektiv förvaltning. Ekonomi i balans.</i></p>	<p>Mått</p>
<p>10. Förvaltningens ekonomi i balans.</p> <p>Målnivå: Förvaltningen ska hålla sig inom budgetram.</p>	<p>Mätmetod: Månatlig budgetuppföljning.</p> <p>Värde 2016: Underskott -4207 tkr</p>

Aktiviteter för att uppnå mål

Arbetsmarknadscentrum

Uppföljning varje månad på E-mötena.

LOK Center

Vi följer upp ekonomin månadsvis – så att vi kan göra de justeringar som behövs för att dels använda resurserna på för deltagarna bästa sätt och dels för att kunna ”bromsa” utifall det bär iväg mot ett underskott.

Integrationsenheten

Budgetuppföljningar med förvaltningsekonomen. Uppföljningar och dialog med Migrationsverkets bidragsfunktion för att få de ersättningar som Kommunen är berättigad till utan återsökning.

Återsöka projektbidrag från AF på 1 miljon för Etableringskoordinator.

Mottagning av nyanlända: 550 – 600 personer (prognos 2018). Statsbidrag: 126 400 kr/pers 0-64 år, from 65 år 79 100 kr/pers. Engångsbelopp: ABO/Kvot under 20 år 3 000 kr. ABO/Kvot över 20 år 7 500 kr. EBO/Ankn under 20 år 3 000 kr. EBO/Ankn över 20 år 4 000 kr.

Administrativa enheten

Månatlig uppföljning av förvaltningens ekonomi

Jobba vidare med att få till rutiner med flödet från antagningsutskott – påbörjade studier – avslutade studier med koppling till ekonomi.

<p>Mål 2018 – 11 av 14</p> <p>Perspektiv Ekonomi</p> <p><i>Helhetssyn. Effektiv förvaltning. Ekonomi i balans.</i></p>	<p>Mått</p>
<p>11. Nämnden verkar för nämnds och förvaltningsövergripande aktiviteter och projekt.</p> <p>Målnivå: Antal nämnds- och förvaltningsövergripande aktiviteter och projekt.</p>	<p>Mätmetod: Räkna antal aktiviteter och projekt.</p> <p>Värde 2016: Ingen mätning</p>

Aktiviteter för att uppnå mål

CVL

Lokal överenskommelse kring nyanländas etablering (underhåll och uppdatering), integrationspolitisk handlingsplan, Kivo, SFI och bibliotekets samarbete, Första steget.

LOK Center

2018 kommer vi att ha *Ung i Sandviken* jan-juni och så kommer vi att ha *Kraftsamling för arbete* från februari och fram till 2020. I dessa projekt samverkar vi med IFO, Af, Kunskapsförvaltningen, Västerbergs Folkhögskola, Region Gävleborg och ESF. Vi har också Feriepraktiken som vi jobbar tillsammans med Kunskapsförvaltningen kring. Vi delar tjänst med Kunskapsförvaltningen (IM) kring praktikanskaffning och vi lägger också gemensamma resurser på det preventiva arbetet med Kunskapsförvaltningen.

Integrationsenheten

Aktiviteter tillsammans med andra förvaltningar: Kultur & Fritid Sportbiblioteket samt arbetslag för skötsel av badplatser, båtbygg (Emma) samt vissa rastplatser.

Planerar fortsatt samarbete runt Föreningsmatchning tillsammans med Kultur & Fritid.

10.5 PERSPEKTIV OMVÄRLD

Övergripande målsättning

Sandvikens kommun arbetar för regional, nationell och internationell samverkan som skapar mervärde för medborgarna och företagen.

Sandvikens kommun lär av många kulturer och utvecklar verksamheter och personal.

Framgångsfaktorer (nämndens)

Välkomna nya invandrare kommunmedlemmar. Mångkulturella arbetsplatser. Utvecklingsarbete med internationellt perspektiv.

<p>Mål 2018 – 12 av 14</p> <p>Perspektiv Omvärld</p> <p><i>Välkomna nya invandrare kommunmedlemmar. Mångkulturella arbetsplatser. Utvecklingsarbete med internationellt perspektiv.</i></p>	<p>Mått</p>
<p>12. En betydande del av nämndens utvecklingsarbete, och samverkan över förvaltnings- och kommungränserna, sker inom ramen för EU-projekt. Särskilt inom ramen för den europeiska socialfonden ingår utbyte med liknande verksamheter i andra europeiska länder som ett inslag i projekten. Nämndens verksamheter ska under året bedriva innovativa utvecklingsprojekt med EU-finansiering och inslag av europeiskt utbyte.</p> <p>Målnivå: minst tre större EU-projekt</p>	<p>Mätmetod: Antal EU-projekt</p> <p>Värde 2016: Projektpartners i två EU-projekt, inga utbytesprojekt</p>

Aktiviteter för att uppnå mål

CVL

Via Lärcentrum är ett ESF-projekt sökt som även kommer att ha transnationellt utbyte.

Arbetsmarknadscentrum

Leaderprojektet som bedrivs i Högbo fortsätter enligt planerna.

Pengar söks från Region Gävleborg för ett projekt Lokal livsmedelsproduktion för en förstudie och för att bygga en försöksanläggning.

LOK Center

LOK är givetvis med i projekt som verkar för att öka integreringen i samhället, utbyte av kulturer och som gör medborgarna till delskapare i kommun, region, land och som européer. Under 2018 är vi med i Ung i Sandviken och Kraftsamling för arbete. Vi deltar som en av fem kommuner i Sverige i SKL:s deltagande i Nordiska 0-24: Tvärsektionellt samarbete för utsatta barn och unga. Där erfarenheterna från Plug In ska användas för att ta fram modeller utifrån framgångsfaktorerna och koppla det mot att förbättra det tvärsektionella samarbetet på organisationsnivå för att tillgodose ungdomarnas helhetsbehov.

Administrativa enheten

Är involverad i EU-ansökningsarbete och rapportering. Fortsätter att informera på våra adminmöten om pågående och nya projekt – för att i ett tidigt skede kunna bidra med stöttning, planering och uppföljning.

<p>Mål 2018 – 13 av 14</p> <p>Perspektiv Omvärld</p> <p><i>Välkomna nya invandrande kommunmedlemmar. Mångkulturella arbetsplatser. Utvecklingsarbete med internationellt perspektiv.</i></p>	<p>Mått</p>
<p>13. För utrikesfödda som saknar erfarenhet från arbetsmarknaden i nya hemlandet utgör möjligheterna till praktik en viktig erfarenhet från den svenska arbetsmarknaden. Nämndens verksamheter ska aktivt arbeta för att utrikes födda ska erhålla praktik.</p> <p>Målnivå: Minst 750 utrikes födda ska erhålla aktivitet inom förvaltningens arbetsmarknadsverksamhet</p> <p>Målnivå: Minst 150 utrikesfödda inom etableringen ska erhålla praktik inom såväl privat som offentlig sektor under året.</p>	<p>Mätmetod: Antal utrikes födda i aktivitet</p> <p>Värde 2016: 636 utrikes födda i arbetsmarknadsaktivitet</p> <p>Mätmetod: Antal utrikesfödda i praktik.</p> <p>Värde 2016: 137 utrikes född i praktik</p>

Aktiviteter för att uppnå mål

Arbetsmarknadscentrum

Vi tar emot alla men alla kan inte komma ut på enskilda arbetsplatser på grund av språkliga brister.

I arbetslagen fyller vi på med utrikesfödda där det går.

LOK Center

Praktik är helt avgörande för att få en erfarenhet från arbetsmarknaden och att öka möjlighet till en anställning. 110-120 feriepraktikanter kommer att få erfarenhet av feriepraktik inom Första Steget. Av dessa är målsättningen att gruppen feriepraktikanter som är utrikes födda ska motsvara 50%. Vi möjliggör för ungdomar inom Plug In och Ung i Sandviken, vilka båda har utrikes födda ungdomar från språkintröduktionsprogrammet, eller som hoppat av IM-språk - praktik som en del i aktivitetsutbudet. Dessutom har vi samverkan med Kultur och Fritidsförvaltningen, Sandvikens IF och företagare vilket också syftar till att förbättra kunskaper och kontakter till det svenska samhället – för förbättrad integration.

I *Kraftsamling för arbete* kommer 170 utrikes födda under 2018-2019 att få mer kunskap om och erfarenhet från arbetsmarknaden i form av anställning, praktik eller utbildning.

Integrationsenheten

Anordna praktik (arbetspraktik) med Etableringsersättning/Aktivitetsstöd för målgruppen nyanlända inom både offentlig och privat sektor (även vissa andra utrikesfödda).

Anordna och förmedla arbeten till nyanlända och övriga utrikes födda inom både offentlig och privat sektor.

<p>Mål 2018 – 14 av 14</p> <p>Perspektiv Omvärld</p> <p><i>Välkomna nya invandrare kommunmedlemmar. Mångkulturella arbetsplatser. Utvecklingsarbete med internationellt perspektiv.</i></p>	<p>Mått</p>
<p>14. Integration är en gemensam aktiv process som innebär att vi ska lära känna varandra och lära av varandras historia och kultur. Upplevelsen att vara en del av samhället och känna samhörighet är lika viktig för utrikes födda som för inrikes födda personer.</p> <p>Målnivå: Bibehålla / öka antal mötesplatser utifrån genomförd kartläggning 2017</p>	<p>Mätmetod: Antalet nya mötesplatser</p> <p>Värde 2016: Ingen mätning</p>

Aktiviteter för att uppnå mål

CVL

Estetelever äter i SFI:s uppehållsrum. Samarbete mellan Lär vux och SFI. Rotary och Rebeckorna.

Vi möjliggör att Lärcentrum ska vara en mångkulturell mötesplats och studieplats för utrikes födda studenter som behöver komplettera sin utbildning för att uppfylla specifika krav som t.ex. legitimation. Enligt avtal med AF och Umeå universitet fungerar Lärcentrum som studieplats för Snabbspår till lärare.

Arbetsmarknadscentrum

Alla arbetsplatser på Arbetsmarknadscentrum är mötesplatser.

LOK Center

Vi ska verka för att vi inom alla aktiviteter både anpassar och möjliggör för alla – oavsett bakgrund att kunna delta och interagera i aktiviteten. Vi har som högsta prioritet att motverka utanförskap och verka för medborgarskap inom alla våra aktiviteter. Vi har som målsättning att samtliga med behov inom vår målgrupp – ska vilja träffas och befinna sig i våra aktiviteter och lokaler. Under 2018 vill vi utveckla LOK till att bli en sådan mötesplats för våra målgrupper.

11 ARBETSPLANER

De aktiviteter som redovisats i verksamhetsplanen ingår som en del av enheternas arbetsplaner likväl som de kvalitetsplaner som upprättas för vuxenutbildningen. Vuxenutbildningen arbetar med ett årshjul för att säkerställa sina återkommande rutiner – ett arbetssätt som säkerställer att återkommande arbetsuppgifter blir gjorda vid rätt tidpunkt och som bidrar till ett förenklat och förbättrat planeringsarbete. Under år 2018 planeras för övrig förvaltning att skapa sina årshjul.

Nedan presenteras årshjulet för hela CVL. Varje enhet inom CVL har sedan sina egna årshjul.

