



Sandvikens Kommun

Dnr KUN2015/200

Kvalitetsredovisning 2015

Sandvikens kommunala förskolor och skolor

Sandviken 2015-12-10

Niclas Arkåsen och Lena Westerman-Annerborn

Innehåll

1 Sammanfattning enligt Balanserad styrning	3
2 Organisation.....	5
3 Systematiskt kvalitetsarbete.....	6
4 Utvecklingsprogram 2016-2020	6
5 Likabehandling	6
6 Förskola	7
6.1 Normer och värden.....	7
6.2 Utveckling och lärande.....	7
6.3 Barns inflytande	8
6.4 Förskola och hem	8
6.5 Samverkan med förskoleklassen, skolan och fritidshemmet.....	8
6.6 Pedagogisk revision.....	9
6.7 Skolinspektionen	9
7 Grundskola.....	9
7.1 Normer och värden.....	9
7.2 Kunskaper.....	10
7.3 Ansvar och inflytande	11
7.4 Skola och hem	11
7.5 Övergång och samverkan	11
7.6 Skolan och omvärlden	12
7.7 Bedömning och betyg.....	12
7.8 Skolinspektionen	12
8 Grundsärskola/gymnasiesärskola.....	12
8.1 Normer och värden.....	12
8.2 Kunskaper.....	12
8.3 Ansvar och inflytande	13
8.4 Övergång och samverkan	13
8.5 Skolan och omvärlden	13
8.6 Bedömning och betyg.....	13
8.7 Skolinspektionen	14
9 Gymnasieskola.....	14
9.1 Kunskaper.....	14
9.2 Normer och värden.....	14
9.3 Ansvar och inflytande	14
9.4 Utbildningsval- arbete och samhällsliv	14
9.5 Bedömning och betyg.....	15
9.6 Skolinspektionen	15

1 Sammanfattning enligt Balanserad styrning

De pedagogiska verksamheterna styrs av både nationella och kommunala mål. Varje enhetschef följer upp och utvärderar sin verksamhet, analyserar resultat och formulerar utvecklingsåtgärder. Skolchefen sammanfattar förvaltningens arbete kopplat till de fem perspektiven i Balanserad styrning. Innehållet bygger på verksamheternas redovisningar för läsåret 2014-2015.

Kunskapsnämndens mål 2014 under perspektivet MEDBORGARE

Kunskapsförvaltningens verksamheter lägger grunden för fortsatt utbildning och arbetsliv, demokratiskt samhällsliv och personlig utveckling.

Alla barn upplever att förskolan är stimulerande, trygg och lärorik.

Alla elever klarar kunskapskraven. Skolan utformas och anpassas så att alla elever får stöd och stimulans att utvecklas så långt som möjligt utifrån sina förutsättningar.

Barn och elevers inflytande över arbetsformer och innehåll i undervisningen förstärks, liksom deras formella inflytande.

Alla barn och elever har likvärdiga möjligheter att pröva och utveckla förmågor, kunskaper och intressen utan att begränsas av diskriminerande strukturer.

Bemötande i samtliga verksamhetsformer anses vara gott enligt brukarundersökningar. Barn och elever upplever i varierande grad att de har inflytande över vardagsarbetet, medan så gott som alla enheter har system för formellt inflytande. Tillgången till digitala resurser ger goda förutsättningar för en modern och varierad undervisning.

Kunskapsnämndens mål 2014 under perspektivet MEDARBETARE

Medarbetarna inom kunskapsförvaltningens ansvarsområde har en hälsosam arbetssituation.

Medarbetarna har kompetens för att stödja alla barn och elever så att de når kunskapskraven.

Arbetsplatserna inom förvaltningen präglas, enligt medarbetarenkäter 2014, generellt av trivsel, motivation och nöjdhet med arbetssituationen, men arbetsbelastningen anses vara hög. Resultaten på medarbetarenkäterna analyseras på alla nivåer och åtgärdsplaner utformas. Medarbetarna anser sig ha tillräcklig kompetens för att utföra sina arbetsuppgifter.

Kunskapsnämndens mål 2014 under perspektivet HÅLLBAR SAMHÄLLSUTVECKLING

I Sandvikens förskolor och skolor får alla barn och elever kunskap och stöd för en hälsosam livsstil och för att bidra till ett ekologiskt hållbart samhälle.

Förskolor och skolor arbetar hälsofrämjande, dels med värdegrund och dels med fysisk hälsa och livsstil, och brukarundersökningar visar att arbetet är på god väg. Detta, tillsammans med kunskap om ett ekologiskt hållbart samhälle, ingår i läroplansuppdraget.

Kunskapsnämndens mål 2014 under perspektivet EKONOMI

Verksamheterna anpassas till givna ekonomiska ramar.

Andelen elever som går vidare till ett nationellt program.

Samverkan över nämnds-/förvaltningsgränser samt med andra huvudmän för att stimulera en positiv livsutveckling hos barn och ungdomar vilket även syftar till god ekonomisk hushållning.

Förvaltningens budget kan inte anses vara i balans eftersom den varit underfinansierad för 2014 och medel tillskjutits i slutet av året. Detta resulterade i ett plusresultat. Genom förbättrade och kommunicerade budgetuppföljningar under året har förvaltningen bidragit till

att nå den övergripande målsättningen om god ekonomisk hushållning med ett effektivt resursutnyttjande. Ekonomisk uppföljning vid halvårsskiftet visar fortfarande på underskott men det är mindre än ursprungliga prognosen visade. Arbete med ny resursfördelningsmodell pågår och förväntas vara klart till årsskiftet 2015-2016.

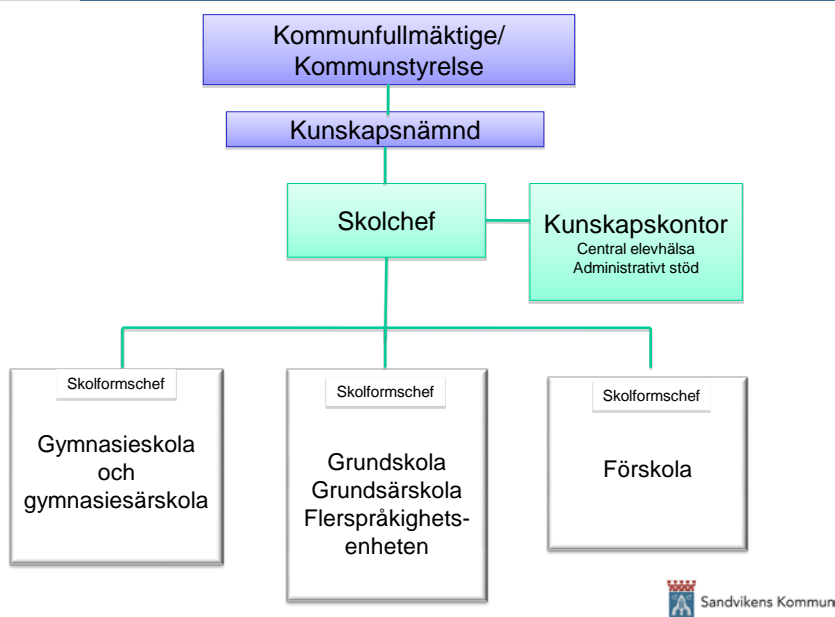
Kunskapsnämndens mål 2014 under perspektivet OMVÄRLD

Verksamheterna inom kunskapsförvaltningens ansvarsområde präglas av respekt för alla människors lika värde.

Verksamheterna inom kunskapsförvaltningens ansvarsområde vilar på vetenskaplig grund och beprövad erfarenhet genom att samarbeta med regionens högskolor.

Perspektivet ingår i det nationella uppdraget och därför genomförs aktiviteter inom ramen för såväl mottagande av nyanlända, utbildning i moderna språk som kulturella utbyten. Samarbete med högskolor sker bland annat genom forskningsprojekt samt utveckling av arbetet med att ta emot lärarstudierande.

2 Organisation



Omkring 1800 barn finns i kommunens förskoleverksamhet fördelade på 26 enheter. En enhet tillhandahåller pedagogisk omsorg vardagar efter 18.30 samt helger, en har en särskild avdelning för barn med funktionsnedsättning och två enheter erbjuder pedagogisk omsorg. Dessutom finns två familjecentraler med öppna förskolor.

I kommunens grundskolor (F-9) finns 3700 elever fördelade på 19 skolor och 5 kommungemensamma särskilda undervisningsgrupper för elever i behov av särskilt stöd. 72 % av alla 6-9-åringar och 18 % av 10 - 12-åringar deltar i skolbarnsomsorgens verksamhet. Andelen elever som går i fristående grundskolor eller grundskolor i andra kommuner ligger på 9 %.

Särskolans verksamhet omfattar grundsärskolan med 30 elever samt gymnasiesärskolan med 44 elever. Träningskolan med 12 elever ingår i grundsärskolan. Andelen elever från andra kommuner är 30 %. Verksamheten präglas av varje individs behov och förutsättningar, vilket medför stor personaltäthet med olika personalkategorier.

Cirka 1050 ungdomar, varav 21 % från andra kommuner, studerar vid något av gymnasieskolans 8 yrkesprogram, 5 studieförberedande program eller introduktionsprogram. Dessutom finns möjligheter att välja idrottsinriktningar, bland annat i form av riksiddrottsgymnasium och nationell idrottsutbildning. 69 % av elever folkbokförda i kommunen studerar i kommunens gymnasieskola, en ökning med 2 procentenheter för andra året i rad. Introduktionsprogrammet är i nuläget en betydande del av gymnasieskolans verksamhet, med 185 elever.

Vuxenutbildningen övergick till arbetslivsförvaltningen vid årsskiftet 2014-2015, vilket förbereddes under hösten.

Elevhälsans verksamhet med en central och tre lokala arbetsgrupper har som uppgift att bidra till att skolan möter varje barn och elev så att de får adekvat stöd och stimulans att nå målen.

Flerspråkighetsenheten är en förvaltningsövergripande organisation med uppdraget att samordna resurser och samverka för att ge barn, elever och vuxna med annat modersmål än svenska förutsättningar att nå hög måluppfyllelse. Enheten leds av en rektor med personalansvar för 23 modersmåls lärare, 8 studiehandledare, 50 % specialpedagog och 50 % samordnare/utvecklare (2015) modersmålsstödjare. Omkring 540 elever ifrån förskoleklass – gymnasiet berördes under läsåret.

3 Systematiskt kvalitetsarbete

Det systematiska kvalitetsarbetet fungerar över lag tillfredsställande på såväl förvaltningsnivå som på förskolor och skolor. Formen för pedagogisk revision har utvecklats på ett positivt sätt. Analys kvarstår efter Skolinspektionens tillsyn ändå som förbättringsområde på alla nivåer. Förvaltningen har under våren genomfört ett antal analysseminarier för förskolechefer och rektorer i grundskolan. Utifrån en teoretisk genomgång har resultat från den egna enheten analyserats i dialog med kolleger.

För att skapa ett långsiktigt hållbart systematiskt kvalitetsarbete i gymnasieskolan har ledningsgruppen, förstelärarna samt representanter för administration och elevhälsa genomgått i en utbildning i processarbete. I utbildningen ingick att definiera processer. De valda processerna utgick från Skolinspektionens rapport. För att stödja arbetet har ett digitalt system införts. Även gymnasiesärskolan arbetar processinriktat med stöd av detta system.

Alla enheter har egen plan för det systematiska kvalitetsarbetet, ofta med direkt koppling till sitt årshjul. Klagomålsrapporteringen från enheterna fungerar dock inte i full utsträckning. Skolinspektionens förelägganden från tillsynen 2014 kommer att fortsätta prägla utvecklingsarbetet.

Arbetet som påbörjats inom kunskapsförvaltningen med att säkerställa att formella krav på beslut och dokumenthantering inom vuxenutbildningen följs slutfördes innan övergången till arbetslivsförvaltningen.

4 Utvecklingsprogram 2016-2020

Under 2015 har ett långsiktigt utvecklingsprogram för förskola/skola utarbetats och beslutats i kunskapsnämnden. Det har grundlagts i olika processer där alla som arbetar med och har ansvar för skolans utveckling mot bättre måluppfyllelse har uppmanats tänka igenom sin roll och sitt ansvar. Alla berörda har också haft möjlighet att komma till tals.

Syftet har sammanfattats i tre punkter:

- Att alla elever är godkända och uppnår höga resultat.
- Att barn, elever, föräldrar, personal och förtroendevalda är positiva till förskolan/skolan.
- Att stärka varumärket

Förvaltningens verksamhetsplaner för kommande år konkretiserar innehållet i utvecklingsprogrammet.

5 Likabehandling

Varje förskola/skola upprättar årligen en plan för att motverka diskriminering och kränkande behandling av barn/elever (Likabehandlingsplan). Den knyter an till FN:s konventioner om mänskliga rättigheter, barnkonventionen, Europakonventionen samt EU-direktiv mot etnisk diskriminering och för likabehandling och styrs av både diskrimineringslagen och skollagen.

Planen innehåller främjande insatser för att skapa ett inkluderande klimat där alla bemöter varandra väl och där diskriminering inte förekommer, förebyggande insatser utifrån identifierade riskområden samt tydliga rutiner för arbetet i akuta situationer. För att kartlägga enhetens nuläge används bland annat trygghetsvandringar och Diskrimineringsombudsmannens verktyg ”Husmodellen”. På gymnasieskolan finns en utvecklare som driver arbetet genom exempelvis korta utbildningar och en årlig enkät, för att ytterligare skapa en bild av vilka områden som särskilt måste prioriteras. Förvaltningens kvalitetsutvecklare granskar planerna varje vår med fokus på de delar i planerna som haft brister och återkopplar förbättringsområden till förskolechefer och rektorer/biträdande rektorer.

6 Förskola

6.1 Normer och värden

Förskolorna har under året, på ett strukturerat sätt, arbetat mycket med gott bemötande, trygghet och tillit. Ett arbetssätt för detta har varit rollspel för att leva sig in i och förstå hur det kan kännas att bli dåligt bemött. Vuxna ger också tydligare återkoppling på barns beteenden, exempelvis genom att bekräfta positivt beteende eller påtala när barnen agerar på ett sätt som gör att andra barn kan bli sårade. Alla förskolor använder sig av icke-verbala strategier för att barnen ska lära sig att sätta gränser, t ex tecken i form av ”stopphanden” eller ”tummen upp” och några förskolor nämner kompisstrategi/kompiskarta där man kan använda figurer som visar att man t ex inte vill något. Specialpedagogers kompetens har bidragit i arbetet och förskolepersonalen strävar efter nära samverkan med föräldrar. Anpassningar av den fysiska miljön görs också för att öka tryggheten och det går att genom små förändringar i arbetssätt minska risken för konflikter, t ex undvika trängsel, onödiga väntetider och irritation.

Förskolepersonalen använder i stor utsträckning vardagshändelser för att problematisera och sätta ord och begrepp på hur människor skall vara mot varandra och att olikheter är något positivt. Att vuxna är aktiva i lekar och är med och styr lekval och innehåll är viktigt så att inte kränkningar sker och alla barn inkluderas. Arbeta med språkutveckling och olika teman, där många olika kunskaper och färdigheter ingår, har stor betydelse för värdegrundsarbetet. Barns delaktighet i att skapa gemensamma trivselregler är ett annat sätt att stärka känslan av gemensamt ansvar för bra samvaro i förskolan. Där ingår ofta hur ett bra språkbruk ska vara. Tecken på framgång som redovisas är att barnen hjälper och tröstar varandra och vågar fråga. De är intresserade av hur andra har det och bjuder in i leken. Även andra sociala färdigheter som förmågan att lösa konflikter utvecklas.

6.2 Utveckling och lärande

Leken är en central del i lärandet på förskolorna. Pedagogerna tar en aktiv roll i leken så att den blir en naturlig del av lärandet. Ett exempel på detta är när personalen arbetar med rekvisita för att leda in leken på ett specifikt tema. Leken används även i stor utsträckning för att förmedla regler och förhållningssätt till barnen. I leken tillvaratas även möjligheten att knyta an till barnens egna erfarenheter, vilket är en viktig utgångspunkt för utvecklingen.

Under året så har förskolorna i stor utsträckning arbetat med utemiljön som pedagogiskt redskap, inte minst i arbetet med naturvetenskap där bland annat vatten, luft och ljud utgjort en del av innehållet. Utemiljön har även använts i arbetet med hållbar utveckling där återvinning (exempelvis kompostering) och miljöaspekter (kretsloppet) har varit centrala. Barnen tillåts experimentera och fundera över vad som händer, ofta med hjälp av material från Naturvetenskap och teknik för alla (NTA). Bygga, skapa och konstruera med olika tekniker, redskap och material är andra aktiviteter som ofta förekommer.

Arbetet med språkutveckling är en viktig del i förskolan. Det sker bland annat genom användandet av språktåget, som är en metod för systematiskt arbete med språkutveckling, som vilar på vetenskaplig grund. Även talpedagoger involveras i språkutvecklingsarbetet.

Matematik är också prioriterat av förskolorna, arbetssätten är många och bygger på lek och vardagliga situationer. Det kan handla om att sortera, träna antalsuppfattningen och lära sig grundläggande begrepp. Dansmatte förekommer, som också utvecklar förståelsen för rum, form, läge och riktning och är ett exempel på hur estetiska lärprocesser kan bidra till lärande. IT i form av lärplattor med pedagogiska applikationer är till stor nytta i verksamheten, inte minst för flerspråkiga barn.

Några förskolor beskriver hur barn kan utmanas och stimuleras i sin utveckling genom små ”uppdrag”, exempelvis ansvar för att leda samlingar eller berätta saker för en grupp. Träning i att längre stunder hålla fast vid ett samtalsämne eller en aktivitet har visat sig vara en framgångsfaktor för lärandet.

Lotus-modellen, som är ett verktyg för ett tematiskt arbetssätt för måluppfyllelse i förskolan, används ofta för att kartlägga barnens kunskapsmässiga nuläge och utifrån det planera undervisningen i enlighet med läroplanen.

6.3 Barns inflytande

Barns intressen tas tillvara i verksamheten, vilket är helt i enlighet med läroplanens uppdrag, och kan resultera i en mångfald nya lärdomar. Barn kan ofta påverka sin vardag genom olika val av exempelvis lekar, sånger eller sagor. Äldre barn övar demokratiska arbetssätt i form av att rösta på olika alternativ, samtidigt som de tillsammans med vuxna fördjupar innehållet i själva demokratibegreppet. Det förekommer också att förskolor har barnråd där gemensamma ärenden bearbetas och personalen ser till att flera kommer till tals. Typiska frågor är inredning, material och lokaler - hur man kan påverka och ta gemensamt ansvar för detta. En tydlig effekt är att det är lättare att följa beslut man varit med om att fatta.

6.4 Förskola och hem

Samtliga förskolor har arbetat fram system för hur vårdnadshavare ska kunna ta del av aktuell information, detta enligt ett föreläggande från Skolinspektionen. Andra aktuella sätt att involvera föräldrar är samrådsgrupper, där aktiviteterna tycks ha ökat något, samt ”föräldrarum” för information och kommunikation inom en digital lärportal. För att öka deltagandet på föräldramöten har flera förskolor prövat att visa sin verksamhet i form av stationer med möjlighet att prova på aktiviteter. Detta har varit framgångsrikt. Förslagslådor finns ofta i förskolans hall och man hänvisar också till kommunens synpunktshantering på sandviken.se. Utöver information om det egna barnets lärande och utveckling kan utvecklingssamtalen innehålla presentation av arbetsplan och likabehandlingsplan, för att ge vårdnadshavare möjlighet att ge sin syn. Våren 2015 genomfördes den årliga föräldraenkäten för första gången digitalt. Svarsfrekvensen sjönk avsevärt jämfört med pappersversionen och samtliga förskolor behöver strategier för att öka denna.

6.5 Samverkan med förskoleklassen, skolan och fritidshemmet

Kunskapsförvaltningen har utarbetat ”Rutin för övergång förskola – förskoleklass”. I rutinen sammanförs förskoleklass, skola och fritidshem. Rutinen har under vårterminen 2015 tydliggjorts och ska säkerställa att kunskapsöverföring ges om vad barnen lärt sig i förskolan. I rutinen framgår att vid övergång till annan skolform ska information om barnets utveckling lämnas efter samtycke från vårdnadshavare.

6.6 Pedagogisk revision

Samtliga förskolor har fått återkoppling i form av såväl obligatoriska, valbara samt enhetsspecifika utvecklingsområden. Dessa områden kommer att följas upp vid den pedagogiska revisionen 2016.

De obligatoriska utvecklingsområdena är:

- Information om system för information till vårdnadshavare
- Spridning av kunskap på den egna förskolan från kompetensutveckling och nätverk
- Definition proffsigt bemötande
- Digital föräldraenkät, öka svarsfrekvens
- Vad har ni lärt er utifrån boken Att undervisa barn i förskolan?

6.7 Skolinspektionen

Skolinspektionen gav förskolan som helhet ett antal förelägganden efter tillsynsbesöket hösten 2014. Åtgärder planeras för att ge flerspråkiga barn bättre möjligheter att utveckla såväl modersmål som svenska samt sin kulturella identitet. Samverkan med förskoleklass, skola och fritidshem har utvecklats och varje förskola har förbättrat informationen till föräldrarna (se föregående rubriker). Utöver detta har rutiner för arbetet mot kränkande behandling stärkts och barngruppernas storlek och sammansättning utvärderats. Resultatet av den utvärderingen är faktagrundade anpassningar i förhållande till barn i behov av stöd. Skolinspektionens tillsyn avslutades i november 2015.

7 Grundskola

7.1 Normer och värden

Generellt ger grundskolans elever uttryck för att de känner sig trygga i skolan, men det finns givetvis anledning att ständigt arbeta för att ytterligare förbättra klimatet. Av skolornas redovisningar framgår att ett vanligt arbetssätt i förskoleklassen är att skapa regler och förhållningssätt i samverkan med barnen. Det är också tydligt att man ser till att det är hög grad av vuxennärvaro i situationer där risk för konflikter kan finnas. Det kan till exempel vara i matsalen eller i samband med idrott och kan handla om tydliga rutiner i form av fasta platser. Även fritidshemmen arbetar ofta i samrådsform och tar upp rättigheter och skyldigheter i samtalen. Samarbetsövningar förekommer, liksom vuxenledda aktiviteter för att förebygga utanförskap.

Arbetsätten som involverar eleverna är också framträdande i skolorna när det gäller t ex ordnings-/trivseregler, förväntningar och rättigheter/skyldigheter. Man strävar också efter att engagera vårdnadshavare, ett exempel på detta är att låta föräldrarna ta del av skolans ordningsregler. Organiserade aktiviteter sker på många grundskolor för att se till att alla inkluderas. Inom likabehandlingsarbetet sker trygghetsvandringar för att kartlägga riskområden för kränkningar och det finns så kallade trygghetsteam att vända sig till, ofta med kompetens från elevhälsan. Externa aktörer anlitas för temadagar, workshops med olika teman i syfte att öka förståelsen för människors lika värde och olika behov genomförs och elevråd kan ha klimatet på skolan som stående punkt på dagordningen. Ett vanligt sätt att skapa lugn och arbetsro är att ha tydlig, överenskommen struktur för lektioner, och det krävs uppföljning för att se till att detta följs. Även arbetet med att skapa tydliga lektionsplaneringar är viktigt för att eleverna skall känna lugn och trygghet. Lektionsplaneringarna underlättar även arbetet för vikarier. Ytterligare ett sätt att underlätta för vikarier är de så kallade vikariehäftena där information om skolans förhållningssätt och regler finns. När det gäller vikarier så kan det i många fall vara svårt att få tag på sådana, speciellt i kommunens ytterområden.

Ett stort behov av att bli bättre på att hantera kränkningar via nätet uttrycks ofta i skolornas redovisningar, trots att man redan lägger ner ett stort arbete på detta. Under året har ett framgångsrikt projekt (Nätsmart) pågått som syftar till att bidra med ny kunskap om skolans demokratiuppdrag kopplad till digital kompetens. Kommunens skolor har fått del av detta och arbetar i stor utsträckning med att eleverna skall öka sin nätmedvetenhet och bli "nätsmarta". Ett annat behov som framkommer är att förbättra arbetsätten för att utjämna skillnader i hur pojkar respektive flickor bemöts.

7.2 Kunskaper

De yngsta eleverna i grundskolans organisation, F-klassen, arbetar mycket med grundläggande matematik/problemlösning samt språkutveckling enligt Bornholmsmodellen. Bedömd måluppfyllelse i praktisk-estetiska ämnen är ofta högre än i teoretiska ämnen i yngre åldrar. Undantag kan vara idrott och hälsa, där bristande simkunnighet gör att mindre andel elever når målen. Betygsättningen av årskurserna 6-9 visar att resultaten tenderar att sjunka mellan sexan och sjuan, medan de förbättras i åk 9. Samverkan mellan årskurs 6 och 7 behöver stärkas så att skolan bygger vidare på elevernas kunnande. Meritvärdena liksom behörighet till gymnasieskolan varierar mellan skolorna, men över lag har flickor lyckats bättre. De skillnader i meritvärde som föreligger mellan olika år är väldigt små över den senaste treårsperioden. Sandviken ligger fortfarande klart under riksgenomsnittet för gymnasiebehörighet. Analys av kunskapsresultat på grupp- och skolnivå är ett generellt förbättringsområde. Detta bekräftades av Skolinspektionens beslut för grundskolorna i kommunen.

Skolorna arbetar på olika sätt med elevers inställning till skolan och för att motivera dem att inte nöja sig med lägre betygsnivåer. Det sker genom t ex tydliggörande av mål och kunskapskrav, studiemotiverande samtal, förväntansdokument, lärandepolicy samt tydlig, överenskommen lektionsstruktur. Även mera långsiktig struktur för undervisningen i ett 7-9-perspektiv förekommer. Syftet är att skapa överblick, hitta gemensamma teman och säkerställa kopplingarna till läroplanen. Elever som har hög måluppfyllelse kan få riktad undervisning för att nå ännu längre. Inom elevens val finns ibland möjlighet att slutföra arbetsuppgifter men även fördjupa sig. Genomgående beskriver skolorna att man organiserar kollegialt lärande inom bland annat arbetet med språkutveckling i alla ämnen eller digitala arbetsätt. Arbetet med IT i klassrummet uppges leda till snabbare respons och större valmöjligheter.

Det finns ännu ingen samlad bild av vad förstelärarna bidragit till, men en linje som framhålls är att tillgången på förstelärare bör kopplas till de behov olika skolor har, utifrån graden av måluppfyllelse. Exempel finns på att förstelärare har framträdande roller i ämnesnätverk eller handleder sin ämnesgrupp på 7-9-skolor. Elevhälsoteamen arbetar mer och mer konsultativt mot lärare och bidrar därigenom till det särskilda stödet. Under året har ett stort arbete lagts ner på att konkretisera vad som menas med extra anpassningar kontra åtgärder för särskilt stöd, vilket har medfört att antalet åtgärdsprogram minskat. Inkluderingen tycks ha ökat när det gäller stöd och anpassningar, även om det fortfarande finns möjligheter till undervisning i mindre grupp. I detta sammanhang har också dubbelt lärarskap prövats, för att alla ska få den hjälp de behöver inom klassens ram. Kunskapsförvaltningen erbjuder varje år sommarskola för att möjliggöra för flera elever att bli behöriga till gymnasieskolan. Resultatet av detta 2015 är att åtta elever nått E-nivå i enstaka ämnen. Det förekommer också lovskolor på initiativ av enskilda 7-9-skolor.

Inom Landningsverksamheten har handlingsplaner för mottagande utarbetats och förfinats. Kartläggning av de nyanlända elevernas kunskaper är avgörande för att avgöra hur vägen

genom skolan kan se ut. Det finns exempel på att kartläggning är en stående punkt på arbetslagstid. Eleverna klassplaceras omgående och man planerar för utslussning från Landningen till att inkluderas i grupp. Ett särskilt utskrivningsmöte sker när det är dags att helt gå över i ordinarie verksamhet och det är av största vikt att alla lärare som undervisar elever från Landningen deltar i processen. Det är vanligt att nyanlända elever tidigt deltar i ordinarie grupper i praktisk-estetiska ämnen och för att ytterligare bidra till integration organiseras ofta gemensamma rastaktiviteter. Studiehandledning, språkstödsundervisning och sk ämnessvenska bidrar mycket, men för att förbättra måluppfyllelsen behövs avsevärt flera studiehandledare som kan vägleda flerspråkiga elever. Kunskapsförvaltningen har ett samarbete med såväl vuxenutbildningen som arbetsförmedlingen för att snabbare kunna få fram utbildade studiehandledare. Även behovet av lärare i svenska som andraspråk ökar ständigt. Att eleverna har tillgång till varsin dator underlättar lärandet tack vare exempelvis möjligheterna till variation och redskap för översättning.

7.3 Ansvar och inflytande

Enligt elevenkäten så framgår det att yngre barn upplever att de har ett stort inflytande, medan den känslan tycks avta något med stigande ålder. Ett flertal skolor påtalar vikten av att återkoppla enkätresultat till eleverna och tillsammans diskutera och fördjupa dessa. Inflytandet över själva lärandesituationen sker ofta genom möjligheter att välja kurser, fördjupningar eller redovisningssätt samt delta i utvärdering av skolarbetet/arbetsplanen. Skolorna beskriver att man tydliggjort utbildningens mål och kunskapskrav samt bedömningsgrunder, till exempel med hjälp av matriser. Det förekommer på flera skolor att eleverna tar ett stort ansvar för sina utvecklingssamtal, både med förberedelser och med att leda själva samtalet. Andra elevaktiva arbetssätt består i att planera och genomföra exempelvis idrottslektioner. Att ha egen dator ökar inflytandet över hur man lär sig då eleverna kan jobba på olika sätt, anpassat till deras lärstilar. Klassråd tid används till att diskutera delaktighet, inflytande och individualisering och man arbetar med att göra beslutsgången mellan skolans olika råd begriplig. Här poängteras vikten av att också arbetet med ansvar och inflytande måste struktureras och schemaläggas för att bli en del av det dagliga arbetet.

7.4 Skola och hem

Mycket av kommunikationen mellan skolan och hemmet sker via e-post, exempelvis skickas veckobrev på detta sätt. Via en digital lärplattform har såväl elever som föräldrar tillgång till bland annat IUP, lektionsplanering, betygskriterier, måluppfyllelsedokument samt en rad andra dokument som rör elevernas skolgång. Föräldraråd finns på ett antal skolor, rådet fungerar bland annat som ett bollplank vid olika typer av utvärderingar som skolan gör. Rådet bjuder även till olika typer av temakvällar för föräldrarna. Flera skolor jobbar med att hitta arbetssätt för att på ett bättre sätt använda sig av föräldrarna som en resurs. En utmaning för skolorna är att hitta tolkar i de fall detta behövs vid kommunikationen med föräldrarna.

7.5 Övergång och samverkan

Rutinen för övergång mellan förskola och förskoleklass har under hösten förbättrats, enligt ett föreläggande från Skolinspektionen. Syftet är stärkt kontinuitet för barnen, genom att också det kunskapsinnehåll som förskolans verksamhet bidrar med överlämnas. Flera skolor arbetar med gemensamma aktiviteter för F-klass och åk 1 i syfte att eleverna skall lära känna varandra. Överlämningar till åk 7 sker under slutet av vårterminen. Dokumentation överlämnas efter samtycke från elever och föräldrar. Inför att eleven skall börja åk 7 delas en informationsbroschyr ut till vårdnadshavare om de olika högstadieskolorna. Om elever har behov av särskilt stöd så tas detta i beaktande vid klassplacering, vilket sker i samverkan med rektor och elevhälsa. Överlämningar från åk 9 till gymnasiet sker vid överlämnandekonferens där rektor och SYV träffar gymnasierrepresentant. I samband med konferensen överlämnas dokumentation efter samtycke från elever och föräldrar.

7.6 Skolan och omvärlden

Skolorna arbetar aktivt med att relatera skolans verksamhet till omvärlden och detta sker bland annat genom studiebesök, temadagar och studieresor. Ett exempel är att ett flertal klasser i åk 7-9 åkt till Auschwitz. Flera skolor har även deltagit i en manifestation mot förintelsen. Andra exempel är att eleverna besöker företag och organisationer för att få insikt i olika typer av samhällsfunktioner.

7.7 Bedömning och betyg

Inom det organiserade kollegiala lärandet på skolorna diskuteras samsyn kring bedömning och betyg. Detta är också tydligt kopplat till analysarbetet. Det framgår också att exempelvis nätverket i svenska fokuserar på att göra bedömningen mera likvärdig genom att jämföra elevarbeten.

7.8 Skolinspektionen

Så gott som alla grundskolor har sedan slutet av 2014 och framåt arbetat med de förelägganden som Skolinspektionen beslutat om. Vanliga områden att förbättra har varit pedagogiskt ledarskap, särskilt stöd, trygghet och studiero samt grundläggande värden och inflytande.

8 Grundsärskola/gymnasiesärskola

8.1 Normer och värden

Särskolans verksamhet präglas av stor vuxennärvaro och ett nära samarbete med hemmen, vilket ger bra förutsättningar för en trygg skolmiljö. Man har också haft god praktisk nytta av planen mot kränkande behandling. Grundsärskolan 1-6 har genomfört och förankrat arbete med värdegrund och regler tillsammans med Norrsåtra grundskola. Det har gett synliga positiva effekter på bemötande och respekt mellan elever. Enkäter i grundsärskolan 7-9 visar att eleverna trivs men att det förekommer kränkningar, ofta via nätet, vilket skolan måste hantera. Samtal genomförs varje månad med eleverna om vad som kan utvecklas när det gäller bemötande och trygghet. Teman om funktionsnedsättning och utvecklingsstörning har bidragit till större förståelse och gett eleverna redskap att hantera sin vardag.

Gymnasiesärskolan har genomfört "självstärkande" tjej- och killgrupper, i samverkan med personal från elevhälsan, med teman som bland annat handlat om att bli vuxen; samlevnad, sätta gränser för sin egen kropp och bemötande/språkbruk. Tillsammans med elevrådet har ordningsregler arbetats fram och för att stödja elevernas självständighet tar lärarna fram arbetsbeskrivningar.

8.2 Kunskaper

I grundsärskolan 1-6 bedömer man att eleverna nått kunskapskraven på godtagbar nivå. Exempel på framgångsrika arbetssätt är teman för att knyta ihop samband och skapa sammanhang, daglig användning av datorbaserade pedagogiska program, laborativt material ur Naturvetenskap och teknik för alla (NTA) samt språkutvecklande arbetssätt i alla ämnen. Samarbetet i lärarlaget beskrivs som bra och skolan har också haft tillgång till extra personalresurser. Grundsärskolan 7-9 lyfter fram ett givande arbete med läsutveckling och matematiska diskussioner, gärna i en-till-en-situationer. Träningskolan beskriver aktiviteter i form av utflykter och friluftsdagar. Man har också arbetat mycket med att stärka personalens kompetens inom bland annat teckenstöd och erfarenhetsutbyte i nätverk. Gymnasiesärskolan har gjort yrkesinriktningsspecifika studiebesök med tydlig koppling till kursinnehåll och har under året haft flera UF-företag, varav två har medverkat vid en mäsas i Söderhamn. Att stödja eleverna inför vuxenlivet är ett starkt fokus i verksamheten, och sker exempelvis genom en portfolio för vardagsaktiviteter. Även brandutbildning har genomförts

med hjälp av Räddningstjänsten. Skolinspektionen hade synpunkter på hur skolan uppfyller kraven på arbetsplatsförlagt lärande (APL) på yrkesprogram. Detta har varit svårt att leva upp till dels eftersom elever inte alltid fullföljer eller att tillgången på platser är begränsad, något som även gäller för elever i grundsärskolan 7-9. Den rådande ungdomsarbetslösheten i Sandvikens kommun påverkar möjligheterna att skaffa APL-platser och företagen har inte alltid tid eller tillräckligt intresse att ta sig an särskolans elever. Verksamheten önskar ett större och närmare samarbete med kommunens förvaltningar för att ha en möjlighet att leva upp till styrdokumentens krav.

8.3 Ansvar och inflytande

Att stärka elevernas ansvar och inflytande på särskolan kräver ett målmedvetet arbete. I F-6 pratar man om målen inför varje nytt kunskapsområde, reflekterar, repeterar och avslutar med att utvärdera. Personalen i 7-9 tar i möjligaste mån vara på elevernas idéer och förslag i det dagliga arbetet. Möjligheterna till formellt inflytande har strukturerats, bland annat ges stort utrymme i klassråden för elevernas egna frågor, som återkopplas till elevrådsmöten vid fastställda datum. Elevrådsarbetet i gymnasiesärskolan har stärkts med god representation från de olika klasserna. Ordningsregler har varit i fokus och diskussioner om vad man kan ha inflytande över är ett pågående arbete.

8.4 Övergång och samverkan

Överlämnandekonferens för åk 6 har hållits under våren. I mars hölls ett föräldramöte för vårdnadshavare i åk 6 på grundsärskolan 7-9, Bessemerskolan. I maj deltog de blivande åk 7-eleverna i undervisningen på högstadiet vid två tillfällen. Övergång till gymnasiesärskolan följer den plan som utarbetades inför läsåret 2011-2012. Vid flera tillfällen under läsåret har man deltagit i nätverk/APT med gymnasiesärskolans pedagoger. Då har övergången mellan skolformerna avhandlats och information om elever överlämnats. Innan val till gymnasiesärskolan träffar rektor vårdnadshavare och mentor. Inskolning till högstadiet och överlämning till gymnasiesärskolan fungerar på ett bra sätt. Under läsåret har samverkan skett med Hofors högstadiesärskola vid fyra tillfällen i form av friluftsdagar. Det är värdefullt för särskolans elever att få träffa andra utvecklingsstörda ungdomar. Övergången från gymnasiesärskolan till arbetsliv sker genom utslussningskonferenser där arbetsförmedlingen, försäkringskassan och omsorgsförvaltningen deltar. Planer finns på en övningslägenhet för möjligheten att träna för ett självständigt vuxenliv.

8.5 Skolan och omvärlden

I grundsärskolans år 7-9 arbetar man med att få eleverna att se på nyhetssändningarna, man arbetar också med att titta på världskartan för att få en förståelse för var någonstans i världen olika saker händer.

8.6 Bedömning och betyg

I grundsärskolan 7-9 upprättas terminsbetyg, trots att det inte är obligatoriskt, för alla elever som läser enligt grundsärskolans kursplaner. Det ger bättre överblick och tydliggör för vårdnadshavare var eleven befinner sig i dagsläget och vad som krävs för nästa betygssteg. När alla elever är betygssatta blir det enklare att analysera och se det samlade resultatet. Omdömesskrivningen har förenklats och är tydligt framåtsyftande. I gymnasiesärskolan har betygssättande lärare analyserat kunskapsresultaten och elever med betygsvarningar har getts möjligheter att komplettera och redovisa kunskaperna. En analys som verksamheten har gjort under pågående arbete är att elevers stora frånvaro är en anledning till att vissa elever saknar betyg. Verksamheten har arbetat aktivt med att få eleverna att komma till skolan och när de väl är på plats – att gå in på lektioner. Det arbetet kommer att fortsätta under ht-15. Elevhälsoteam är också en bidragande anledning till att elever med betygsvarningar har uppmärksammas tidigare och orsakerna till deras frånvaro har kunnats identifieras.

8.7 Skolinspektionen

Särskolans förelägganden efter den regelbundna tillsynen handlade bland annat om särskilt stöd, bedömning och betygssättning samt ofullständiga beslut om placering i särskola. Inspektionen avslutades i oktober 2015.

9 Gymnasieskola

9.1 Kunskaper

Det pedagogiska arbetet har stärkts på Bessemerskolan, exempelvis genom föreläsningar av skolans egen personal där information gavs om arbete med extra anpassningar. Arbetslagen har sedan diskuterat hur de ska kunna arbeta med extra anpassningar. Arbetslagen har också fått handledning av specialpedagogerna. Mot bakgrund av detta har fördjupade dialoger förts i arbetslagen och åtgärder har också vidtagits. Detta arbete måste dock fortsätta kontinuerligt och under ledning av skolledarna.

I och med definitionen av elevhälsogången har ärendehantering hos elevhälsan både förtydligats och påskyndats, vilket gör att rätt profession handlägger ärendet, rektor har kunskap om vilka ärenden som är aktuella och både elev, lärare och biträdande rektorer får snabb återkoppling. Här är processarbetet en framgångsfaktor. Nästa steg är att definiera processen för elevhälsoteamens arbete liksom den för mentorernas uppdrag.

9.2 Normer och värden

Likabehandlingsarbetet är stärkt. En av faktorerna som möjliggjort detta är att skolledningen prioriterat att det ska finnas en skolutvecklare som har uppdraget. Det har under något år funnits likabehandlingsansvariga på programmen och deras förståelse för uppdraget har fördjupats tack vare arbetet tillsammans med skolutvecklaren. Elevernas delaktighet i likabehandlingsarbetet har stärkts i och med att samtliga ges möjlighet att svara på enkäten som utgör kartläggningen inför upprättandet av planerna. Under läsåret har kost-, städ- och vaktmästarpersonal utbildats i likabehandlingsarbete. Arbetslagen har kommit olika långt i förståelsen och inför fortsättningen kommer de biträdande rektorerna att tydligare leda arbetet. Praktiska förutsättningar i form av tid ska prioriteras. En tydlig genomgång av planerna, som resulterat i ett dokument med röda och gröna markeringar kommer att användas för att visa på förbättringsområden.

9.3 Ansvar och inflytande

Det formella elevinflytandet har stärkts. Det finns ett tydligt kalendarium för klassråd, elevråd och elevrådsstyrelse, som skolledningen upprättat och även följt. De biträdande rektorerna har ansvarat för de rektoratsvisa elevråden och rektor för elevrådsstyrelsen. Kost- och städpersonal har kontinuerligt träffat elevrådsstyrelsen. Det finns elever som framfört att deras upplevelse är att elevinflytandet stärkts oerhört tack vare kontinuiteten i mötena och skolledningens närvaro. Det finns dock även röster som framfört att det tar alltför lång tid att få respons, vilket skolledningen tar i beaktande i det fortsatta arbetet. Skolan har även en elevkår och det har, i synnerhet i samband med studentfirandet, framkommit ett tydligt behov av samverkan mellan den gruppen och skolledningen. Av Skolinspektionens rapport framgår att skolan behöver utveckla det informella elevinflytandet och arbetet kommer att prioriteras när processarbetet fortsätter.

9.4 Utbildningsval- arbete och samhällsliv

Programråd med representanter från olika branscher genomförs en gång per termin. Handelsprogrammet är nu certifierat enligt Handels Yrkesnämnd och skolan har omkring 40 UF-företag inom det entreprenöriella lärandet. Studiebesök sker också med koppling till programmets inriktningar.

9.5 Bedömning och betyg

När det gäller bedömning och betyg har dessa frågor också hanterats inom ramen för processarbetet, dels inom APL-processen och dels när det gäller arbetet med att tydliggöra målen för undervisningen. Som en del i arbetet har också en studiedag som behandlade dessa frågor genomförts v 44. Samtliga arbetslag fick då möjlighet att inkomma med synpunkter och kommentar. Dessa kommer att ligga som en del i grunden för det fortsatta arbetet där programmen bland annat ska identifiera sina respektive utbildningsprocesser.

9.6 Skolinspektionen

Bessemerskolan har efter Skolinspektionens föreläggandens utifrån tillsyn 2014 vidtagit en rad åtgärder för att utveckla arbetet. Det har bland annat skett i form av kartläggning och implementering av utbildningsprocessen inklusive klargörande av utbildningens mål, elevernas inflytande, lärares samverkan över ämnesgränser och anpassningar till individuella behov. Även processer för särskilt stöd och betygsättning har kartlagts och implementerats. Hela processarbetets syfte är att se till att det systematiska kvalitetsarbetet fungerar. Utöver skolledningen har skolans förstelärare haft en viktig roll i detta arbete. Tillsynen avslutades i oktober 2015.