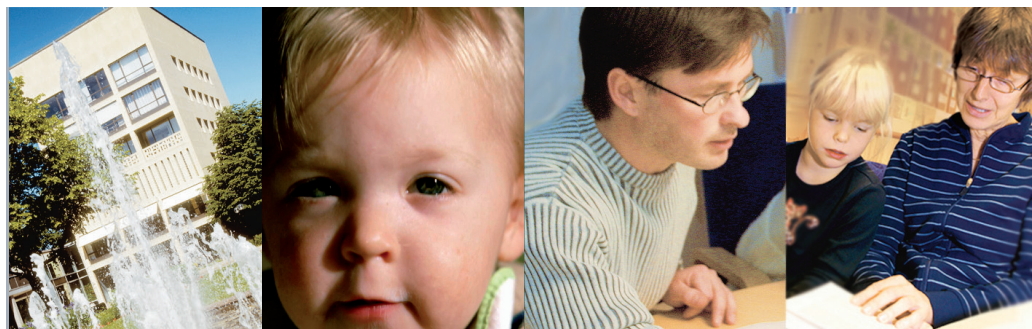


Analys av försörjningsstödet utveckling Jämförelse helår 2007 – 2008 samt jämförelse 1: a kvartal 2008 och 2009

Verksamhetsrapport 2009:03



VERKSAMHETSRAPPORT

Den rådande finansorn och konjunkturläget med en skenande arbetslöshet i kombination med förändrade regelverk och riktlinjer inom försäkringskassan och arbetsförmedling innebär att allt fler grupper inom kommunen får det allt svårare att kunna försörja sig själv. När vi studerar utvecklingen av försörjningsstödet helåret 2007 och 2008 så finner vi att kostnaden ökar med 20 %. Ensamhushållen (ensamma män och kvinnor utan barn) fortsätter att öka men även familjer med barn ökar i antal. Åldersgrupper som ungdomar (20 – 25 år) och personer åldern 40 – 49 år ökar mest. Vi finner således de största kostnadsökningarna i ensamhushåll samt familjer med barn.

När vi jämför första kvartalet 2008 och 2009 ser vi en kostnadsökning med 32 %.

Vi uppmärksammar ett ökat antal ungdomar, samt personer i medelåldern (30 – 39, 40 – 49 år) som antingen lever ensamma eller i familjer med barn. Farhågor inför framtiden som kommer att påverka utvecklingen av försörjningsstödet är en fortsatt ökad arbetslöshet, borttagandet av aktivitets- och sjukersättning inom försäkringskassan vilket kommer att ställa personer helt utan försörjning samt att invandrargruppen kommer att öka.

Individ- och familjeomsorgsförvaltningen

POSTADRESS Sandvikens Kommun, 811 80 Sandviken. TELEFON 026 24 00 00. INTERNET www.sandviken.se



Sandvikens Kommun

Bakgrund

Individ- och Familjeomsorgen bevakar löpande utvecklingen av försörjningsstödet, utifrån analyser av befolkningsgrupper. Rapporten är uppdelad i två avsnitt. Ett avsnitt som rör en jämförelse mellan helår 2007 och 2008 (del 1) samt jämförelse första kvartal 2008 och 2009 (del 2).

Syfte

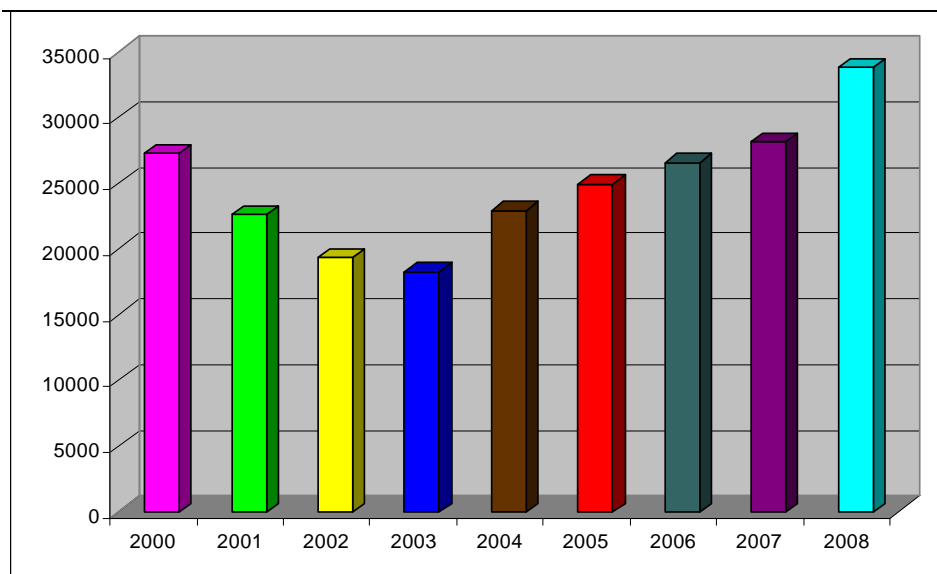
Hur ser utvecklingen rörande försörjningsstödet (ekonomiskt bistånd) ut? En jämförelse mellan helår 2007 och 2008 samt första kvartal 2008 och 2009.

Metod

Data rörande ekonomiskt bistånd har hämtats från ProCapita och bearbetats i Analysen. Data har hämtats ut för helår 2007 och 2008 samt första kvartal 2008 och 2009. Ansvariga är; Anneli Johansson, systemförvaltare samt Per Åsbrink, verksamhetsutvecklare, som även ansvarar för sammanställningen av rapporten. Katarina Gröndahl, enhetschef, har bistått i analysdelen.

Historik

Diagram 1. Utvecklingen av Försörjningsstödet. Period 2000 - 2008



Kostnaden för det totala försörjningsstödet uppgick 2008 till 33,8 miljoner kr (inkl. 0,8 mkr lön offentligt skyddad anställning). En ökning med 20 % jämfört med 2007 (diagram 1)

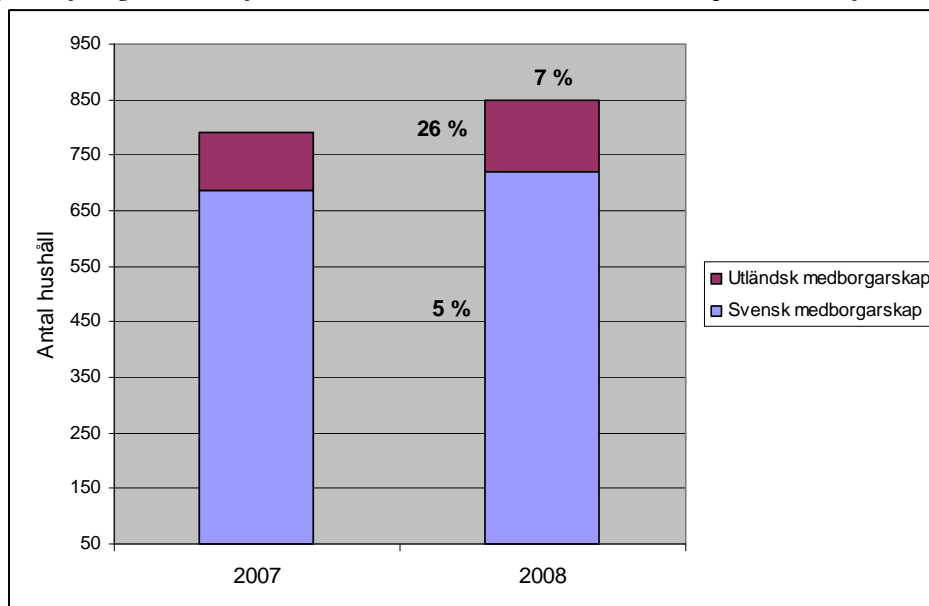
Del 1. Jämförelse försörjningsstöd helår 2007 och 2008.

Antalet hushåll fördelat efter etnicitet, familjetyp och ålder.

Hur ser fördelning ut i jämförelse mellan 2007 och 2008 relaterat till svenska och utländska medborgare, familjetyp och ålder?

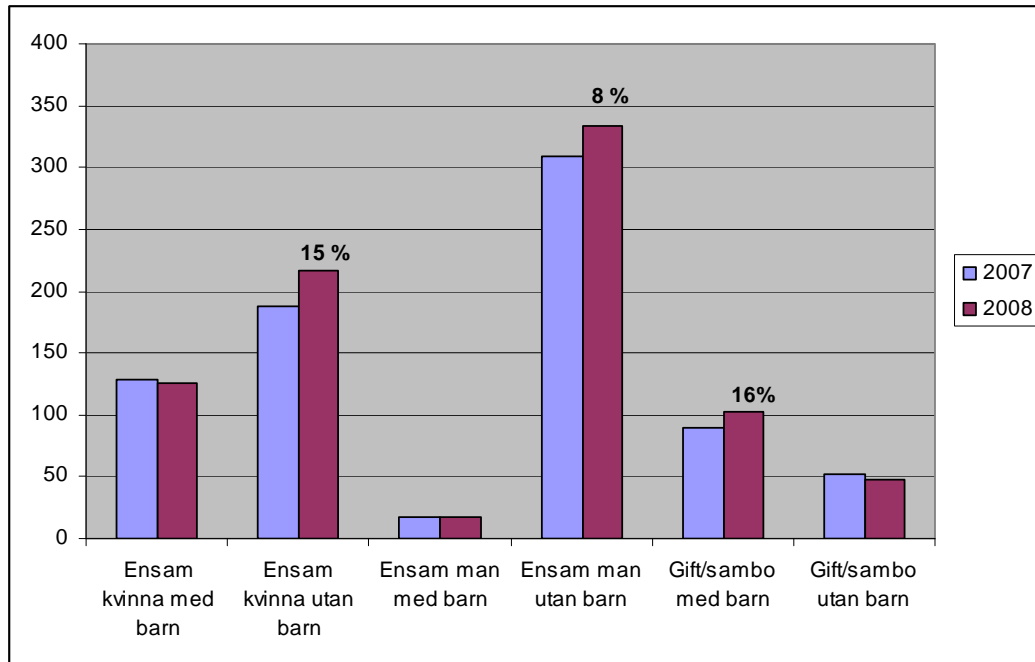
Inledningsvis, hur ser förändringen ut rörande totalt antalet hushåll aktuell fördelningen mellan hushåll med svenska och utländska medborgare?

Diagram 2. Antal unika hushåll samt fördelning svenska och utländska medborgare som erhöll försörjningsstöd Jämförelse helår 2007 och 2008. Antal och procentuell förändring.



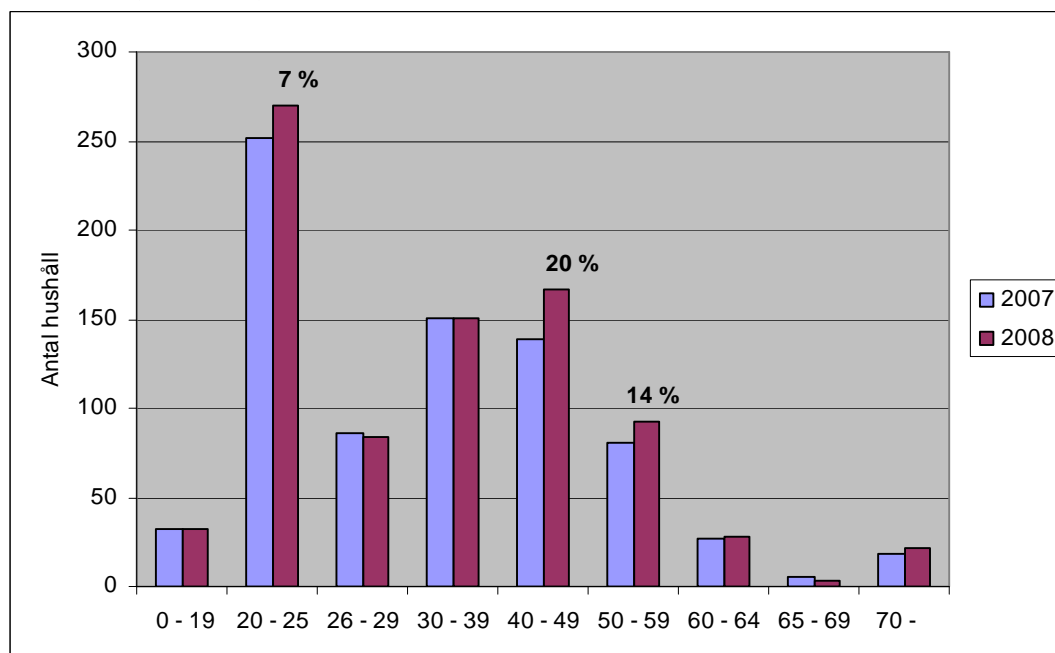
I jämförelse mellan helår 2007 och 2008, så har antalet hushåll i behov av försörjningsstöd ökat från 791 till 849 hushåll, en ökning med totalt 7 %. Andelen svenska hushåll har ökat med 5 % och andelen utländska hushåll med 26 % (från 103 till 130 hushåll)(diagram 2).

Diagram 3. Antalet hushåll efter familjetyp. Jämförelse 2007 och 2008. Antal och procentuell förändring.



Hos hushåll som varit aktuell för försörjningsstöd uppmärksammas en fortsatt ökning bland ensamhushållen, ensam kvinna utan barn 15 % och ensam man utan barn 8 %. Vi finner den största procentuella ökningen bland gifta eller sammanboende med barn (16 %) (diagram 3).

Diagram 4. Antalet hushåll efter åldersgrupper. Jämförelse 2007 och 2008. Antal och procentuell förändring.

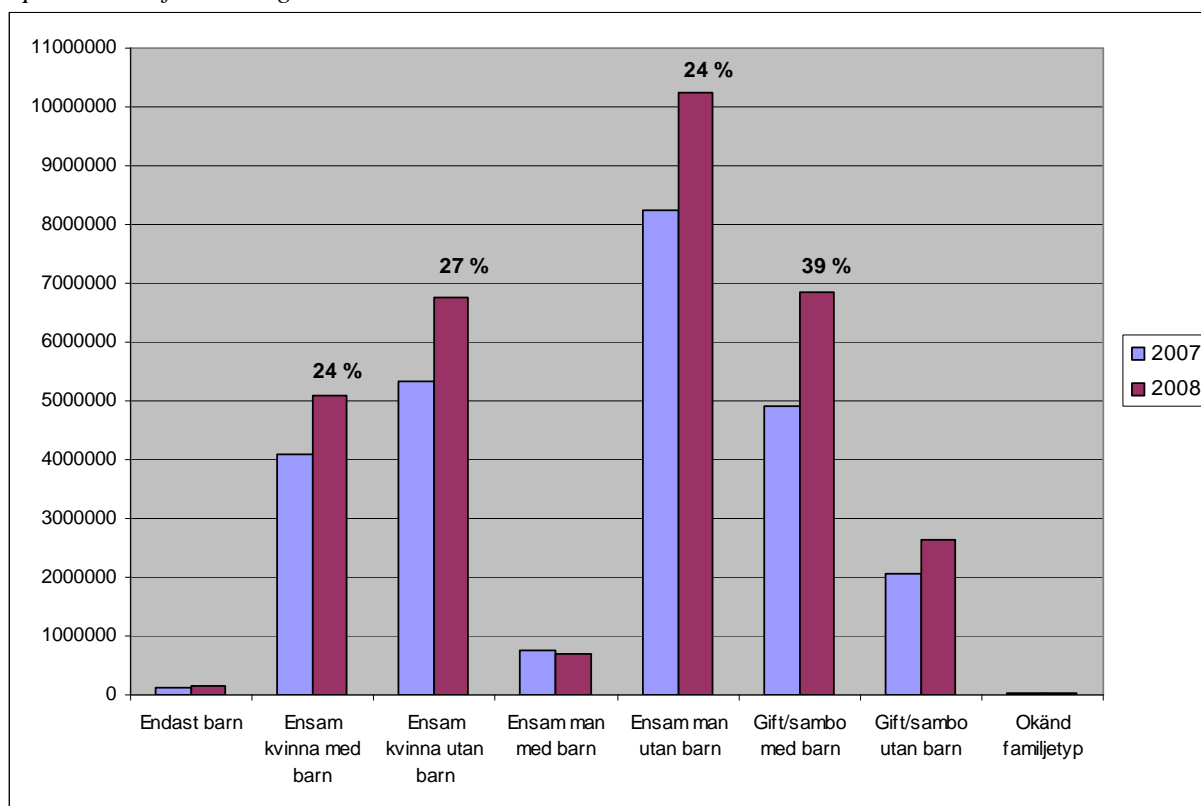


Åldersgruppen ungdomar (20 – 25 år) fortsätter att öka, i jämfört med 2007 med 7 %. Den största procentuella ökningen finner vi i åldersgruppen 40 – 49 år (20 %) och i gruppen 50 – 59 år (14 %)(diagram 4).

Utbetalt försörjningsstöd fördelat efter familjetyp, åldersgrupper. Jämförelse 2007 och 2008

Hur ser förändringen ut rörande utbetalt försörjningsstöd, jämförelse 2007 och 2008, fördelat efter familjetyp, åldersgrupper och utbetalt bistånd per månad och hushåll?

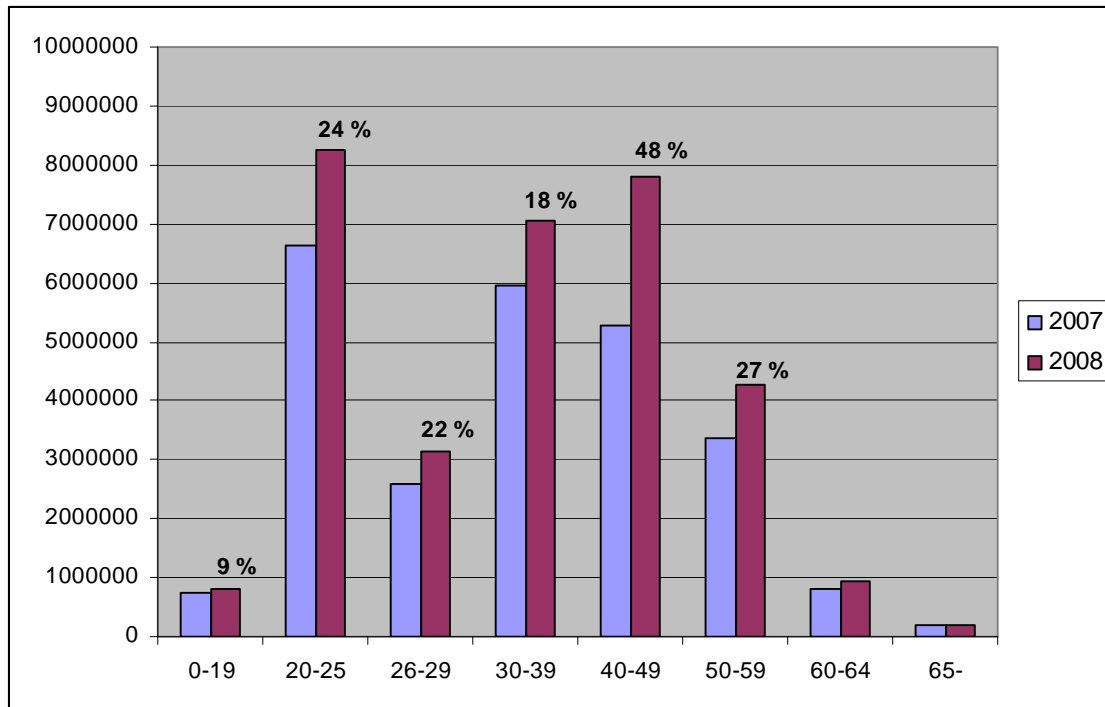
Diagram 5. Utbetalt försörjningsstöd efter familjetyp. Jämförelse 2007 och 2008. Kostnad och procentuell förändring.



När vi studerar 2008 och jämför med för ett år sedan, 2007, så finner vi den största procentuella ökningen av utbetalt försörjningsstöd hos gruppen "Gift/sambo med barn", en ökning med 39 %. Försörjningsstödskostnaderna för ensamhushåll fortsätter att öka, för gruppen "Ensam kvinna med barn" och "Ensam kvinna utan barn" har kostnaderna ökat med 24 % respektive 27 %. För gruppen "Ensam man utan barn" uppmärksammas en kostnadsökning med 24 % (diagram 5).

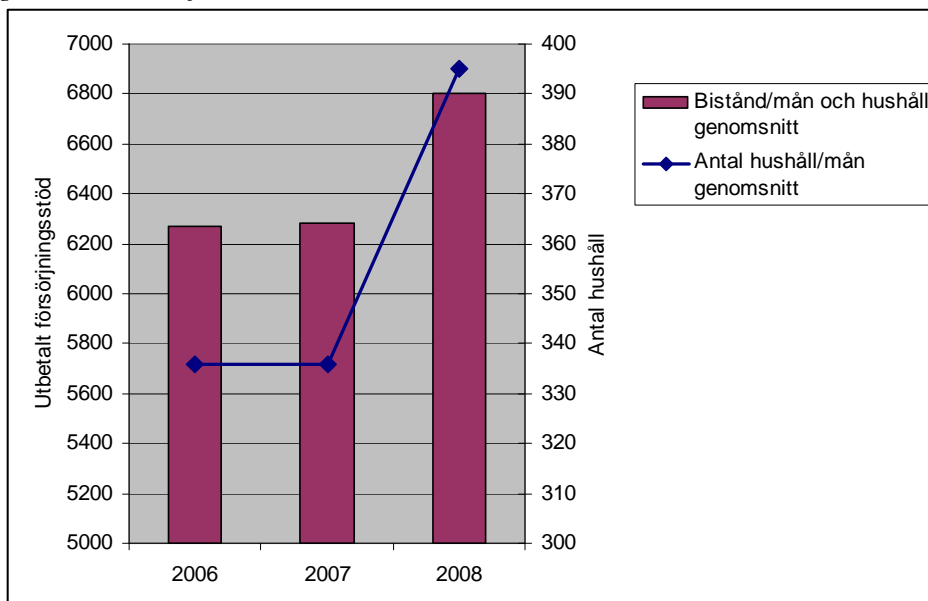
Gruppen "Ensam kvinna med barn" har inte ökat i antal (se diagram 3) men däremot finner vi ökade kostnader, detta beror på att vi ser en ökning av antalet barn i varje hushåll.

Diagram 6. Utbetalt försörjningsstöd efter åldersgrupper. Jämförelse 2007 och 2008. Kostnad och procentuell förändring.



Åldersgrupperna som dominerar i utbetalt försörjningsstöd är 20 – 25, 30 – 39 och 40 – 49 år. Ungdomar 20 – 25 år har ökat med 24 %, men vi finner den största procentuella ökningen i åldersgruppen 40 – 49 år (48 %) (diagram 6).

Diagram 7. Antal hushåll per månad och utbetalt försörjningsstöd per månad och hushåll, genomsnitt. Jämförelse 2006, 2007 och 2008. Kostnad och antal..

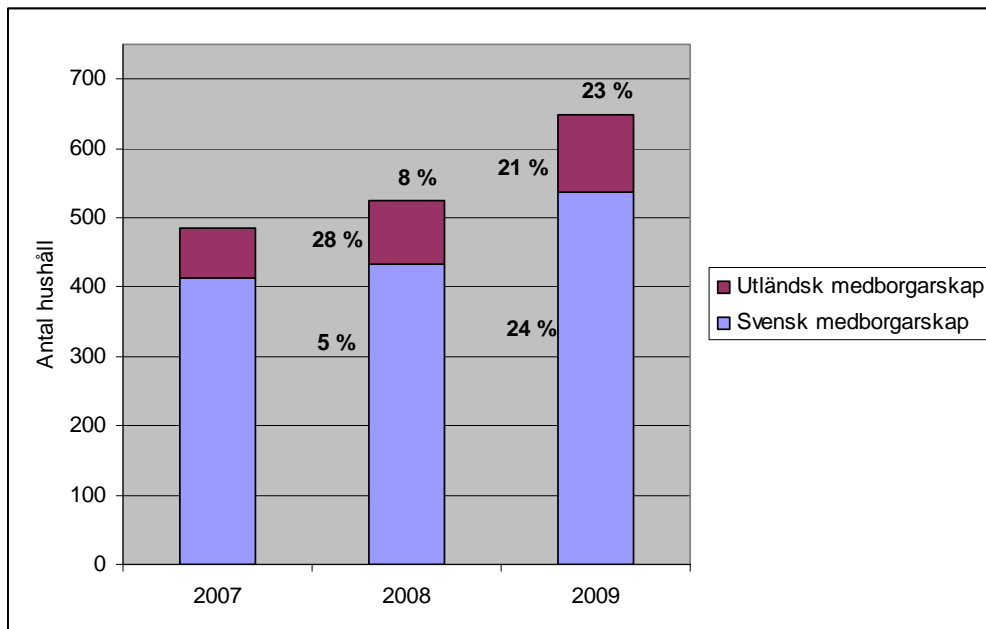


När vi tittar på antalet hushåll och utbetalt försörjningsstöd per månad mellan åren 2006 – 2008, så finner vi att antalet hushåll per månad i genomsnitt har ökat med från 336 till 395 hushåll per månad samt att utbetalt bistånd per månad och hushåll i genomsnitt ökat från 6273: - till 6804: - /månad (diagram 7).

Del 2. Jämförelse 1: a kvartal 2008 och 2009

Följande avsnitt rör en redovisning av antalet hushåll samt utbetalt försörjningsstöd efter familjetyp och åldersgrupper för perioden 1:a kvartal (januari –mars) 2008 och 2009.

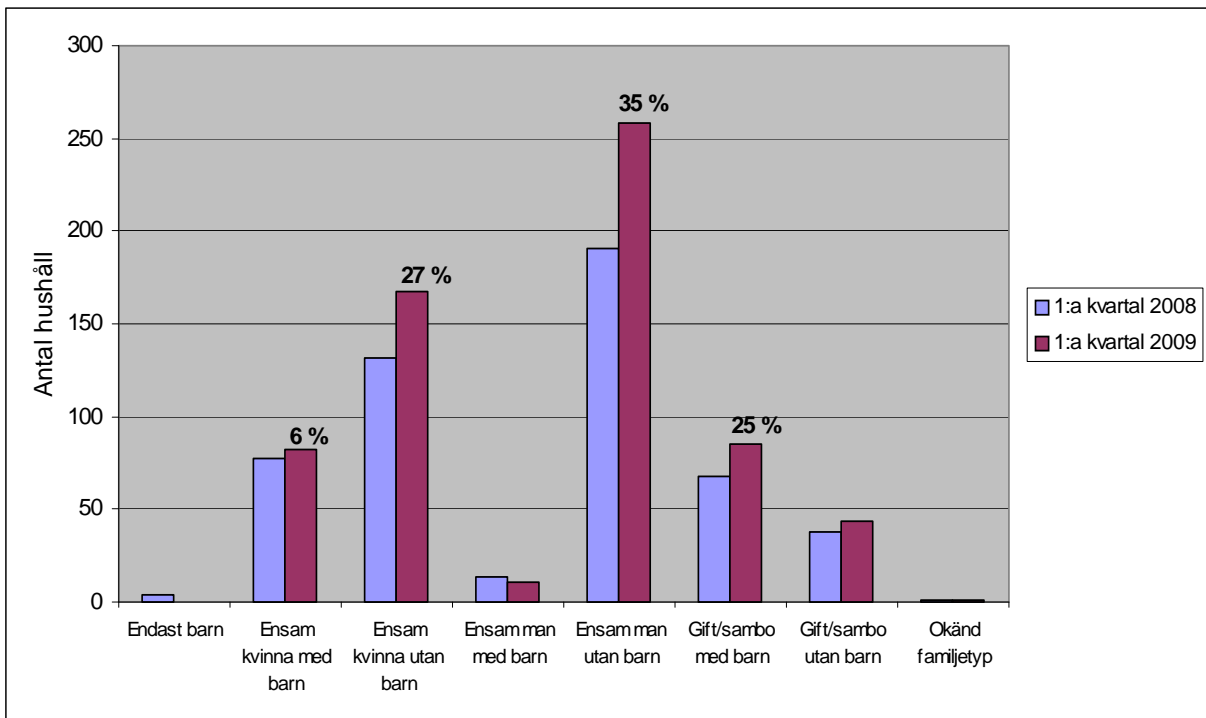
Diagram 8. Antal unika hushåll samt fördelning svenska och utländska medborgare som erhöll försörjningsstöd Jämförelse första kvartal 2007, 2008 och 2009. Antal och procentuell förändring.



I jämförelse mellan första kvartal under tre år så finner vi att mellan 2007 – 2008 så ökade antalet hushåll med försörjningsstöd med 8 % varav andelen utländska medborgare ökade med 28 % och svenska hushåll med 5 % mellan 2007 och 2008.

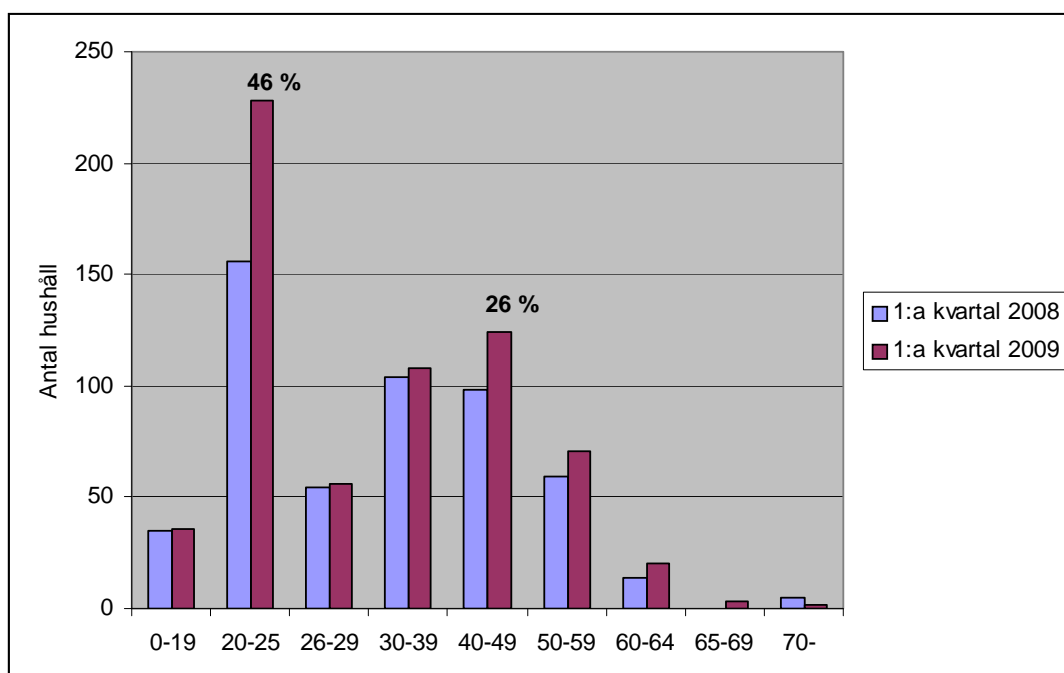
När vi jämför första kvartal 2008 och 2009 så har antalet hushåll totalt ökat med hela 23 %, varav andelen utländska medborgare med 21 % och svenska hushåll med 24 % (diagram 8).

Diagram 9. Antalet hushåll fördelat efter familjetyp. Jämförelse 1:a kvartal 2008 och 2009. Antal och procentuell förändring.



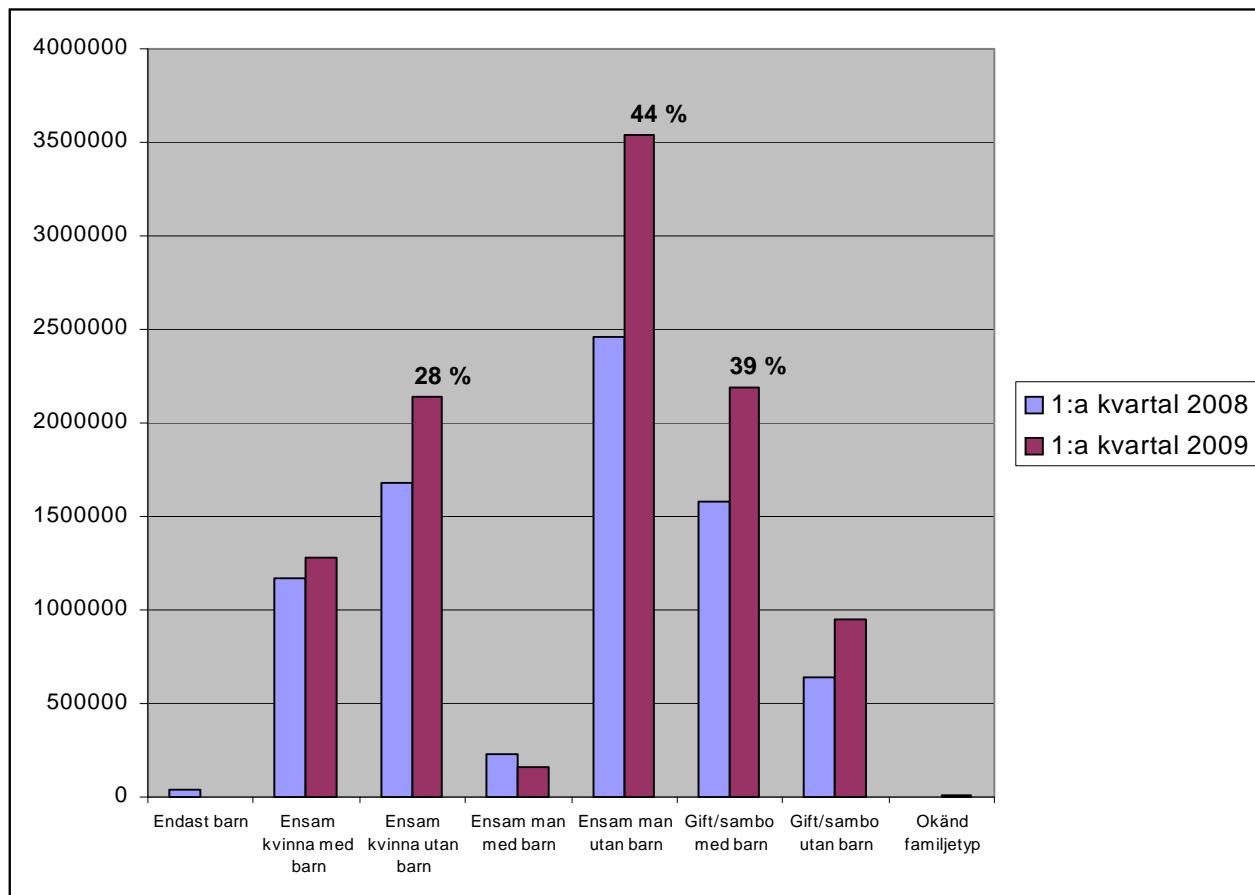
Vi finner att ensamhushållen fortsätter att öka i antal, ex. ”Ensam man utan barn” med 35 % och ”Ensam kvinna utan barn” med 27 %. Vi finner att antalet barnfamiljer ökar med 25 % (diagram 9).

Diagram 10. Antalet hushåll fördelat efter åldersgrupper. Jämförelse 1:a kvartal 2008 och 2009. Antal och procentuell förändring.



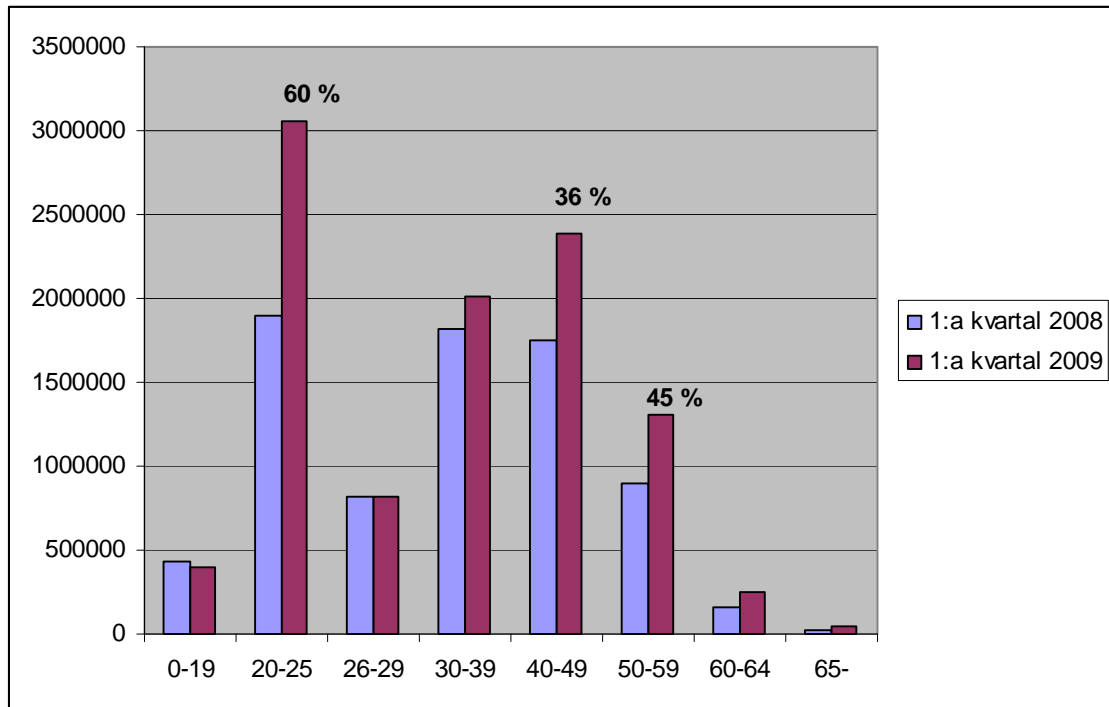
Vid jämförelser efter åldersgrupper mellan 1:a kvartal 2008 och 2009 så finner vi framförallt två grupper som utmärker sig. Vi uppmärksammar en ökning av antalet hushåll med ungdomar (20 – 25 år) med 46 % samt en ökning med 26 % rörande personer 40 – 49 år (diagram 10).

Diagram 11. Utbetalt försörjningsstöd efter familjetyp. Jämförelse 1:a kvartal 2008 och 2009. Kostnad och procentuell förändring.



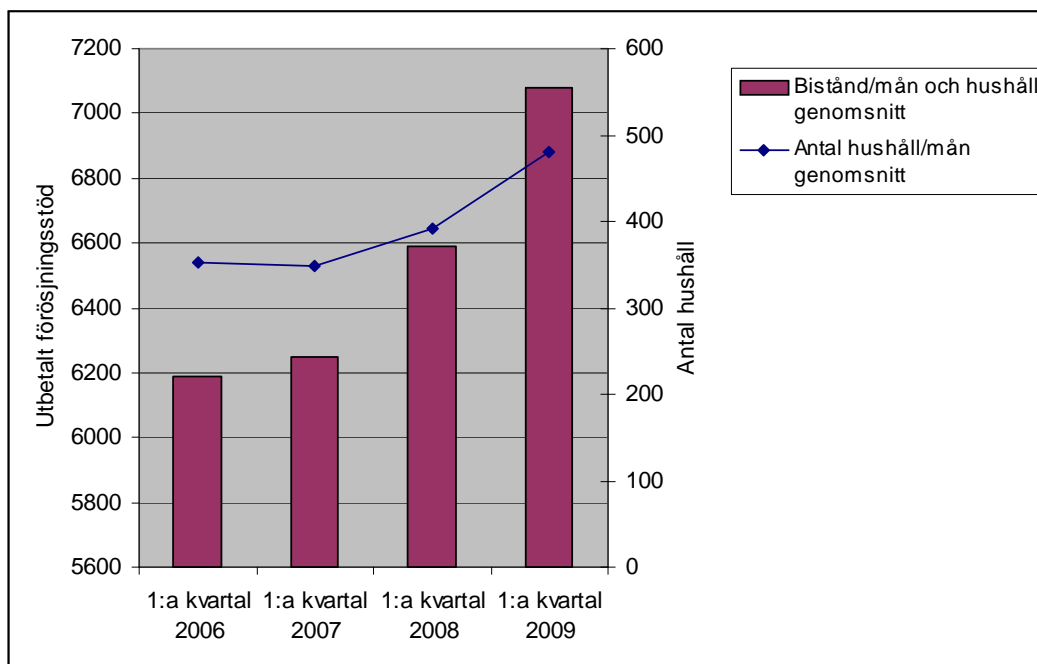
Tre grupper av familjetyper dominerar kostnadsökningen av försörjningsstöd, gruppen ”Ensam man utan barn” med en ökning på 44 % och ”Ensam kvinna utan barn” med 28 %. Samt familjer med barn, ”Giftn/sammanboende med barn” med 39 % (diagram 10).

Diagram 12. Utbetalt försörjningsstöd efter åldersgrupper. Jämförelse 1: a kvartal 2008 och 2009. Kostnad och procentuell förändring.



Vid jämförelse 1: a kvartal 2008 och 2009 så ser vi kostnadsökningar bland ungdomar (20 – 25) med hela 60 %. I de äldre åldersgrupperna visar sig kostnadsökningarna bland 40 – 49 (36 %) och 50 – 59 år (45 %) (diagram 12).

Diagram 13. Antal hushåll per månad och utbetalt försörjningsstöd per månad och hushåll, genomsnitt. Jämförelse 1:a kvartal 2006 - 2009. Kostnad och antal.

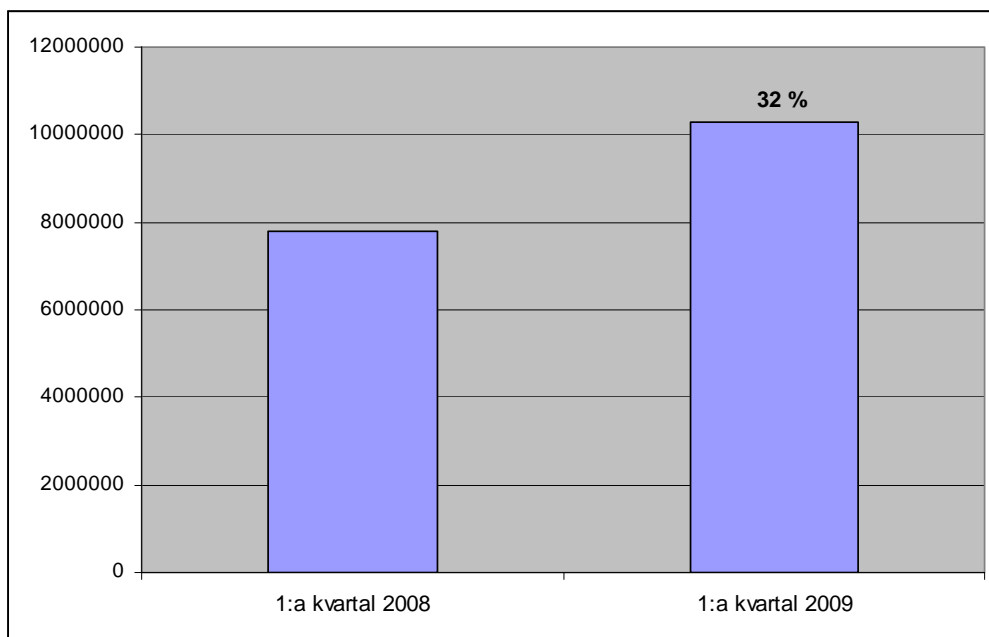


När vi jämför utvecklingen av antalet hushåll per månad och utbetalt försörjningsstöd per månad och hushåll rörande 1: a kvartal 2006 – 2009 så uppmärksammas att antalet hushåll som är aktuell för försörjningsstöd per månad i genomsnitt har ökat från 352 (2006) till 481 (2009).

1: a kvartal 2006 utbetalades försörjningsstöd 6186: - per månad och hushåll i jämförelse med 1: a kvartal 2009 där hushållen i genomsnitt erhåller 7078: - per månad (diagram 13).

Under det första kvartalet 2009 utbetalades i försörjningsstöd över 10 mkr (10 233 899: -), d.v.s. en månatlig utbetalning på 3,4 mkr (3 410 966: -). Jämfört med första kvartal 2008 föreligger en kostnadsökning med närmare 32 % (diagram 14).

Diagram 14. Utbetalning försörjningsstöd totalt, jämfört första kvartal 2008 och 2009. Kostnad och procentuell förändring.



Om denna trend håller sig under 2009 så kommer den totala försörjningsstödkostnaden till årets slut att uppgå till över 40 mkr.

Sammanfattning

Helår 2007 - 2008

När vi studerar utvecklingen av försörjningsstödet helåret 2007 och 2008 så finner vi följande:

- Försörjningsstödskostnaden har ökat med 20 % jämfört år 2007
- Andelen hushåll som är i behov av försörjningsstöd ökade med totalt 7 %. Andelen svenska hushåll ökade med 5 % och utländska med 26 %. De utländska hushållen står alltså för den största ökningen procentuellt. Viktigt att påpeka att andelen utländska hushåll utgör ca 15 % av det totala antalet hushåll.
- Ensamhushållen (ensamma män och kvinnor utan barn) fortsätter att öka. Fr.o.m. 2008 så ser vi nu även att andelen familjer med barn (gifta/sambo med barn) ökar stadigt.
- När vi tittar utifrån åldersgrupper så ser vi en stabil ökning av ungdomar (20 – 25 år) samt personer i åldern 40 – 49 år samt 50 – 59 år.
- Försörjningsstödskostnaden följer utvecklingen av antalet hushållstyper. Därmed finner vi de största kostnadsökningar i ensamhushållen samt familjer med barn.
- Försörjningsstödskostnaden för åldersgrupper visar att ungdomsgruppen (20 – 25 år) ökar i samt att den största procentuella kostnadsökningen finns i gruppen 40 – 49 år och till viss del hos personer i 50 – 59 år.
- Antalet hushåll/månad med försörjning har gått från i genomsnitt 336 (2006) till 395 (2008). Utbetalt bistånd/månad och hushåll har gått från i genomsnitt 6273: - (2006) till 6804: - (2008)

Jämförelse 1: a kvartal 2008 och 2009

När vi studerar utvecklingen av försörjningsstödet 1: a kvartal 2008 och 2009 så finner vi följande:

- Försörjningsstödskostnaden har ökat med 32 % i jämfört med första kvartal 2008.
- Andelen hushåll med försörjningsstöd har totalt ökat med 23 %. Vi ser att andelen svenska hushåll ökat med 24 % och utländska med 21 %. Vi ser alltså en dramatisk ökning av hushåll med svenskt ursprung. Ensamhushållen, och då ensamma män, står för den största ökningen. Vi ser en fortsatt ökning av barnfamiljer från 2008.
- När vi speciellt tittar på åldersgrupper så uppmärksammas en ökning av antalet hushåll med ungdomar (20 – 25 år) och en lika stabil ökning för personer i åldern 40 – 49 år.
- Den dramatiska ökningen av ensamhushåll, och då främst ensamma män, innebär också att den största kostnadsökningen finns i den gruppen. Samt kostnadsökning för familjer med barn.
- Den stora ökningen av hushåll med ungdomar (20 – 25 år) innebär att kostnaderna ökar snabbt, med mer än 60 %. Vi ser också en betydande kostnadsökning i åldersgruppen 40 – 49 år.

- Antalet hushåll/månad har ökat från 352 (1: a kvartal 2006) till 481 (1: a kvartal 2009). Utbetalt bistånd/månad och hushåll har gått från i genomsnitt 6186: - (1: a kvartal 2006) till 7078: - (1: a kvartal 2009).

Analys

Den rådande finansorn och konjunkturläget med en skenande arbetslöshet i kombination med förändrade regelverk och riktlinjer inom försäkringskassan och arbetsförmedling innebär att alltfler grupper inom kommunen får det allt svårare att kunna försörja sig själv. Vi uppmärksammar nu nya grupper som inte tidigare har tvingats söka hjälp, ekonomienheten vittnar om ett ökat antal ”nya ärenden” som inte tidigare varit aktuella inom socialtjänsten.

Vi ser en fortsatt och dramatisk ökning av antalet ungdomar samt en ökning av medelålders och äldre män och kvinnor samt barnfamiljer.

Orsaker till grupper svårigheter att kunna försörja sig handlar främst om:

Ungdomsgruppen: En grupp som har drabbats hårt av lågkonjunkturen p.g.a. varsel och av att nya jobb inte skapas på arbetsmarknaden. Det finns i den här gruppen vissa ungdomar med dålig skolunderbyggnad och olika funktionshinder som även i goda tider har svårt att ta en plats på arbetsmarknaden.

Ensamstående 40 – 49 år, 50 – 59 år: En kategori av män och kvinnor som har drabbats av ändrade regler inom försäkringskassan vilket innebär att de mister sjukersättning eller sjukpenning. Dels en kategori arbetslösa med särskilda behov som påverkas av ändrade riktlinjer inom arbetsmarknadspolitiken och frånvaron av reella arbetsmarknadsåtgärder. Samt en kategori som är arbetslösa med ingen eller sänkt A-kassa.

Barnfamiljerna: Här ser vi föräldrar i åldrarna 30 – 49 år. En effekt av den ökade arbetslösheten och sänkt A-kassa samt ändrade regler inom försäkringskassan gällande sjukpenning och sjukersättning.

Invandrare: Vi ser en fortsatt ökning sedan 2007 av personer med utländsk bakgrund som har svårt att kunna försörja sig själv p.g.a. arbetslöshet. I denna grupp ingår både unga och äldre ensamstående samt barnfamiljer.

Farhågor inför framtiden:

- Den ökade arbetslösheten som innebär att alltfler grupper tvingas söka försörjningsstöd. Den sänkta A-kassan kan tvinga nya grupper att söka komplettering för sin inkomst.
- Ändrade regler inom försäkringskassan sommaren 2009 vilket innebär att man tar bort aktivitetsersättning och sjukersättning. Aktivitetsersättning (18 – 30 år) och sjukersättning (över 30 år) ges till personer med olika funktionshinder. Flera har psykiska funktionshinder och främst de yngre har en liten arbetserfarenhet. Vissa har redan börjat komma till socialtjänsten och fler väntas till hösten 2009, vi vet dock ännu inte det totala antalet.

- Vi uppmärksammar att allt fler invandrare tvingas att söka försörjningsstöd. Kommunen har de senaste åren tagit emot fler invandrare än vad som avtalats med staten¹. Det är således mycket som talar för att denna grupp, som överförs från integrationsenheten, kommer att öka i antal de närmaste åren. En grupp som löper en uppenbar risk att bli långtidsberoende mot bakgrund av det rådande konjunkturläget.

¹ År 2007 tog kommunen emot 183 personer och år 2008 283 personer. Avtalet föreskriver 130 pers/år. Introduktionsersättning utbetalas i 24 mån. (två år).