

# Analys av försörjningsstödet utveckling

Jämförelse helår 2008 och 2009 samt tredje och fjärde kvartal 2009

## Verksamhetsrapport 2010:01



### VERKSAMHETSRAPPORT

Kostnaden för försörjningsstöd ökar med 32 % mellan 2008 och 2009 och andelen hushåll med 20 %. Grupper som ökade var ensamma män och kvinnor utan barn i åldrarna 20 – 25, 26 – 29. Vi finner en ökning bland barnfamiljer. Andelen långtidsberoende minskar något från 50 till 48 %.

I jämförelse mellan kvartal 3 och 4 2009, ökar kostnaden med 8 % och andelen hushåll med 2 %. Andelen ensamma män utan barn ökar och barnfamiljer medan ensamma kvinnor utan barn minskar. Åldersgrupper som ökar mest är 26 – 29 och 50 – 59 år. Andelen unga under 20 år minskar.

---

Individ- och familjeomsorgsförvaltningen

POSTADRESS Sandvikens Kommun, 811 80 Sandviken. TELEFON: 026 24 00 00. INTERNET [www.sandviken.se](http://www.sandviken.se)



**Sandvikens kommun**

## Bakgrund

Individ- och Familjeomsorgen bevakar löpande utvecklingen av försörjningsstödet, utifrån analyser av befolkningsgrupper. Rapporten är uppdelad i två avsnitt. Ett avsnitt som rör en jämförelse mellan helår 2008 och 2009 (del 1) samt jämförelse tredje och fjärde kvartal 2009 (del 2).

## Syfte

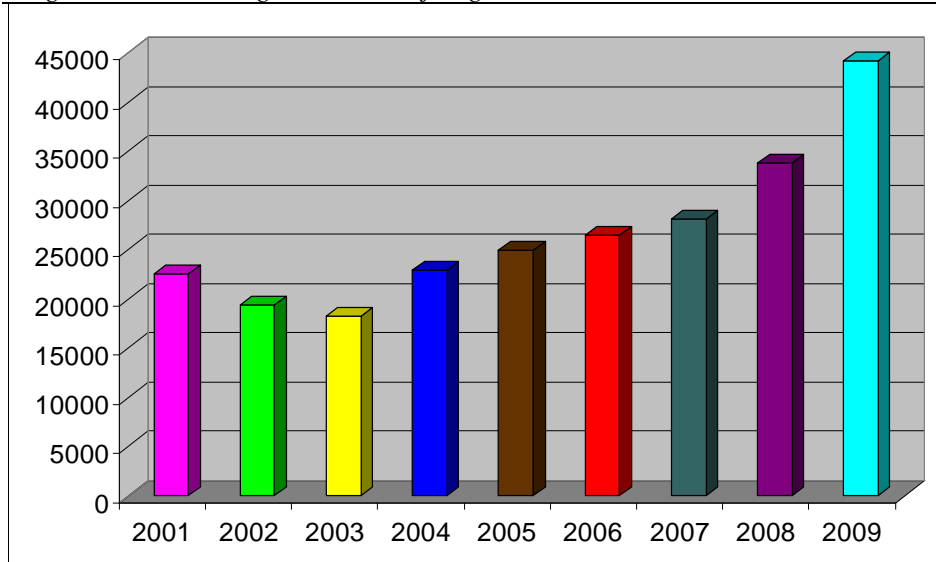
Hur ser utvecklingen rörande försörjningsstödet (ekonomiskt bistånd) ut? En jämförelse mellan helår 2008 och 2009 samt tredje och fjärde kvartal 2009.

## Metod

Data rörande ekonomiskt bistånd har hämtats från ProCapita och bearbetats i Analysen. Ansvariga är; Anneli Johansson, systemförvaltare samt Per Åsbrink, verksamhetsutvecklare, som även ansvarar för sammanställningen av rapporten. Katarina Gröndahl, enhetschef, har bistått i analysdelen.

## Historik

*Diagram 1. Utvecklingen av Försörjningsstödet. Period 2000 - 2009*

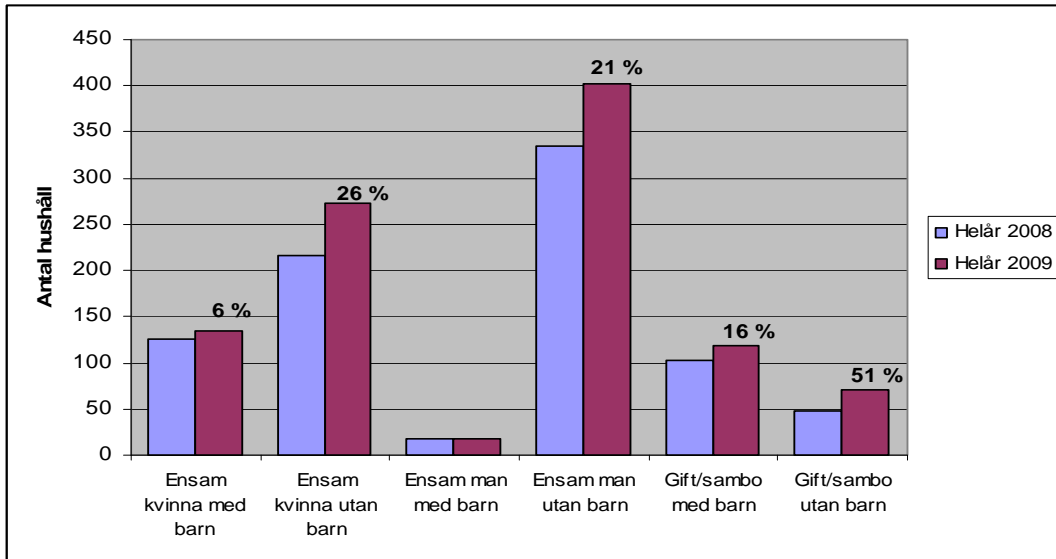


Kostnaden för det totala försörjningsstödet uppgick 2009 till 44,2 miljoner kr (inkl. 0,7 mkr lön offentligt skyddad anställning) (diagram 1)

## Del 1. Jämförelse försörjningsstöd helåret 2008 och 2009.

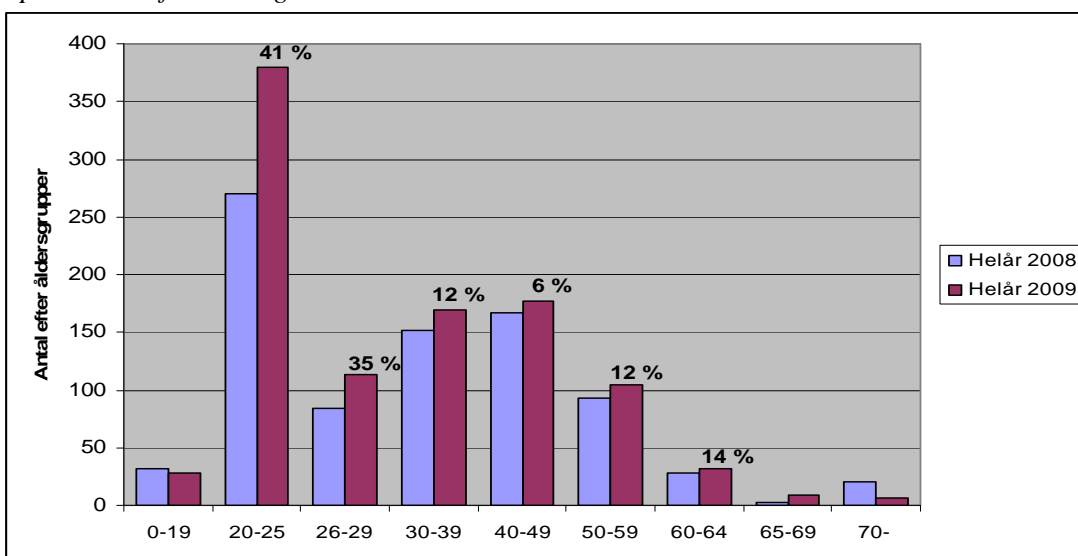
Hur ser fördelning av hushåll i behov försörjningsstöd ut relaterat till familjetyp, ålder samt svenska och utländska hushåll?

Diagram 2. Antalet hushåll efter familjetyp. Jämförelse helår 2008 och 2009. Antal och procentuell förändring.



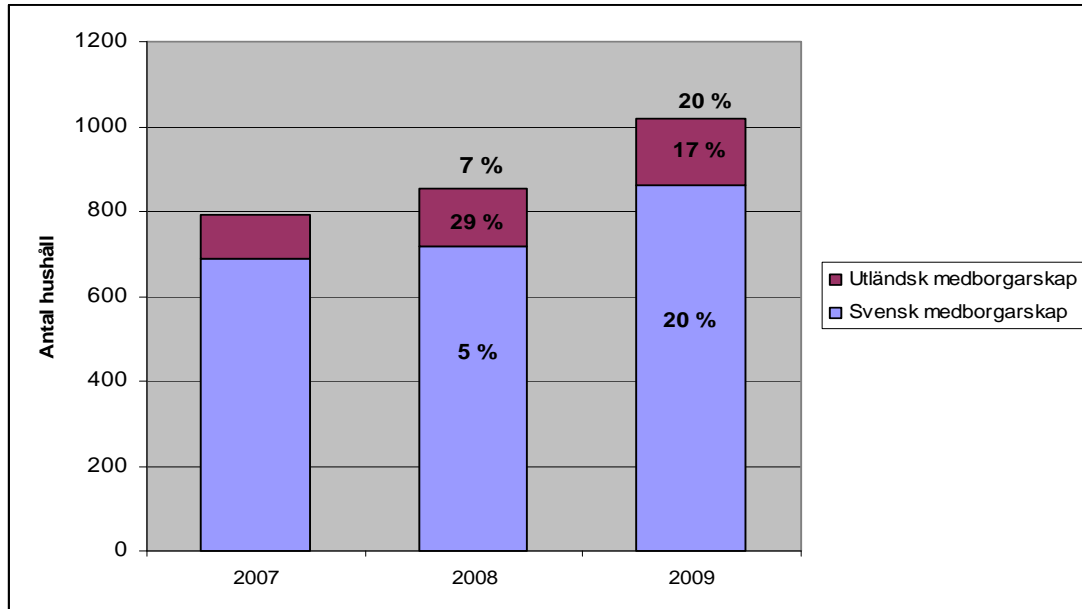
I ovanstående diagram uppmärksammar vi att i princip alla hushållstyper har ökat jämfört helår 2008 och 2009. Största ökningarna procentuellt finner vi bland ensamhushållen, ensamma kvinnor och män, 26 respektive 21 %. Vi finner även en ökning bland gruppen gifta/sambo utan barn (51 %), dock från en förhållandevis låg nivå (diagram 2). Totala ökning av hushåll är 20 %.

Diagram 3. Antalet hushåll efter åldersgrupper. Jämförelse helår 2008 och 2009. Antal och procentuell förändring.



När vi studerar åldersgrupper så finner vi den största ökningen i ungdomsgruppen, 20 – 25 år, med 41 % samt 26 – 29 år (35 %) (diagram 3).

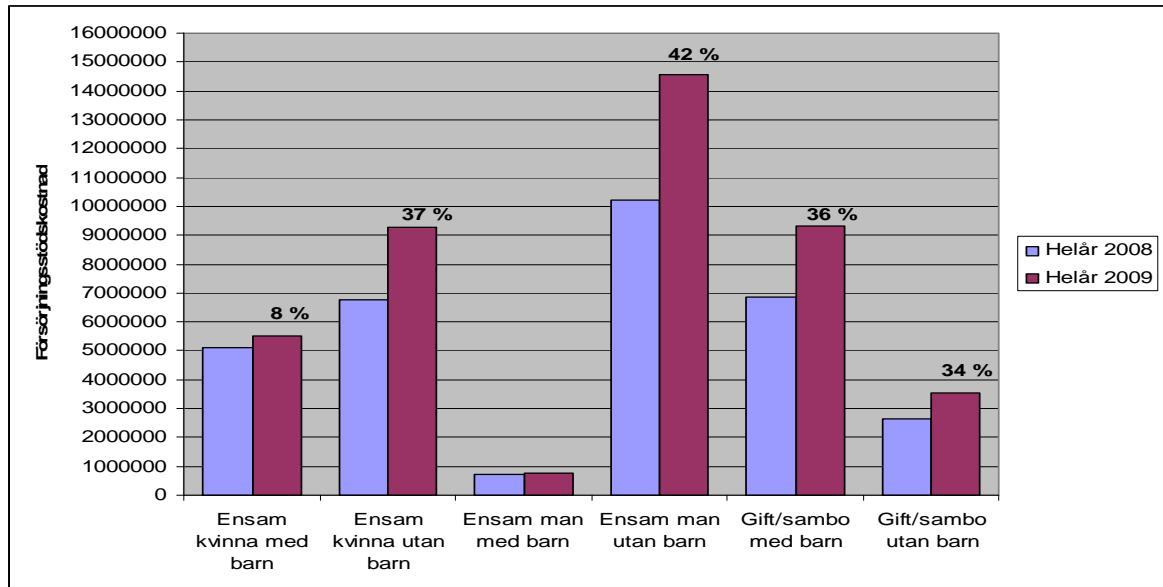
*Diagram 4. Antalet svenska och utländska hushåll. Jämförelse helår 2007, 2008 och 2009. Antal och procentuell förändring.*



Ovanstående diagram visar, för det första, att den totala andelen hushåll har ökat med 20 % mellan 2008 och 2009. Vi finner en något större ökning av svenska hushåll (20 %) jämfört med utländska (17 %). I jämfört med utvecklingen mellan 2007 och 2008 då andelen svenska hushåll ökade med 5 % och utländska hushåll med hela 29 %. Vi finner alltså en något större ökning av svenska hushåll jämfört utländska mellan 2008 och 2009 (diagram 4).

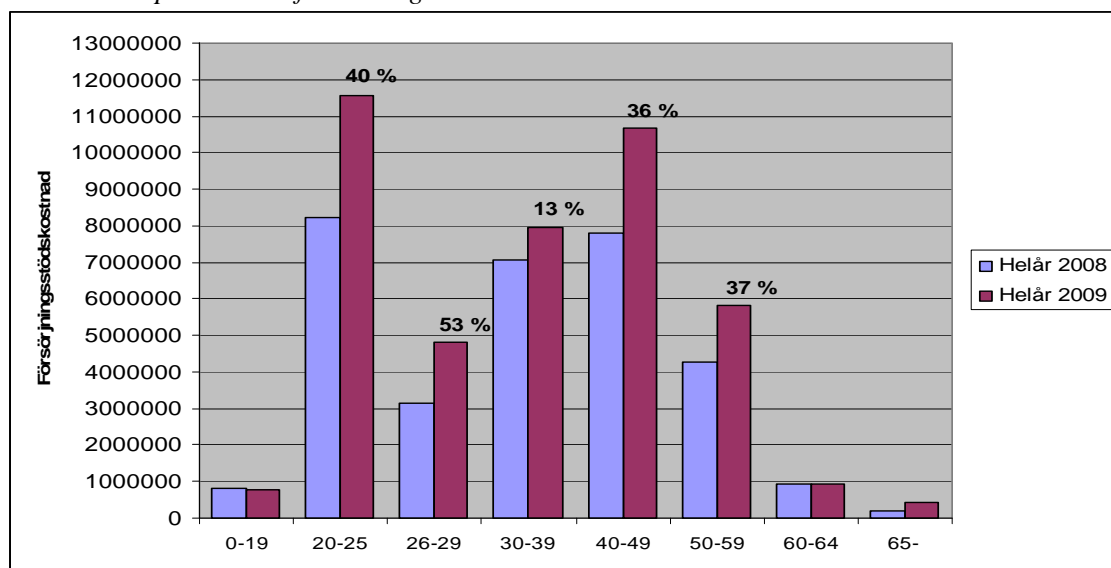
Hur ser förändringen ut rörande utbetalt försörjningsstöd, jämförelse helår 2008 och 2009, fördelat efter familjetyp och åldersgrupper?

Diagram 5. Utbetalt försörjningsstöd efter familjetyp. Jämförelse helår 2008 och 2009. Kostnad och procentuell förändring.



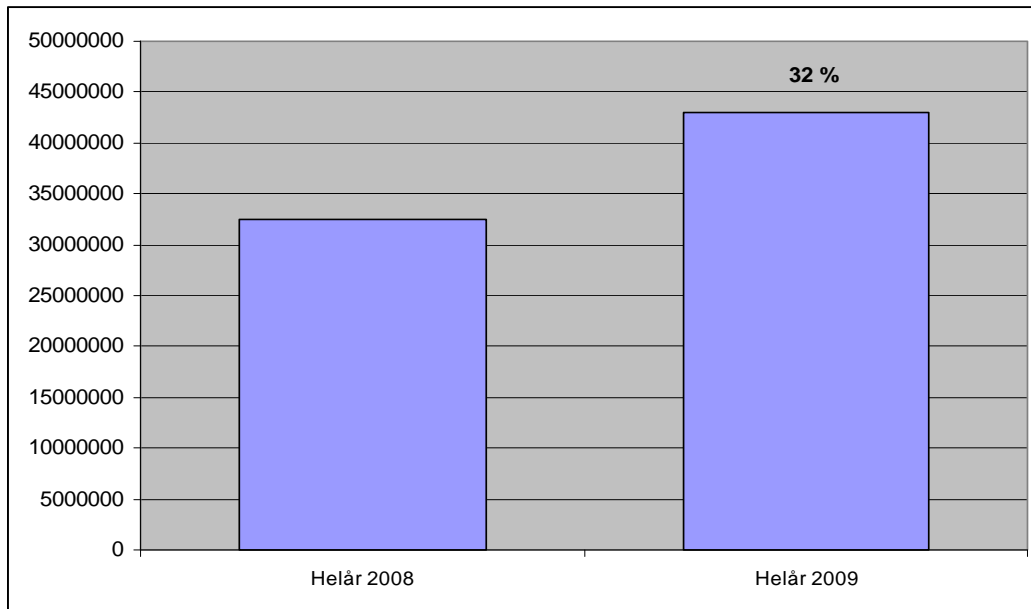
När vi jämför utbetalt försörjningsstöd efter familjetyp, jämfört helår 2008 och 2009, uppmärksammas att för de största grupperna, ensamstående män och kvinnor utan barn, så har kostnaderna ökat med 42 respektive 37 %. Försörjningsstödet för barnfamiljerna (gift/sambo med barn) har ökat med 36 % samt för gifta/sambo utan barn (34 %), dock från en förhållandevis låg nivå. Försörjningsstödskostnaden för hushåll med ensamma kvinnor med barn har ökat med 8 % (diagram 5).

Diagram 6. Utbetalt försörjningsstöd efter åldersgrupper. Jämförelse helår 2008 och 2009. Kostnad och procentuell förändring.



De mest markanta ökningarna av försörjningsstödet finner vi bland ungdomar (20 – 25 år) med en ökning på 40 % och 26 – 29 år (53 %). Gruppen 40 – 49 år har ökat med 36 % och 50 – 59 år med 37 % (diagram 6).

*Diagram 7. Utbetalt försörjningsstöd totalt. Jämförelse helår 2008 och 2009. Kostnad och procentuell förändring.*

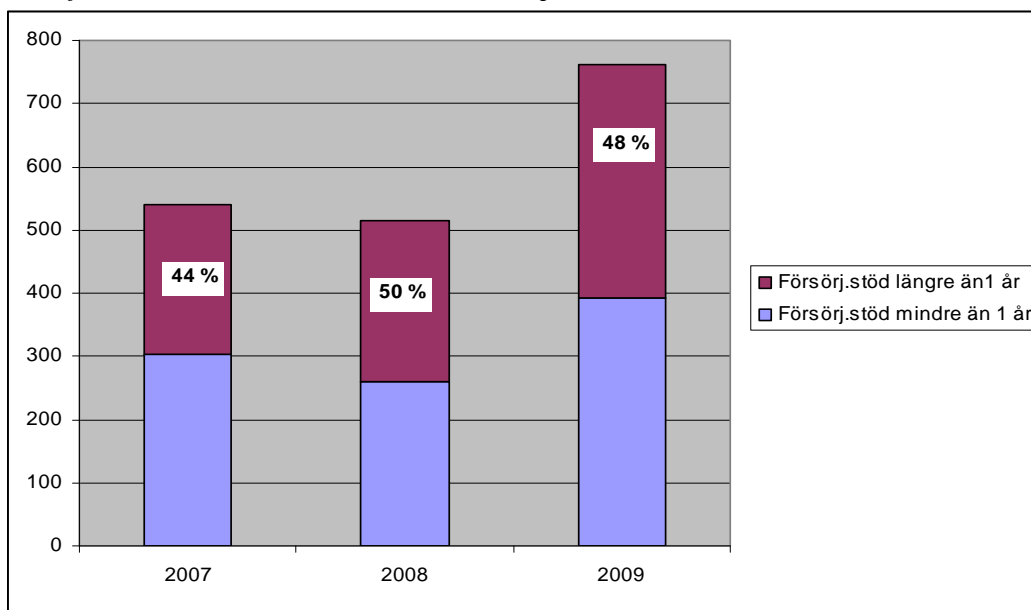


Totalt så har försörjningsstödkostnaden ökat med 32 % jämfört helår 2008 och 2009 (diagram 7). Under helår 2009 utbetalade i genomsnitt 3,5 mkr/månad, jämfört 2008 2,7 mkr/månad. Totalt utbetalades år 2009 närmare 43 mkr (42,9) i försörjningsstöd

### Uppföljning nämndmål 4.4 (Nämndplan 2009).

I nämndplan 2009, nämndmål 4.4, står uttalat; *Alla hushåll med försörjningsstöd skall erhålla stöd och insatser som stärker möjligheterna till ett självständigt liv och leder till självförsörjning.* Vi väljer att utvärdera målet genom att titta på förekomsten av långtidsberoende av försörjningsstöd (ej introduktionsersättning) vid ett mättillfälle. Vi har tidigare gjort jämförelse mellan aktuella ärenden en dag i december månad 2007 (31/12), september 2008 (24/9) samt för januari 2009 (25/1).

Diagram 8. Antal biståndsmottagare aktuella för försörjningsstöd längre än 1 år vid en dag. Jämförelse 2007, 2008 och 2009. Antal och procent.

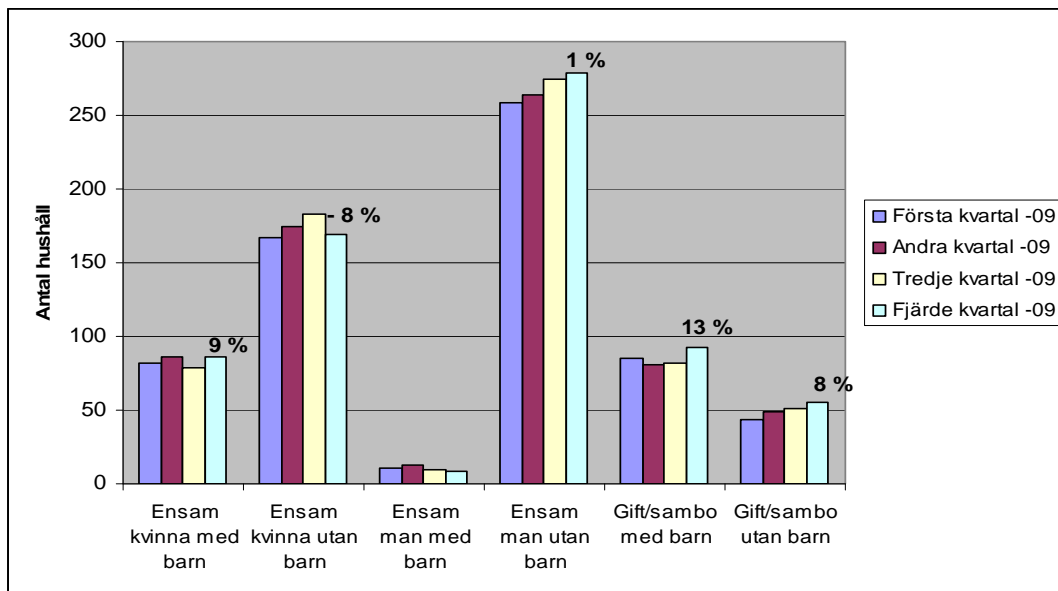


Vid mättillfället (25/1 – 09) så var 761 personer aktuella för försörjningsstöd och av den andelen så har 48 % varit aktuella längre än 1 år. I jämförelse med 2008 så har andelen långtidsberoende minskat något, men uppmärksamma också att den totala andelen hushåll är högre än tidigare år, vilket kan påverka andelen långtidsberoende framåt (diagram 8).

## Del 2. Jämförelse tredje och fjärde kvartal 2009

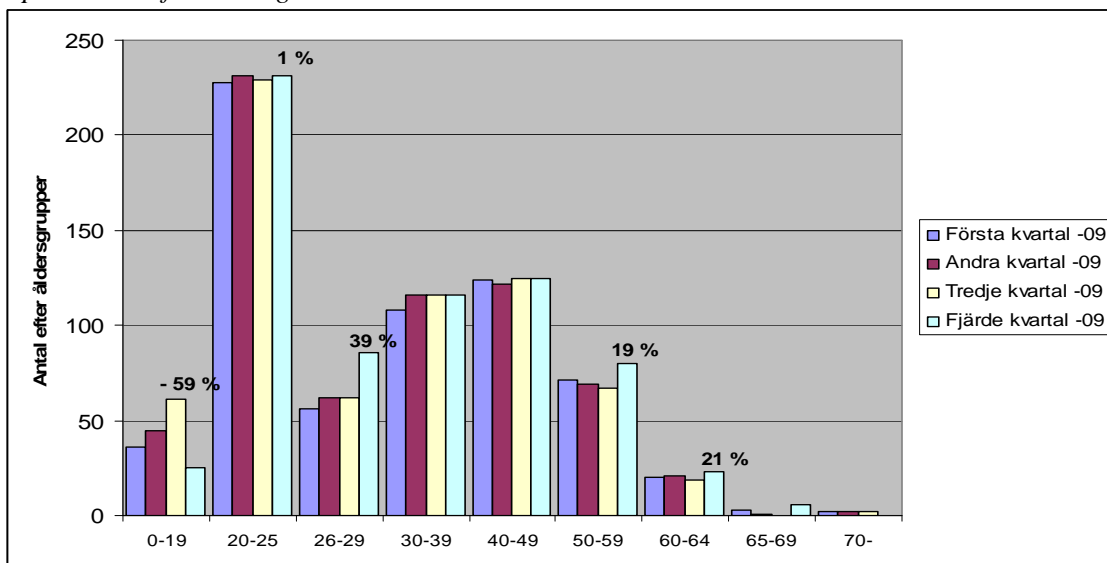
Följande avsnitt rör en redovisning av antalet hushåll samt utbetalt försörjningsstöd efter familjetyp och åldersgrupper jämfört tredje och fjärde kvartal 2009.

Diagram 9. Antal hushåll efter familjetyp. Jämförelse kvartal 3 och 4 2009. Antal och procentuell förändring.



Andelen ensamma män utan barn ökar med 1 % jämfört tredje och fjärde kvartal -09 och ensamma kvinnor utan barn minskar med 8 %. Den största ökningen finner vi bland gifta/sambo med barn (13 %). Andelen ensamma kvinnor med barn ökar med 9 % (diagram 9). Antalet hushåll mellan tredje och fjärde kvartal ökade totalt med 2 %.

Diagram 10. Antal hushåll efter åldersgrupper. Jämförelse kvartal 3 och 4 2009. Antal och procentuell förändring.

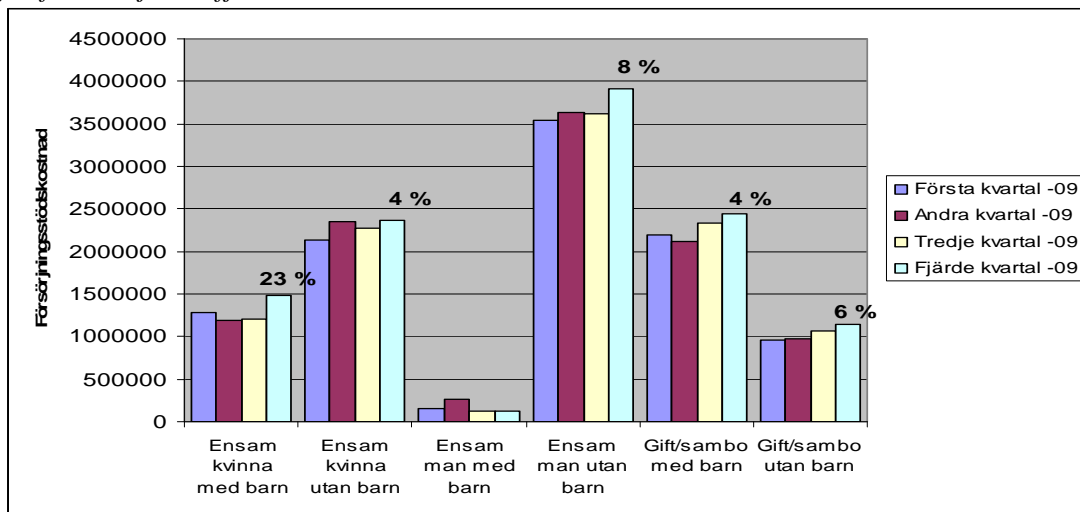




Den grupp som ökar mest mellan tredje och fjärde kvartal är gruppen 26 – 29 år (39 %). Äldre gruppen, 50 – 59 och 60 – 64 år ökar med 19 respektive 21 %. Yngsta gruppen, 0 – 19 år minskar med 59 % (dock från en förhållandevis låg nivå). Största åldersgruppen, 20 – 25 år, ligger stabilt med en ökning på 1 % (diagram 10).

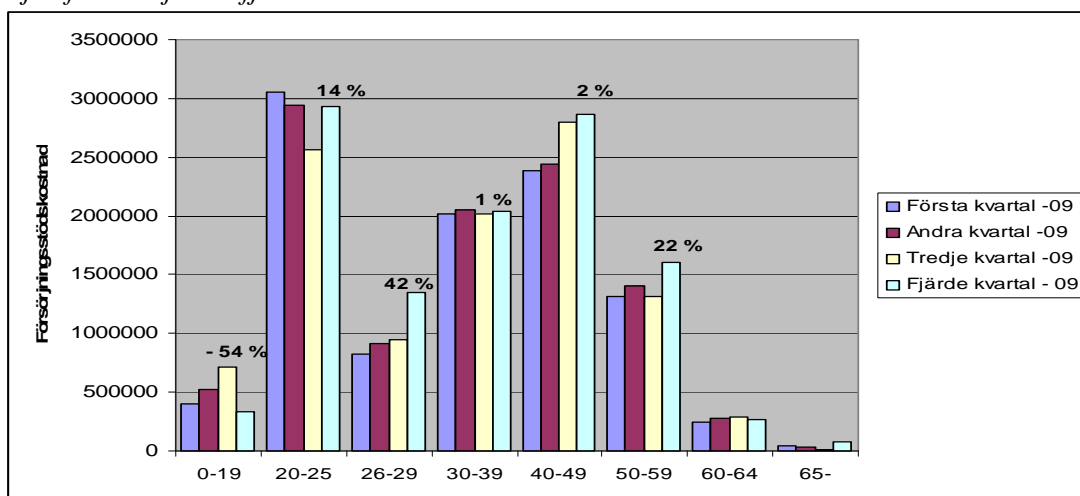
*Hur ser förändringen ut rörande utbetalt försörjningsstöd, jämförelse kvartal 3 och 4 -09, fördelat efter familjetyp och åldersgrupper?*

*Diagram 11. Utbetalt försörjningsstöd efter familjetyp. Antal och procentuell förändring jämfört tredje och fjärde kvartal -09.*



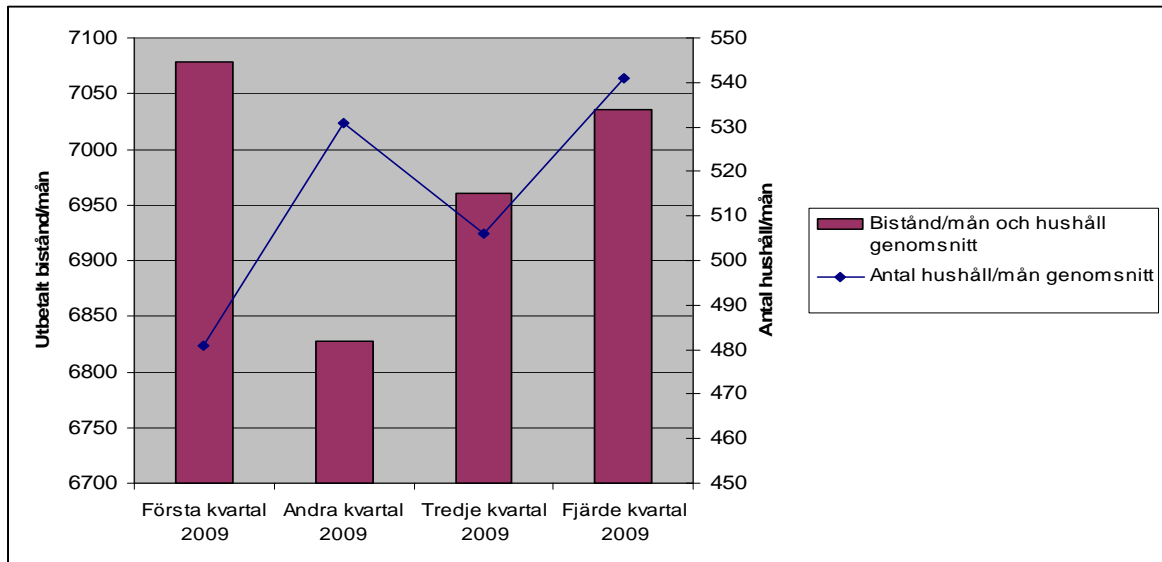
Försörjningsstödskostnaderna för ensamma kvinnor och män ökar med 4 respektive 8 %. Vi uppmärksammar en liten ökning av kostnaderna. Den största procentuella ökningen finner vi bland ensamma kvinnor med barn (23 %). Kostnader för barnfamiljer samt gifta/sambo utan barn, ökar med 4 respektive 6 % (diagram 11).

*Diagram 12. Utbetalt försörjningsstöd efter åldersgrupper. Antal och procentuell förändring jämfört tredje och fjärde kvartal -09.*



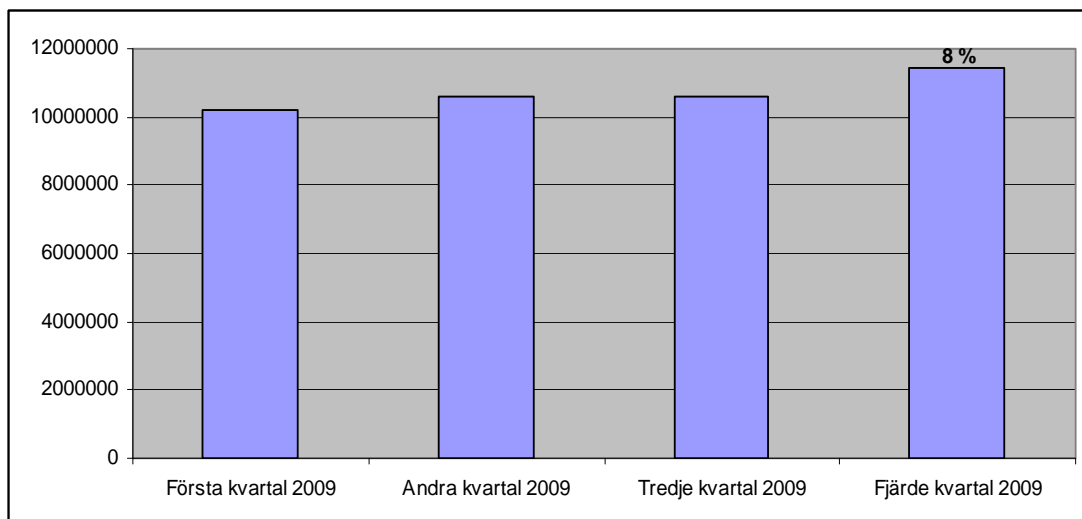
De största kostnadsökningarna finner vi i åldersgrupperna 26 – 29 år (42 %), 50 – 59 år (22 %) och 20 – 25 år (14 %). Hos den yngsta gruppen 0 – 19 år finner vi en minskning med 54 % (diagram 12).

Diagram 13. Antal hushåll per månad och utbetalt försörjningsstöd per månad och hushåll, genomsnitt. Jämförelse kvartal 1- 4 2009. Kostnad och antal.



Andelen aktuella hushåll per månad i genomsnitt fjärde kvartal är 541 samt att utbetalt bistånd per månad och hushåll är 7035:-. Jämfört med tredje kvartal då genomsnittligt antal hushåll/månad var 506 och genomsnittligt bistånd/mån. var 6960 :-.(diagram 13).

Diagram 14. Utbetalt försörjningsstöd kvartal 1 – 4 2009. Kostnad och antal.



I jämförelse mellan tredje och fjärde kvartal har kostnaden för försörjningsstöd ökat med 8 % (diagram 13).

## Sammanfattning

### Helår 2008 och 2009

När vi studerar utvecklingen av försörjningsstödet jämfört helår 2008 och 2009 så finner vi att:

- Försörjningsstödskostnaden totalt ökade med 32 %.
- Andelen hushåll som är i behov av försörjningsstöd ökade med totalt 20 %.
- Andelen hushåll ensamma män och kvinnor utan barn ökade med 21 resp. 26 %.
- När vi tittar åldersgrupper finner den största ökningen bland 20 – 25 åringar (40 %) och 26 – 29 år (35 %) samt till viss del 40 – 49 åringar.
- Av den totala ökningen så finner vi att andelen svenska hushåll (20 %) ökade något mer än utländska hushåll (17 %).

De största kostnadsökningarna går således att koppla till grupperna ensamma män och kvinnor mellan 20 – 25 år samt 26 – 29 år. Kostnadsökningen av gruppen 40 – 49 åringar går dels att finna bland gruppen ensamma män och kvinnor utan barn samt barnfamiljerna.

### Jämförelse tredje och fjärde kvartal 2009

När vi studerar utvecklingen av försörjningsstödet tredje och fjärde kvartal 2009 så finner vi följande:

- Utbetalt försörjningsstöd totalt ökar med 8 %.
- Andelen hushåll med försörjningsstöd ökar med 2 %.
- Andelen hushåll med ensamma män utan barn ökar något (1 %) och ensamma kvinnor utan barn minskar (- 8 %) och ensamma kvinnor med barn ökar (9 %). Andelen barnfamiljer ökar med 13 %.
- Andelen ungdomar under 20 år minskar (- 59 %). Gruppen 20 – 25 år ligger kvar på en hög nivå (1 %). Vi uppmärksammar en ökning av 26 – 29 år (39 %) och 50 – 59 år (19 %).

De största kostnadsökningarna går främst att finna bland ensamma män utan barn, ensamma kvinnor med barn och barnfamiljer i åldergrupperna 26 – 29 och 20 – 25 åringar samt äldre 50 – 59 år.

## Analys

Vi uppmärksammar att flödet av andelen yngre ungdomar minskar, men andelen kan åter öka till våren när en ny kull går ut gymnasiet. Att andelen under 20 år minskar kan ha att göra med nya rutiner inom IFO kring när ungdomar vill flytta hemifrån till eget boende. Inflödet av äldre ökar, orsaker kan vara minskad A-kassa, aktivitetsstöd upphör, förlorad sjukpenning och sjukersättning samt arbetslöshet. Andelen långtidsberoende minskar från 50 till 48 % mellan 2008 och 2009.