

# Analys av försörjningsstödet utveckling

Jämförelse helår 2009 och 2010 samt  
tredje och fjärde kvartal 2010

## Verksamhetsrapport 2011:01



### VERKSAMHETSRAPPORT

För perioden helår 2009 och 2010 finner vi att kostnaden för försörjningsstödet ökade med 14 % och andelen hushåll med 10 %. Andelen försörjningsstödstagare bland ensamma män utan barn ökar medan ensamma kvinnor utan barn minskar. Den familjetyp som ökar mest av alla hushållsgrupper är barnfamiljerna, hos den gruppen finner vi de största kostnadsökningarna. Hälften av hushållen har varit aktuella för försörjningsstöd mer än 1 år. Andelen barn som lever i familjer som är beroende av försörjningsstöd utgör närmare 8 % av samtliga barn i kommunen, en andel som har ökat under perioden 2008 – 2010.

Jämfört kvartal 3 och 4 2010 finner vi att, kostnaden för försörjningsstödet ökat med 1 % och antalet hushåll minskat med 6 %. De största hushållsgrupperna ensamma män och kvinnor utan barn minskar och ensamma kvinnor med barn och gifta/sammanboende utan barn ökar. De största kostnadsökningarna finns främst i gruppen ensamma kvinnor med barn.

---

Individ- och familjeomsorgsförvaltningen

POSTADRESS Sandvikens Kommun, 811 80 Sandviken. TELEFON: 026 24 00 00. INTERNET [www.sandviken.se](http://www.sandviken.se)



**Sandvikens kommun**

## Bakgrund

Individ- och Familjeomsorgen bevakar löpande utvecklingen av försörjningsstödet, utifrån analyser av befolkningsgrupper. Rapporten är uppdelad i två avsnitt. Ett avsnitt som rör en jämförelse mellan helår 2009 och 2010 (del 1) samt jämförelse tredje och fjärde kvartal 2010 (del 2).

## Syfte

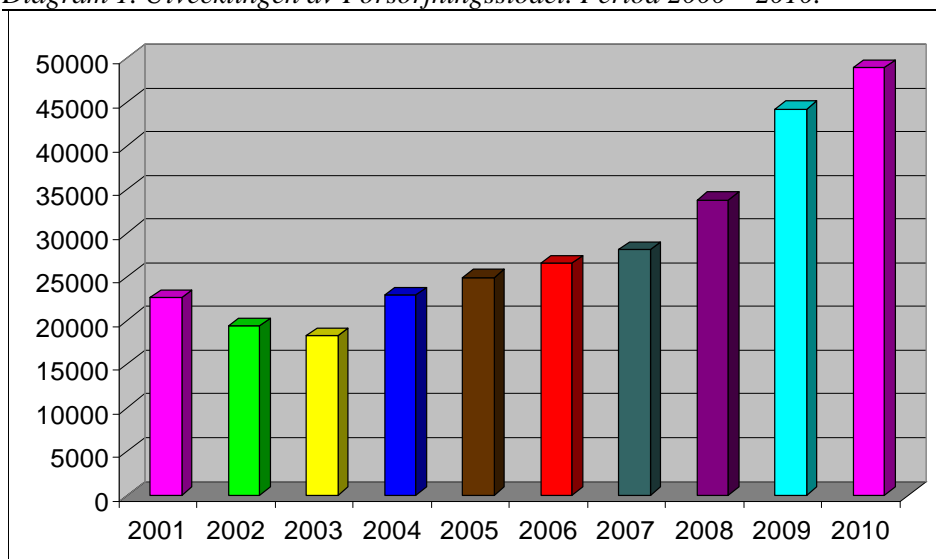
Hur ser utvecklingen rörande försörjningsstödet (ekonomiskt bistånd) ut? En jämförelse mellan helår 2009 och 2010 samt tredje och fjärde kvartal 2010.

## Metod

Data rörande ekonomiskt bistånd har hämtats från ProCapita och bearbetats i Analysen. Ansvariga är; Anneli Johansson, systemförvaltare samt Per Åsbrink, verksamhetsutvecklare, som även ansvarar för sammanställningen av rapporten. Katarina Gröndahl, enhetschef, har bistått i analysdelen.

## Historik

*Diagram 1. Utvecklingen av Försörjningsstödet. Period 2000 – 2010.*

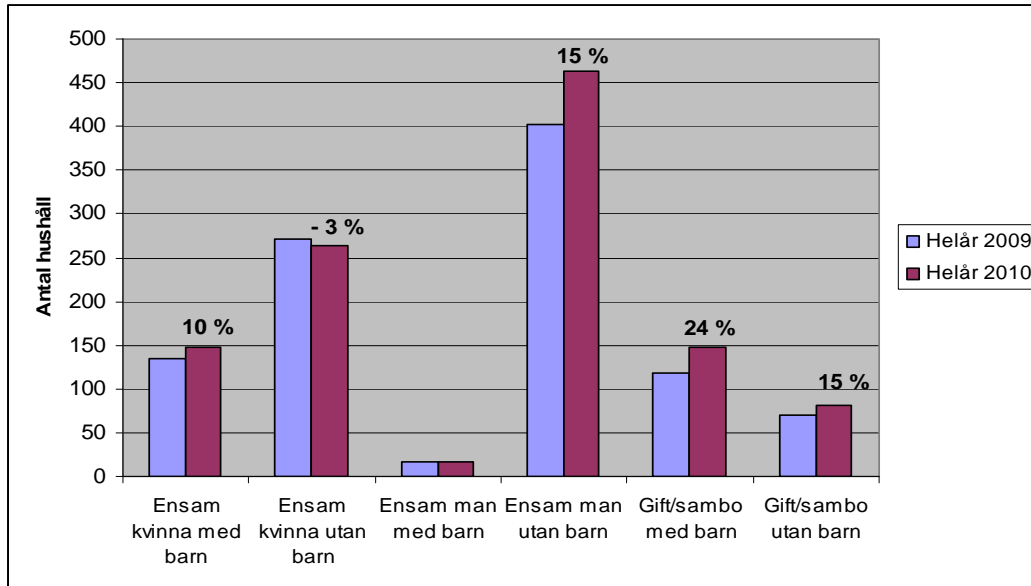


Kostnaden för det försörjningsstödet uppgick 2010 till 49,9 miljoner kr (diagram 1).

## Del 1. Jämförelse försörjningsstöd helåret 2009 och 2010.

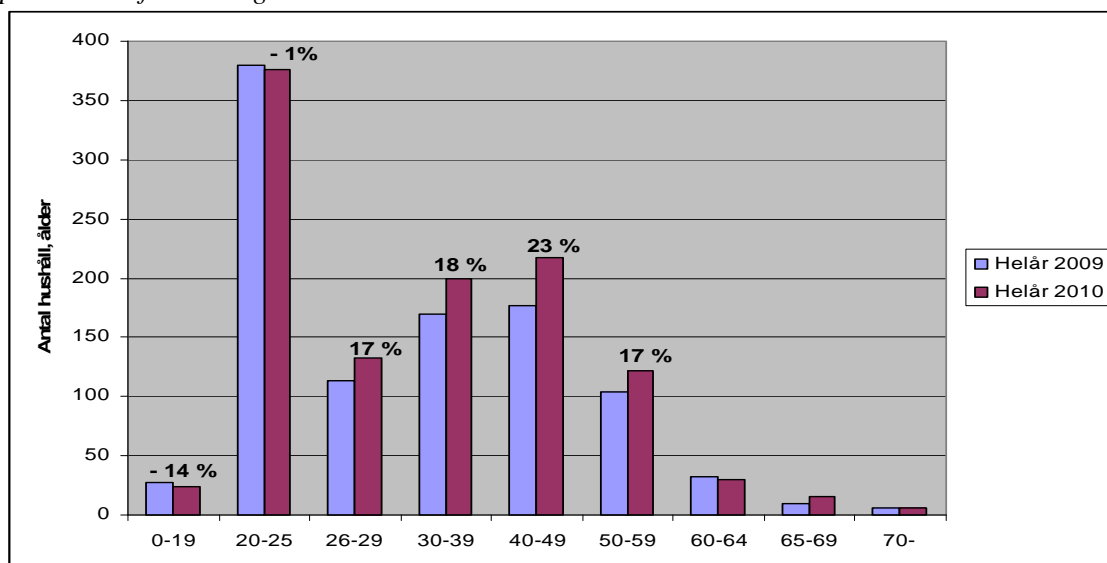
Hur ser fördelning av (unika) hushåll i behov försörjningsstöd ut relaterat till familjetyp, ålder samt svenska och utländska hushåll?

Diagram 2. Antalet hushåll efter familjetyp. Jämförelse helår 2009 och 2010. Antal och procentuell förändring.



I ovanstående diagram uppmärksammar vi att i princip alla familjetyper har ökat jämfört helår 2009 och 2010. Ökningar finner vi bland barnfamiljerna (gift/sambo med barn) med 24 % och ensamma kvinnor med barn (10 %), samt ensamma män utan barn och gifta/sambo utan barn med 15 %. Andelen ensamma kvinnor utan barn minskar med 3 % (diagram 2).

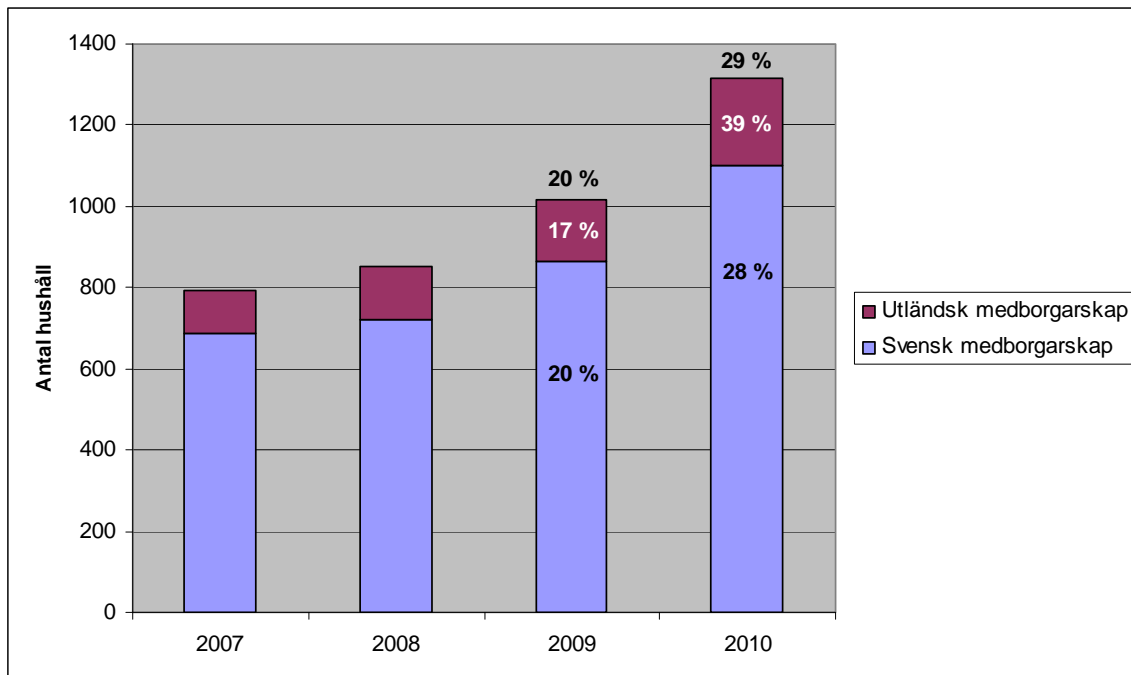
Diagram 3. Antalet hushåll efter åldersgrupper. Jämförelse helår 2009 och 2010. Antal och procentuell förändring



När vi studerar åldersgrupper och jämfört helår 2009 och 2010 så finner vi de största ökningarna i åldersgrupperna 40 – 49 år (23 %), 30 – 39 år (18 %) och 26 – 29 samt 50 – 59 år (17 %) (diagram 3).

Totalt ökade andelen hushåll i behov av försörjningsstöd mellan 2009 och 2010 med 10 %, jämfört mellan 2008 och 2009 då ökningen var 20 %.

Diagram 4. Antalet svenska och utländska hushåll. Jämförelse helår 2007, 2008, 2009 och 2010. Antal och procentuell förändring.

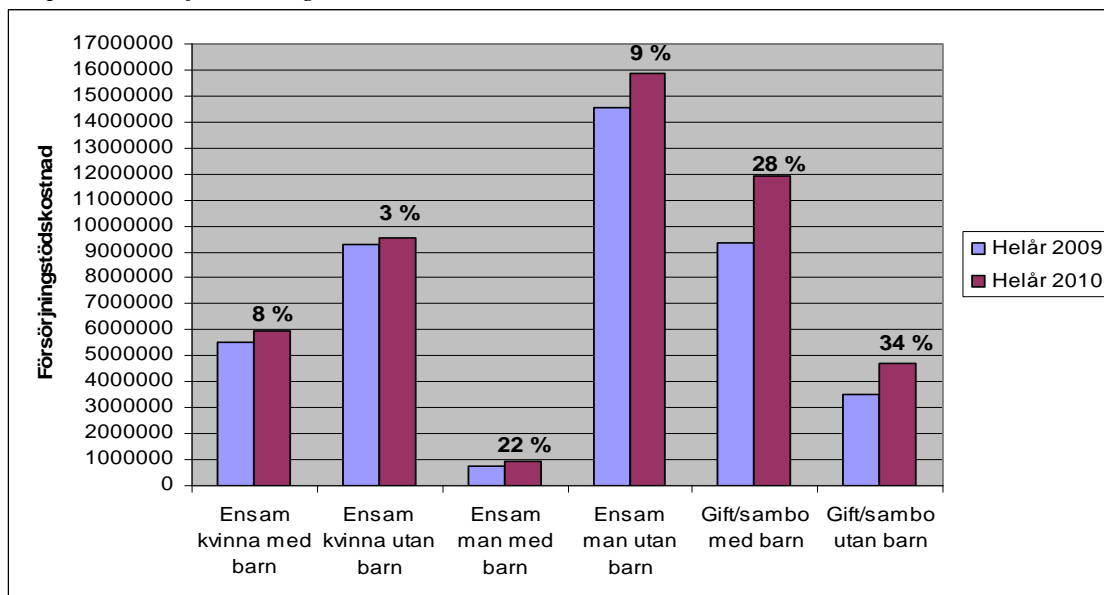


Ovanstående diagram visar, för det första, att den totala andelen hushåll<sup>1</sup> har ökat med 29 % mellan 2009 och 2010. Vi finner för 2010 en något större ökning av utländska hushåll (39 %) jämfört med svenska (28 %). I jämfört med utvecklingen mellan 2008 och 2009 då andelen utländska hushåll ökade med 17 % och svenska hushåll med 20 %. Vi finner alltså en något större ökning av utländska hushåll jämfört svenska mellan 2009 och 2010 (diagram 4).

<sup>1</sup> Rör alla hushåll som vid ett eller fler tillfällen har varit aktuella för försörjningsstöd.

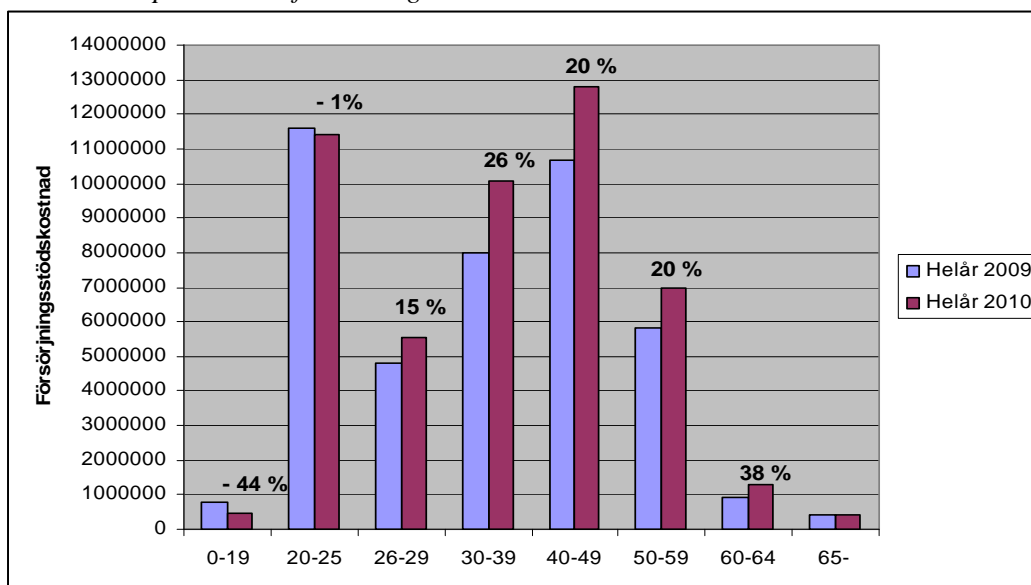
*Hur ser förändringen ut rörande utbetalt försörjningsstöd, jämförelse helår 2009 och 2010, fördelat efter familjetyp och åldersgrupper?*

*Diagram 5. Utbetalt försörjningsstöd efter familjetyp. Jämförelse helår 2009 och 2010. Kostnad och procentuell förändring.*



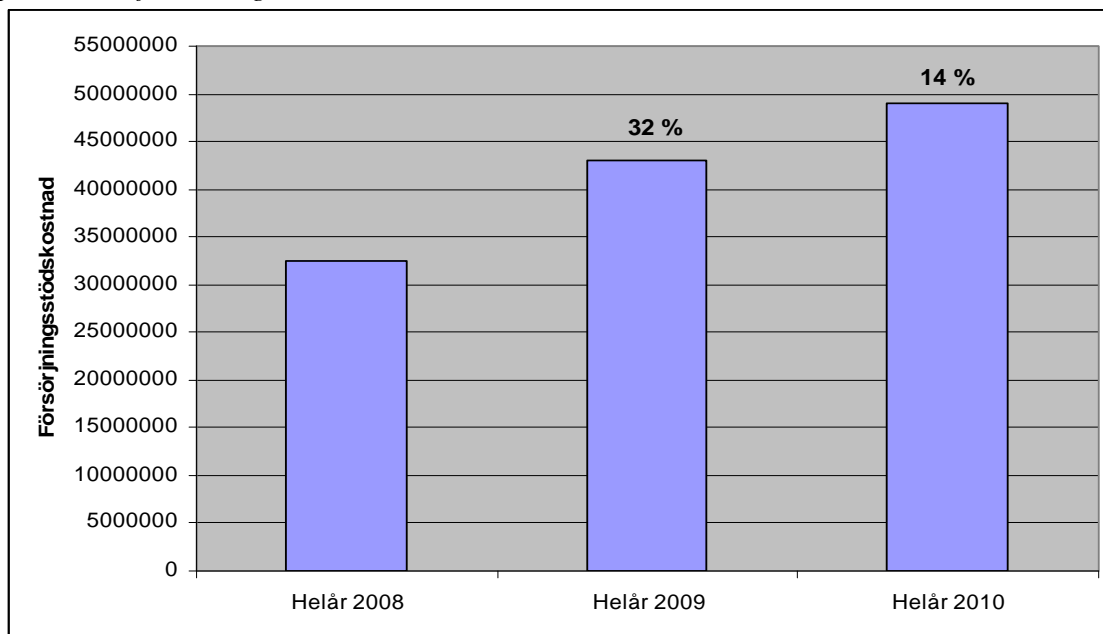
När vi jämför utbetalt försörjningsstöd efter familjetyp, jämfört helår 2009 och 2010, uppmärksammas att för den största gruppen, ensamstående män utan barn, så har kostnaderna ökat med 9 %. Försörjningsstödet för barnfamiljerna (gift/sambo med barn) har ökat med 28 % samt för gifta/sambo utan barn (34 %), kostnaden för hushåll med ensamma kvinnor med barn har ökat med 8 % (diagram 5).

*Diagram 6. Utbetalt försörjningsstöd efter åldersgrupper. Jämförelse helår 2009 och 2010. Kostnad och procentuell förändring.*



De mest markanta ökningarna av försörjningsstödet finner vi i åldersgrupperna; 30 – 39 år (26 %), 40 – 49 år (20 %) samt 50 – 59 år (20 %). Observera att andelen i åldersgruppen 20 – 25 år minskar med 1 % (diagram 6).

*Diagram 7. Utbetalt försörjningsstöd totalt. Jämförelse helår 2009 och 2010. Kostnad och procentuell förändring.*

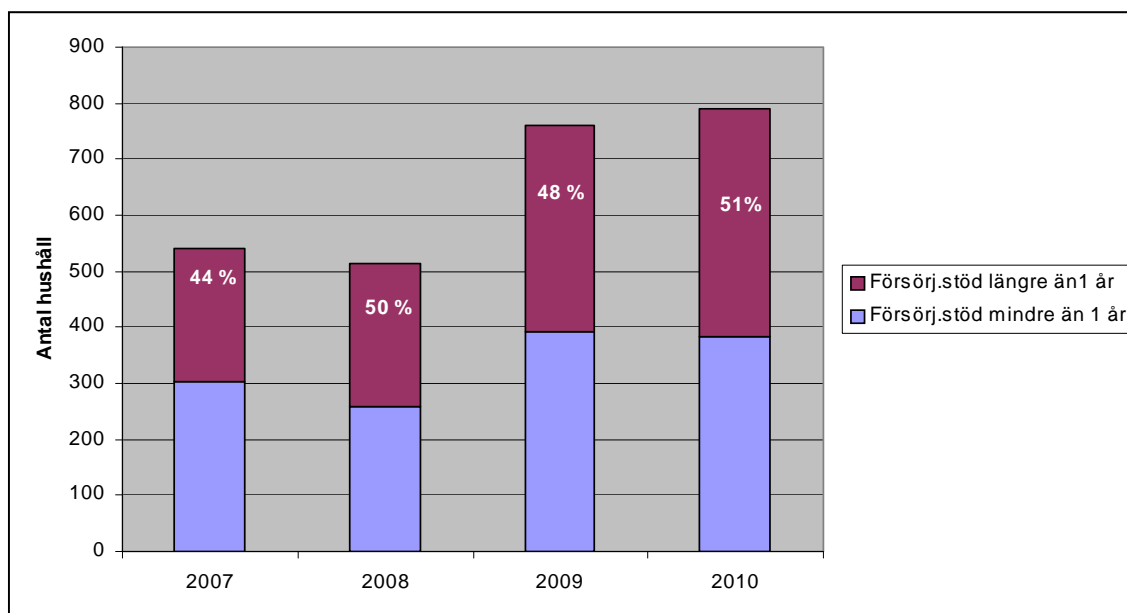


Totalt så har försörjningsstödskostnaden ökat med 14 % jämfört helår 2009 och 2010, vilket kan jämföras med en ökning på 32 % mellan 2008 och 2009 (diagram 7). Under helår 2010 utbetalade i genomsnitt 4,1 mkr/månad jämfört 3,5 mkr/månad, under år 2009. Totalt utbetalades år 2010 närmare 49 mkr (48,9) i försörjningsstöd.

## Andelen långtidsberoende, försörjningsstöd

Som långtidsberoende räknas de hushåll som har varit aktuell för försörjningsstöd mer än 1 år. Vi väljer att titta på förekomsten av långtidsberoende av försörjningsstöd (ej introduktionsersättning) vid ett mättillfälle. Vi har tidigare gjort jämförelse mellan aktuella ärenden totalt en dag i december månad 2007 (31/12), september 2008 (24/9), januari 2009 (25/1) samt januari 2010 (19/1).

Diagram 8. Andel hushåll aktuella för försörjningsstöd mer än 1 år. Jämförelse 2007, 2008, 2009 och 2010. Antal och procent.



Vid mättillfället (19/1 – 10) så var 791 personer/hushåll aktuella för försörjningsstöd och av den andelen så har 51 % varit aktuella mer än 1 år. I jämförelse med 2009 så har andelen långtidsberoende ökat med 3 % (från 48 – 51 %) (diagram 8).

När vi jämför andelen svenska och utländska hushåll rörande långtidsberoende har 49 % av de svenska hushållen varit aktuella mer än 1 år, jämfört utländska hushåll där andelen är 60 %. I jämfört med 2009 då 45 % av de svenska och 65 % av utländska hushållen definierades som långtidsberoende.

### Andelen barn som lever i familjer som är beroende av försörjningsstöd

Fattigdom i Sverige är enligt Rädda Barnen andelen barn i familjer som får socialbidrag (försörjningsstöd) och/eller har låg inkomststandard. Det innebär att inkomsterna är lägre än vad som behövs för att täcka de nödvändiga kostnaderna. Nedanstående redovisar vi en sammanställning av antal barn (0 – 17 år) i Sandvikens kommun som lever i familjer som är beroende av försörjningsstöd för sitt uppehälle. Vi gör jämförelser mellan år 2008 – 2010 samt för år 2006 enligt data hämtad från en rapport från Rädda barnen <sup>2</sup>.

Tabell 1. Antal unika barn 0 – 17 år i hushåll med försörjningsstöd. 2006, 2008 – 2010. Sandviken och riket, samt andel av barn boende i kommunen. Antal och procent.

	Barn i hushåll med försörjningsstöd			
	2006	2008	2009	2010 (2009)*
Totalt antal barn, kommun	7441	7232	7220	7220
Antal unika barn	548	463	508	562
Andel barn %, kommun	7,4	6,4	7,0	7,8
Andel barn %, riket	6,7	6,7	-**	-

\* Ingen aktuell befolkningsstatistik för år 2010 hos SCB

\*\* Inga nationella siffror tillgängliga efter år 2008

Av ovanstående tabell finner vi att antalet barn i Sandvikens kommun som lever i familjer med försörjningsstöd pendlat mellan 463 till 562 under perioden 2006 - 2010. För år 2010 finner vi att närmare 8 % (7,8 %) av samtliga barn i kommunen lever i ekonomiskt utsatta familjer som är beroende av försörjningsstöd. Andelen barn har ökat under perioden 2008 – 2010, från 6,4 % till 7,8 %. För perioden 2006 – 2010 pendlar andelen barn i kommunen mellan 6 – 8 % (tabell 1).

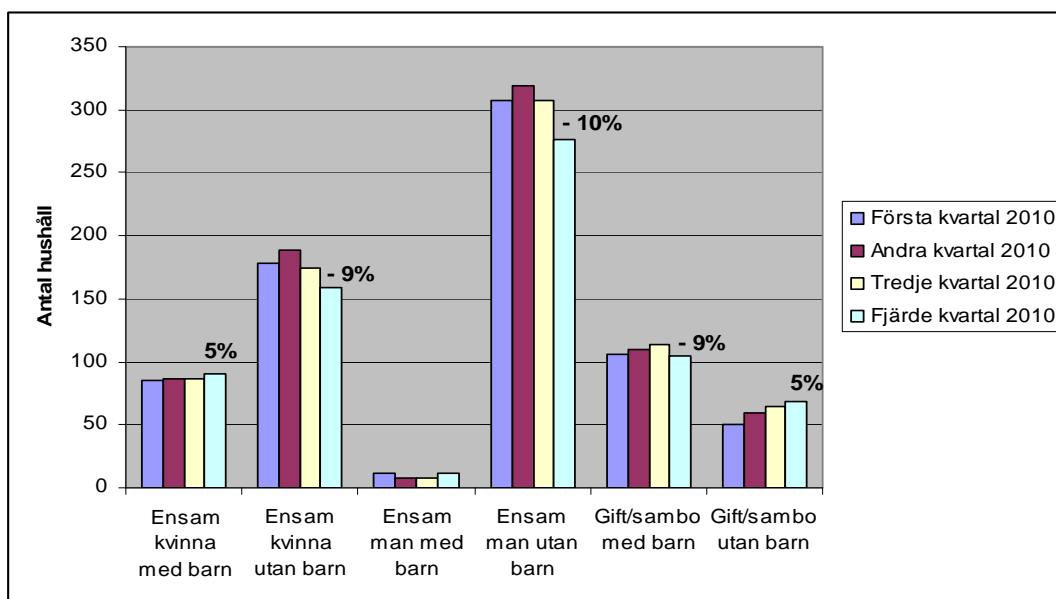
<sup>2</sup> Salonen, T. 2009. Barns ekonomiska utsatthet årsrapport 2008. Rädda Barnen.



## Del 2. Jämförelse tredje och fjärde kvartal 2010

Följande avsnitt rör en redovisning av antalet hushåll samt utbetalt försörjningsstöd efter familjetyp och åldersgrupper jämfört tredje och fjärde kvartal 2010.

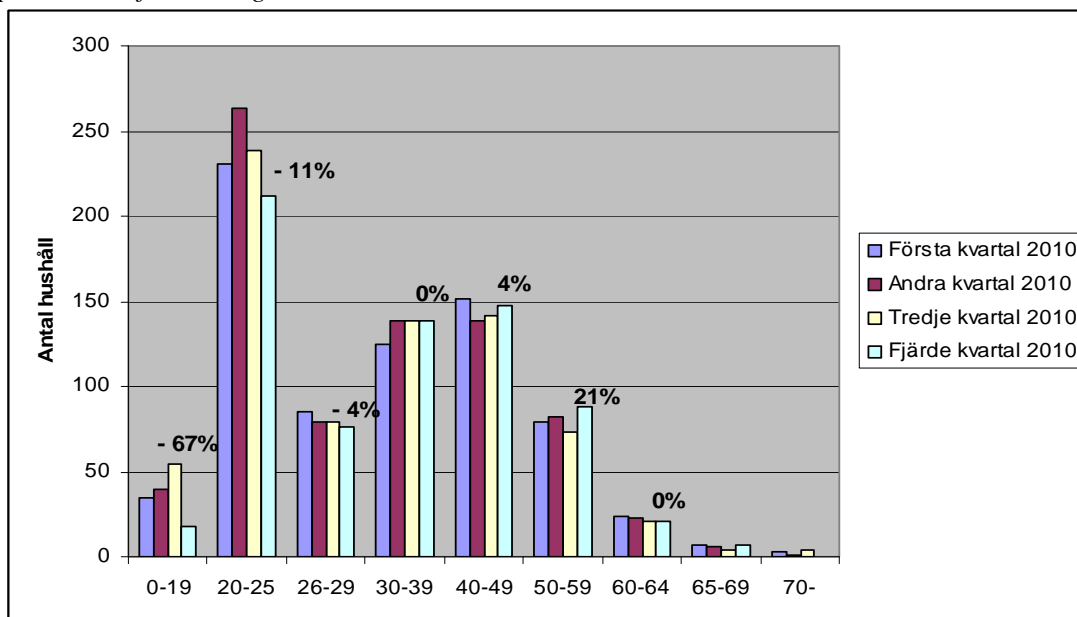
Diagram 9. Antal hushåll efter familjetyp. Jämförelse kvartal 3 och 4 2010. Antal och procentuell förändring.



När vi studerar andelen hushåll som varit aktuella för försörjningsstöd under perioden kvartal 3 och 4 2010 finner vi att tre av sex familjetyper minskar i andel. Andelen ensam kvinnor utan barn minskar med 9 % och andelen ensam män utan barn med 10 % samt gifta/sammanboende med barn med 9 %. I övrigt finner vi marginella ökningar rörande ensam kvinnor med barn (5 %) och gifta/sammanboende utan barn (5 %) (diagram 9).

För åldersgrupper finner vi att andelen aktuella för försörjningsstöd i den största åldersgruppen, 20 – 25 år, minskar i antal (- 11 %). Gruppen yngre ungdomar, 0 – 19 år, minskar med hela 67 %, observera dock från förhållandevis låga nivåer. I övrigt finner vi att andelen i åldersgruppen 30 – 39 år är oförändrat samt ökning i gruppen 40 – 49 år (4 %) och 50 – 59 år (21 %) (diagram 10).

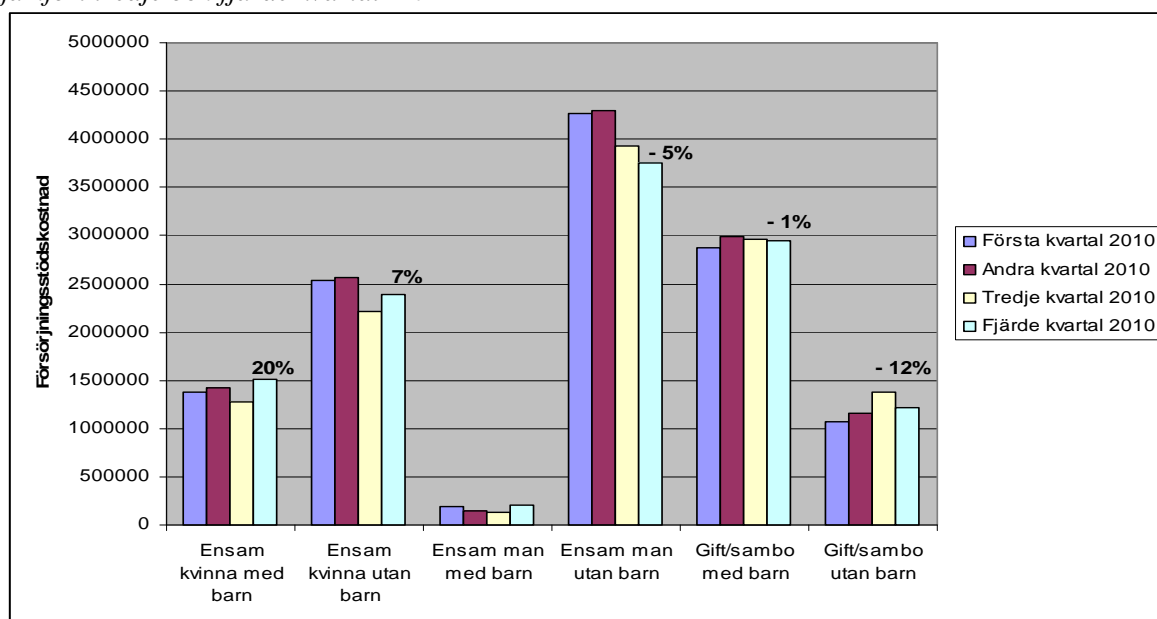
Diagram 10. Antal hushåll efter åldersgrupper. Jämförelse kvartal 3 och 4 2010. Antal och procentuell förändring.



Andelen hushåll som var aktuella för försörjningsstöd har *minskat* under perioden kvartal 3 och 4 2010 med 6 %, från 754 st. till 708 st.

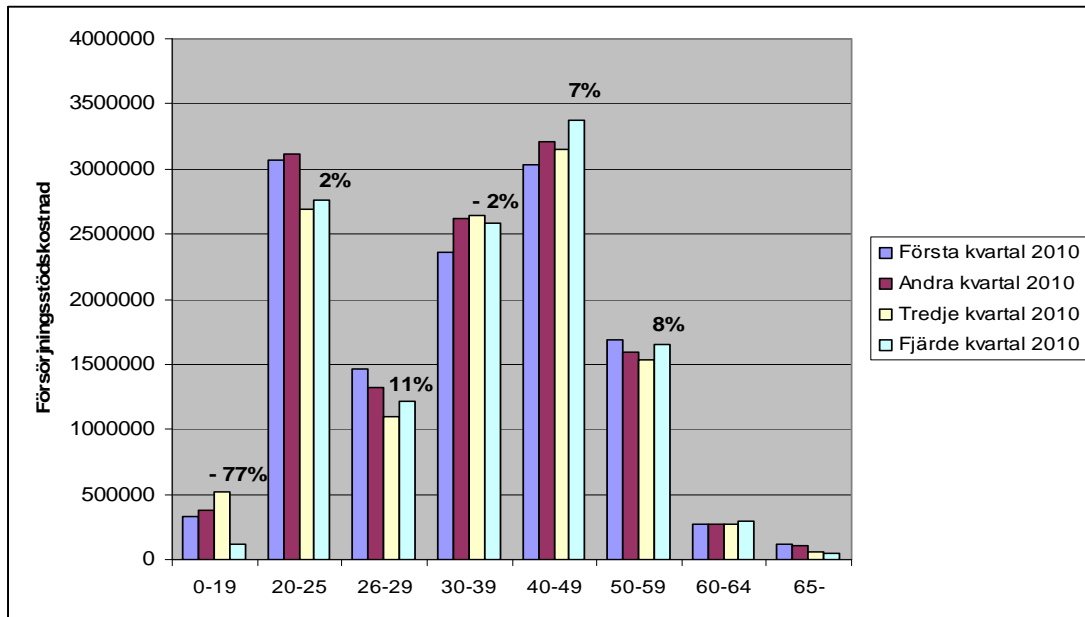
Hur ser förändringen ut rörande utbetalt försörjningsstöd, jämförelse kvartal 3 och 4 -10, fördelat efter familjetyp och åldersgrupper?

Diagram 11. Utbetalt försörjningsstöd efter familjetyp. Antal och procentuell förändring jämfört tredje och fjärde kvartal -10



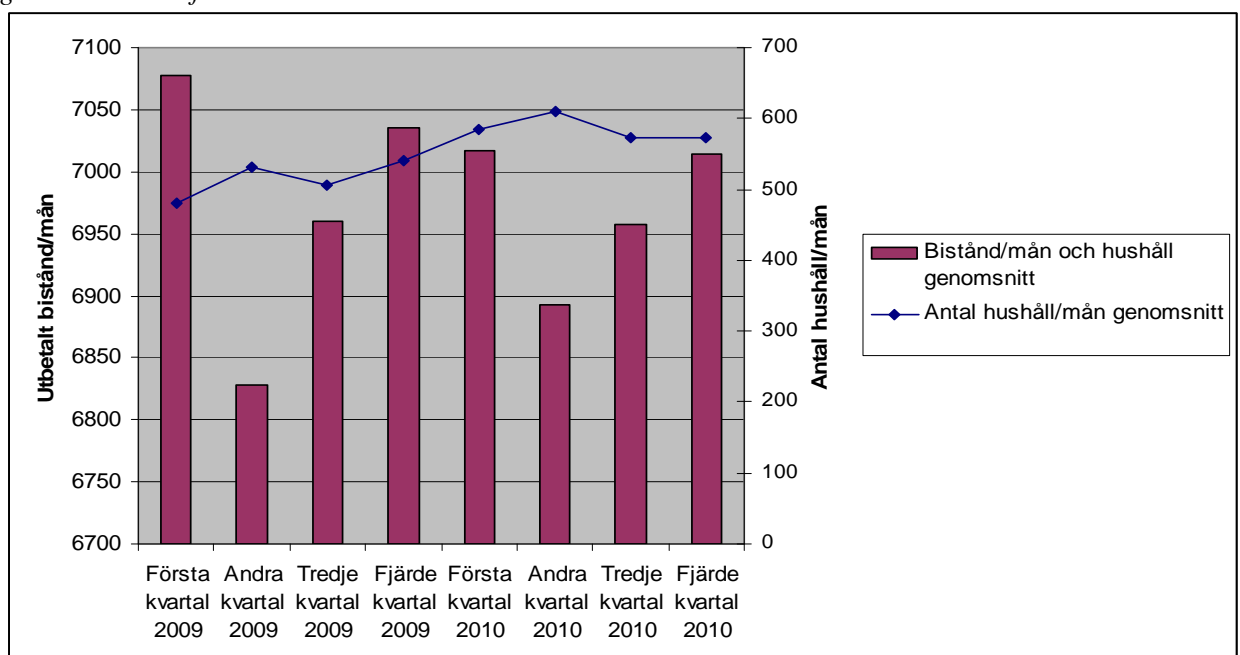
Försörjningsstödskostnaderna för ensamma kvinnor utan barn ökar med 7 % och minskar med 5 % för ensamma män utan barn. Vi uppmärksammar vidare att kostnaden för gifta/sammanboende med barn minskar marginellt med 1 % och för gifta/sambo utan barn med 12 %. Den största ökningen finner vi bland ensamma kvinnor med barn (20 %) (diagram 11).

Diagram 12. Utbetalt försörjningsstöd efter åldersgrupper. Antal och procentuell förändring jämfört kvartal 3 och 4 -10.



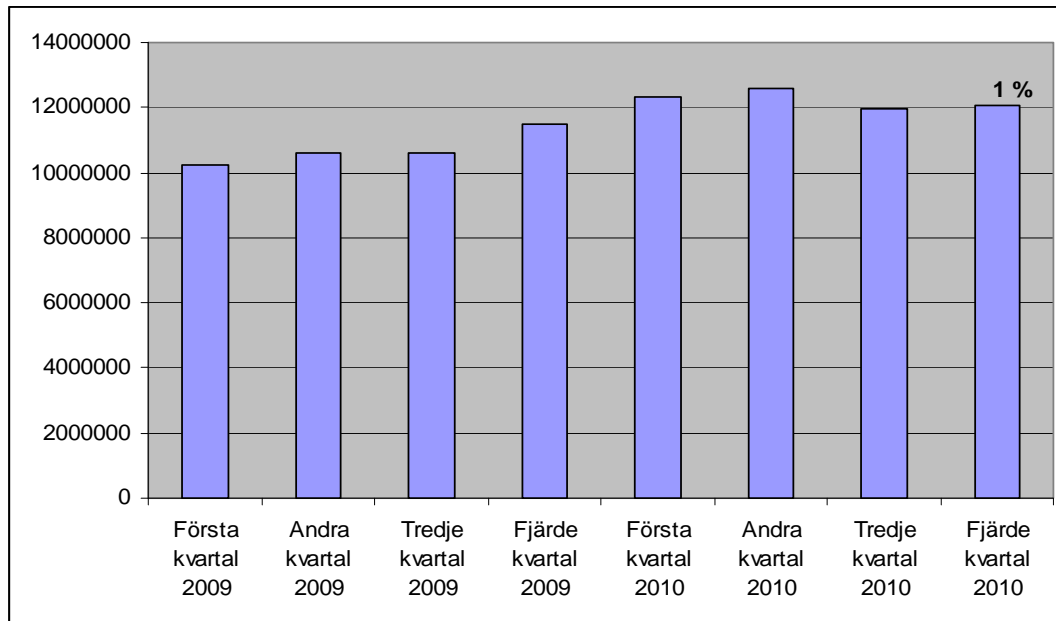
De största kostnadsökningarna finner vi i åldersgrupperna 26 – 29 år (11 %), 40 – 49 år (7 %) 50 – 59 år (8 %). I åldersgruppen 0 – 19 år finner vi en minskning med 77 % (diagram 12).

Diagram 13. Antal hushåll per månad och utbetalt försörjningsstöd per månad och hushåll, genomsnitt. Jämförelse kvartal 1- 4 2010. Kostnad och antal.



Andelen aktuella hushåll per månad i genomsnitt för kvartal 4 fjärde kvartal 2010 är 572 samt att utbetalt bistånd per månad och hushåll är 7014: -. Jämfört med tredje kvartal – 10 då genomsnittlig antal hushåll/månad var 573 och genomsnittligt bistånd/mån. var 6957 :- . Vi finner alltså en marginell minskning i aktuella hushåll per månad och en marginell ökning i utbetalat bistånd per månad (diagram 13).

Diagram 14. Utbetalt försörjningsstöd kvartal 1 – 4 2010. Kostnad och antal.



I jämförelse mellan tredje och fjärde kvartal 2010 har kostnaden för försörjningsstödet ökat med 1 % (diagram 14).

## Sammanfattning

### Helår 2009 och 2010

När vi studerar utvecklingen av försörjningsstödet jämfört helår 2009 och 2010 så finner vi att:

- Försörjningsstödskostnaden totalt ökade med 14 %, jämfört med 32 % mellan 2008 och 2009.
- Andelen hushåll som är i behov av försörjningsstöd ökade med totalt 10 %, jämfört med 20 % mellan 2008 och 2009.

- Av de familjetyper som är vanligast förekommande, ensamman män och kvinnor utan barn, finner vi att andelen ensamman män utan barn ökar medan ensamman kvinnor utan barn minskar något.

- Den familjetyp som ökar mest av alla grupper är barnfamiljerna (gifta/sammanboende med barn).

- När vi tittar på åldersgrupper finner vi den största ökningen av hushåll bland gruppen 30 – 39 år och 40 – 49 åringar.

- Av den totala ökningen så finner vi att andelen utländska hushåll ökade mer än svenska.

De största kostnadsökningarna finner vi främst i gruppen barnfamiljer (gifta/sammanboende med barn) i övrigt kopplat till ensamman kvinnor med barn, ensamman män utan barn och gifta/sammanboende utan barn.

Mer än hälften (51 %) av hushållen som är aktuella för försörjningsstöd, har varit aktuella mer än 1 år. En ökning med 3 % jämfört 2009.

Andelen barn som lever i familjer som är beroende av försörjningsstöd utgör närmare 8 % (7,8 %) av samtliga barn i Sandvikens kommun. Vi uppmärksammar en ökning av andelen barn i ekonomiskt utsatta familjer mellan 2008 – 2010.

### Jämförelse tredje och fjärde kvartal 2010

När vi studerar utvecklingen av försörjningsstödet tredje och fjärde kvartal 2010 så finner vi att:

- Utbetalt försörjningsstöd totalt ökar med 1 %.

- Andelen hushåll med försörjningsstöd minskar med 6 %.

- De största hushållsgrupperna, ensamman män och kvinnor utan barn minskar och ensamman kvinnor med barn och gifta/sammanboende utan barn ökar.

- Andelen ungdomar under 20 år och 20 – 25 åringar minskar samt 40 – 49 år samt 50 – 59 år ökar.

De största kostnadsökningarna finns främst i gruppen ensamman kvinnor med barn. I övrigt finner vi kostnadsökningar bland 26 – 29 år och 40 – 49 åringar.

## Analys

Utvecklingen av försörjningsstödkostnaden har planat ut något mellan 2009 och 2010. Vi kan dock inte förvänta oss någon drastisk minskning av kostnaden, det är mycket som talar för att kostnaden för försörjningsstödet kommer att ligga på en fortsatt hög nivå de närmaste åren. Detta mot bakgrund av att inflödet av hushåll i behov av försörjningsstöd är fortsatt konstant och att sårbara grupper såsom ungdomar och invandrare kommer att ha fortsatt svårt att hitta en fast plats på arbetsmarknaden. En oroande tendens är att andelen barn i kommunen som lever i ekonomiskt utsatta familjer har ökat de senaste åren.