

Strategi och handlingsplan för

ANDT-arbetet i Gävleborgs län t.o.m. 2015

ANDT = alkohol, narkotika, dopning och tobak.



Innehållsförteckning

1. Regional strategi och handlingsplan - Gävleborgslän	
Syfte _____	5
Framtagande av strategi och handlingsplan _____	5
Inriktning _____	5
Organisation för ANDT-arbetet i Gävleborg _____	6
Rollfördelning _____	6
2. ANDT-utvecklingen nationellt, regionalt och lokalt	
Samlad nationell ANDT-strategi _____	11
Utvecklingen inom ANDT Gävleborg _____	12
Lokalt förebyggande arbete _____	12
Framgångsfaktorer _____	12
3. ANDT-vanor i Gävleborgs län	
Alkohol _____	15
Narkotika _____	15
Doping _____	15
Tobak _____	15
4. Uppföljning	
Uppföljning och utvärdering _____	19
Övergripande mål _____	19
Långsiktiga mål _____	19
5. Gävleborgs läns regionala handlingsplan för ANDT-området med indikatorer	
Syfte _____	23
Hållbart och långsiktigt ANDT-förebyggande arbete _____	24
Långsiktigt mål 1 _____	26
Långsiktigt mål 2 _____	30
Långsiktigt mål 3 _____	34
Långsiktigt mål 4 _____	40
Långsiktigt mål 5 _____	44
Långsiktigt mål 6 _____	46
Långsiktigt mål 7 _____	49
Källor _____	51
Förkortningar och begrepp _____	51
Bra länkar _____	51

Förord

God hälsa och trygghet tillhör de viktigaste grundstenarna i ett välfärdssamhälle och bidrar till att skapa ett attraktivt län med hög konkurrenskraft och god tillväxt. Alkohol och droger leder ofta till kriminalitet och våld och utgör ett hot mot tryggheten i samhället. Det ANDT-förebyggande arbetet är därför ett viktigt inslag för arbetet med att ge barn och ungdomar en god uppväxtmiljö. Alla barn har rätt att växa upp under trygga förhållanden i enlighet med FN:s konvention om barnets rättigheter.

Riksdagen har antagit en samlad nationell ANDT-strategi där samverkan är prioriterad på alla nivåer, både inom EU, nationellt, regionalt och lokalt. Ambitionen i Gävleborgs län är att aktivt medverka till att skapa möjligheter för ökad samverkan genom ett målmedvetet och långsiktigt ANDT-förebyggande arbete.

I regeringens åtgärdsprogram för ANDT 2012 nämndes regionala handlingsplaner inom området och behovet av att integrera dessa med de samverkansöverenskommelser som finns inom det brottsförebyggande området.

Syftet som anges i den regionala strategin är att bygga en gemensam plattform för ett samlat agerande på länsnivå, att tydliggöra rollerna i det ANDT-förebyggande arbetet, samt att genom handlingsplanen konkretisera och att stärka samverkan och effekterna av genomförda insatser.

Genom denna strategi, samt medföljande handlingsplan för ANDT-arbetet i Gävleborg, uttrycker vi vår samsyn för hur vi vill omsätta den nationella strategin till de förutsättningar som gäller i Gävleborgs län.

Samhällsrådet i Gävleborgs län har ställt sig bakom denna strategi för ANDT-arbetet i Gävleborg för tiden fram till 2015.



Barbro Holmberg
Landshövding



Christina Forsberg
Länspolismästare



Svante Lönnbark
Landstingsdirektör



Mats Törnquist
Regiondirektör

Kapitel



Regional strategi och handlingsplan för Gävleborgs län

Syfte

Syftet med att ta fram en gemensam strategi/handlingsplan för ANDT-arbetet i Gävleborgs län är att bygga en gemensam plattform för ett samlat agerande på länsnivå samt tydliggöra rollerna i det ANDT-förebyggande arbetet. Strategin är en

överenskommelse mellan parterna i Samhällsrådet Gävleborg och ska ses som ett inspirations- och vägledningsdokument för berörda aktörer i länet.

Framtagandet av strategi och handlingsplan

Detta dokument, Strategi/handlingsplan för ANDT-förebyggande arbete i Gävleborgs län ska ses som ett underlag för fortsatt dialog med berörda aktörer. Dokumentet visar på inriktning och bildar ramen för det regionala ANDT-arbetet. Det ska fungera som ett stöd i det gemensamma arbetet för att uppnå målet, "ett samhälle fritt från narkotika och dopning, med minskade medicinska och sociala skador orsakade av alkohol och med ett minskat tobaksbruk". Dokumentet är en överenskommelse mellan Landstinget Gävleborg, Region Gävleborg, Polismyndigheten i Gävleborgs län och Länsstyrelsen Gävleborg.

Målet är att öka samverkan och delaktigheten mellan samtliga aktörer samt skapa ett engagemang och ökat initiativ i ANDT-frågorna.

Strategin/handlingsplanen skickades på snabbremiss till berörda under hösten 2013. Eventuella synpunkter behandlades i Samhällsrådet Gävleborg. Strategin/handlingsplanen kommer under 2014 att implementeras genom dialogmöten med politiker, tjänstemän, representanter för ideella organisationer,

nätverket för kommunala samordnare/kontaktpersoner, kommunala alkohol- och tobakshandläggare, kommunala styrgrupper, politiska referensgruppen och frivilligorganisationer.

Frågeställningar som kommer att lyftas vid dessa dialogmöten är t.ex:

- *Vad behöver utvecklas i länet för att minska skador av ANDT hos befolkningen?*
- *Hur kan strategin/handlingsplanen utgöra ett stöd och en vägledning på kommunal och regional nivå?*
- *Vilken typ av regionalt och nationellt stöd behövs för att vidmakthålla och utveckla det lokala ANDT-förebyggande arbetet?*

Strategin och handlingsplanen följer den nationella ANDT-strategin 2011–2015. Hänsyn har tagits till andra nationella och regionala styrdokument och pågående satsningar, Länsstyrelsens samordningsansvar samt olika epidemiologiska underlag.

Inriktning

ANDT-arbetet i Gävleborg ska genomsyras av ett:

- *Folkhälsoperspektiv, där basen är befolkningsinriktade insatser och ett hälsofrämjande synsätt*
- *Barnperspektiv, där barnens rättigheter och möjligheter utifrån FN:s konvention om barnets rättigheter beaktas*
- *Jämställdhetsperspektiv, som ger alla, oavsett kön lika möjligheter*
- *Jämlikhetsperspektiv, där individer med olika förutsättningar och bakgrund tillmäts samma betydelse*

Arbetet utgår från ett främjande perspektiv och från faktorer som påverkar individens välbefinnande i positiv riktning och kompletteras med riktade insatser till mer utsatta målgrupper. Arbetet ska ske på alla nivåer och ska utgå från delaktighet och samverkan mellan t. ex. Länsstyrelsen, Landstinget, kommunerna, myndigheter, frivilligorganisationerna och medborgare. En väl fungerande samverkan bidrar till att verksamheter kompletterar varandra till en meningsfull helhet.

1 På regional nivå har Gävleborgs län sedan 2013 ett Samhällsråd som består av fyra myndigheter, Länsstyrelsen Gävleborg, Landstinget Gävleborg, Polismyndigheten och Region Gävleborg.

Organisation för ANDT-arbetet i Gävleborg

Samhällsrådet Gävleborg

På regional nivå har Gävleborgs län sedan 2013 ett Samhällsråd. Fyra myndigheter Länsstyrelsen Gävleborg, Landstinget Gävleborg, Region Gävleborg och Polismyndigheten Gävleborg som utgör rådet som består av de högsta chefer i de fyra myndigheterna. Landshövdingen är sammankallande.

Folkhälsa Gävleborg – NSFG*

Arbetet i NSFG utgår från ett politiskt styrdokument ”Gemensamma utgångspunkter för arbetet med att förbättra befolkningens hälsa i Gävleborg”.

Gävleborg (NSFG) inrättades våren 2013 för att styra länsgemensamma frågor som rör befolkningens hälsa och bidra till en förbättrad och mer jämlikt fördelad folkhälsa i länet. NSFG är ett nätverk bestående av politiker från länets kommuner och landstinget. Till nätverket är ett sekretariat kopplat bestående av tjänstemän från regionen, Landstinget, kommunerna och Länsstyrelsen.

NSFG ska verka för en strategisk utveckling inom folkhälsoarbetet vilket innebär förbättrad kommunikation, samsyn och samverkan mellan olika intressenter. Nätverket har beslutat att inrikta verksamheten på de tre första delmålen inom Folkhälsopolitiken: 1. Delaktighet och inflytande 2. Ekonomiska och sociala förutsättningar 3. Barn och ungas uppväxtvillkor.

Viktiga aktörer i ANDT-arbetet

Kommunernas drogsamordnare, tobaks- och alkoholhandläggare utgör stommen i det ANDT-förebyggande arbetet i kommunerna och deltar tillsammans, eller var för sig, i ANDT-länsnätverken. Länsstyrelsen bjuder kontinuerligt nätverket till nätverksträffar som syftar till erfarenhetsutbyte och kompetensuppbyggnad. Samtliga tio kommuner har tobaks- och alkoholhandläggare vars uppgift är tillståndsgivning och tillsyn enligt alkohol- och tobakslagen. Länsstyrelsens uppdrag är att utöva tillsyn över kommunernas arbete med tobak- och alkohollagstiftningen. Länsstyrelsen har också en ANDT-samordnare med uppdrag att samordna ANDT frågorna i länet. Drogsamordnare finns i varje kommun. Deras tid för uppdraget varierar och tjänsterna kompletteras ofta med andra uppdrag. Landstinget finansierar samtliga kommuners folkhälsostrategier med 50% tjänster som är kopplade till ett utbildningsuppdrag under ledning av Samhällsmedicin. Det finns sex Beroendemottagningar (SBG) i länet som bedriver rådgivning, behandling och stöd i alkohol, läkemedels- och narkotikafrågor. Verksamheten bedrivs av landstinget och länets kommuner.

Rollfördelning

Länsstyrelsen

Uppdraget finns reglerat genom Länsstyrelseförordningen (SFS 2012:606) som styr ANDT-arbetet vid länsstyrelserna och enligt förordningen ska det finnas en samordningsfunktion.

Länsstyrelsens uppgift:

- *Stödja genomförandet av ANDT-strategin*
- *Regional samordning och samverkan*
- *Stöd till kommunernas förebyggande arbete, tillsyn och samordning*
- *Länk mellan lokal, regional och nationell nivå*
- *Tillsyn över kommunernas tillsyn av alkohol- och tobakslagen*

Polismyndigheten

Myndigheten är indelad i tre polisområden; norra området med huvudorter Hudiksvall och Ljusdal, mellersta området med huvudorter Bollnäs och Söderhamn, södra området med huvudorter Gävle och Sandviken. Cheferna i de tre områdena ingår i myndighetens operativa ledningsgrupp.

I de tre polisområdena handhas mängdbrotten, den s.k. ”ingripande-verksamheten”, det brottsförebyggande arbetet och servicen via receptionerna. Trafikbrott, grövre brott och mer avancerade tekniska undersökningar handläggs av länsenheter. Det minutoperativa arbetet leds av en länskommunikationscentral, belägen i Gävle polishus.

Samverkan och informationsutbyte ang. grov kriminalitet sker fortlöpande regionalt, nationellt och internationellt. ANDT-frågorna har hög prioritet inom polismyndighetens område.

Tullverket

Inriktningen för Tullverkets brottskämpande verksamhet är att bekämpa den organiserade och storskaliga smugglingen. Tullverket ska bidra till att minska antalet kriminella nätverk som ägnar sig åt narkotika-, alkohol- eller tobakssmuggling eller ekonomisk brottslighet. Högsta prioritet har bekämpningen av narkotika för att bidra till att minska tillgången av narkotika i Sverige. Även storskalig eller frekvent illegal införsel av alkohol och tobak har hög prioritet inom Tullverkets brottsbekämpande verksamhet.

Landstinget

Landstinget ansvarar bl.a. för hälso- och sjukvård samt tandvård. Det hälsofrämjande och sjukdomsförebyggande arbetet är en viktig uppgift. Genom landstingets breda kontaktyta mot befolkningen är man en viktig aktör i ANDT-arbetet. Landstinget arbetar med att upptäcka patienter i riskzon, motivera till förändrade levnadsvanor, identifiera och stödja sårbara grupper, effektivt behandla och rehabilitera. Ett exempel på detta är att man i samverkan med länets kommuner behandlar och rehabiliterar beroendepatienter inom ramen för Samordnad beroendebehandling i Gävleborg. Framöver ska en stor satsning genomföras på utbildning och information kring Socialstyrelsens ”Nationella riktlinjerna för sjukdomsförebyggande metoder”. Målsättningen är att alla berörda medarbetare inom landstinget ska involveras i det viktiga arbetet att uppmärksamma patienternas levnadsvanor bl.a. med fokus på tobaksbruk och riskbruk av alkohol.

* NSFG (nätverket för strategiskt folkhälsoarbete Gävleborg)



Kommunernas drogsamordnare samt tobaks- och alkoholhandläggare utgör stommen i det ANDT-förebyggande arbetet i kommunerna och deltar i ANDT-länsnätverket.

Högskolan i Gävle

Högskolan i Gävle har cirka 14 700 studenter och erbjuder ett 50-tal utbildningsprogram och påbyggnadsutbildningar. 700 kurser finns inom humaniora, samhälls- och naturvetenskap samt teknik.

Högskolan i Gävle har som ett av sina mål att utveckla forskning och utbildningar inom dopingområdet. En långsiktig satsning ska medverka till ökad kunskap och förståelse om doping som fenomen.

Detta medför att Högsskolan i Gävle kan bidra med:

- *forskning inom dopingområdet*
- *utveckla kurser och utbildningar*
- *medverka till att arrangera seminarier och föreläsningar så att aktuell kunskap inom dopingområdet blir tillgänglig i regionen*

Region Gävleborg

Region Gävleborg bildades 2007 och är ett kommunalt samverkansorgan mellan länets kommuner och landstinget. Uppdraget är att samla resurser och kraftfullt arbeta för hållbar tillväxt, regional utveckling och god livskvalité i hela regionen. Ett verksamhetsområde är ”Social välfärd” som är inriktat mot att på olika sätt och med olika medel stimulera, stödja och driva på det utvecklingsarbete som är nödvändigt för att länet ska klara sitt uppdrag att skapa en god social välfärd. En viktig förutsättning är en fördjupad samverkan mellan såväl länets kommuner som mellan kommunerna, landstinget och övriga aktörer. Ett annat verksamhetsområde inom Region Gävleborg är arbetet med att förbättra folkhälsan. Utvecklingsarbetet inom respektive verksamhetsområde utgår från olika politiska programförklaringar under benämningen ”Gemensamma utgångspunkter”. Dessa dokument är ett regelsystem för samverkan mellan landsting och kommuner inom ett antal verksamhetsområden. Gemensamma utgångspunkter finns inom områdena barn och ungdomar, folkhälsa, missbruk och beroende (klart 2013) och äldre. På Region Gävleborg finns även FoU Välfärd som är kommunernas resurs i länet för kunskaps- och kvalitetsutveckling inom socialtjänstens individ- och familjeomsorg samt äldre- och handikappomsorg. Verksamhetsområdena ”Social välfärd och folkhälsa” ska även ta fram egna program inom ramen för den Regionala utvecklingsstrategin 2013-2020 (RUS). Deras program mål och indikatorer skall vara kopplade till de mål som återfinns i RUS.

Kommunerna

Förebyggande insatser bedrivs främst där människor lever och verkar och därmed utgör kommunerna den centrala arenan för det förebyggande ANDT-arbetet. Kommunala verksamheter har ett ansvar för förebyggande insatser som bör ske sektor-sövergripande och inte hanteras var för sig. I länets kommuner pågår arbetet för att få till en struktur för ett hållbart, långsiktigt ANDT-förebyggande arbete. I alla kommuner finns idag samordnare/kontaktpersoner för ANDT-förebyggande arbetet samt tillsynsansvariga för alkohol- och tobak. I de flesta kommuner finns aktuella alkohol- och drogförebyggande program och tvärssektoriella styrgrupper för uppdraget.

Ideella sektorn

Det svenska välfärdssamhället är i hög grad beroende av den ideella sektorns arbete. Många funktioner i samhället förutsätter ett engagemang från enskilda personer och från människor som organiserat sig i föreningar och organisationer av olika slag, exempelvis idrottsföreningar, hjälporganisationer, nykterhetsrörelsen, fackliga organisationer, politiska föreningar, religiösa sammanslutningar etc. Ideella organisationerna har andra perspektiv och andra drivkrafter än övriga samhällsorganisationer som också kan gynna en positiv hälsoutveckling. De ideella organisationerna har dessutom unika möjligheter att nå människorna i deras vardag.

Näringslivet/arbetsplatser

Arbetet och arbetsplatsen har stor inverkan på människors hälsa. Arbetsplatser som arbetar för rökfria arbetsplatser, tidigt upptäcker och åtgärdar missbruk av narkotika och riskkonsumtion av alkohol, bidrar med ett viktigt och betydelsefullt inslag i länets ANDT-förebyggande arbete. Krogar är en viktig aktör i arbetet med att inte överservera alkohol, inte servera alkohol till minderåriga och i satsningen ”Krogar mot knark”. Betydelsefulla är också butiker i arbetet med att begränsa tillgänglighet av tobak och folköl.

Polissamordningen och regionbildning 2015

Sveriges regering och en enig riksdag har beslutat att slå ihop dagens 21 polismyndigheter och Rikspolisstyrelsen till en enda polismyndighet. Denna reform kallas polissamordningen och pågår 2013-2014. Den nya Polismyndigheten startar den 1 januari 2015. Läs mer på www.polissamordningen.se

2015 kommer landstinget och regionförbundet i Gävleborg att slås samman till en region med ett nytt direktvalt regionfullmäktige. Regionen tar över landstingets och regionförbundets nuvarande uppgifter inom folkhälsa, sjukvård, kultur, regional utveckling och tillväxt.



Arbetsplatser som arbetar för rökfria arbetsplatser, tidigt upptäcker och åtgärdar missbruk av narkotika och riskkonsumtion av alkohol, bidrar med ett viktigt och betydelsefullt inslag i länets ANDT-förebyggande arbete.

Kapitel



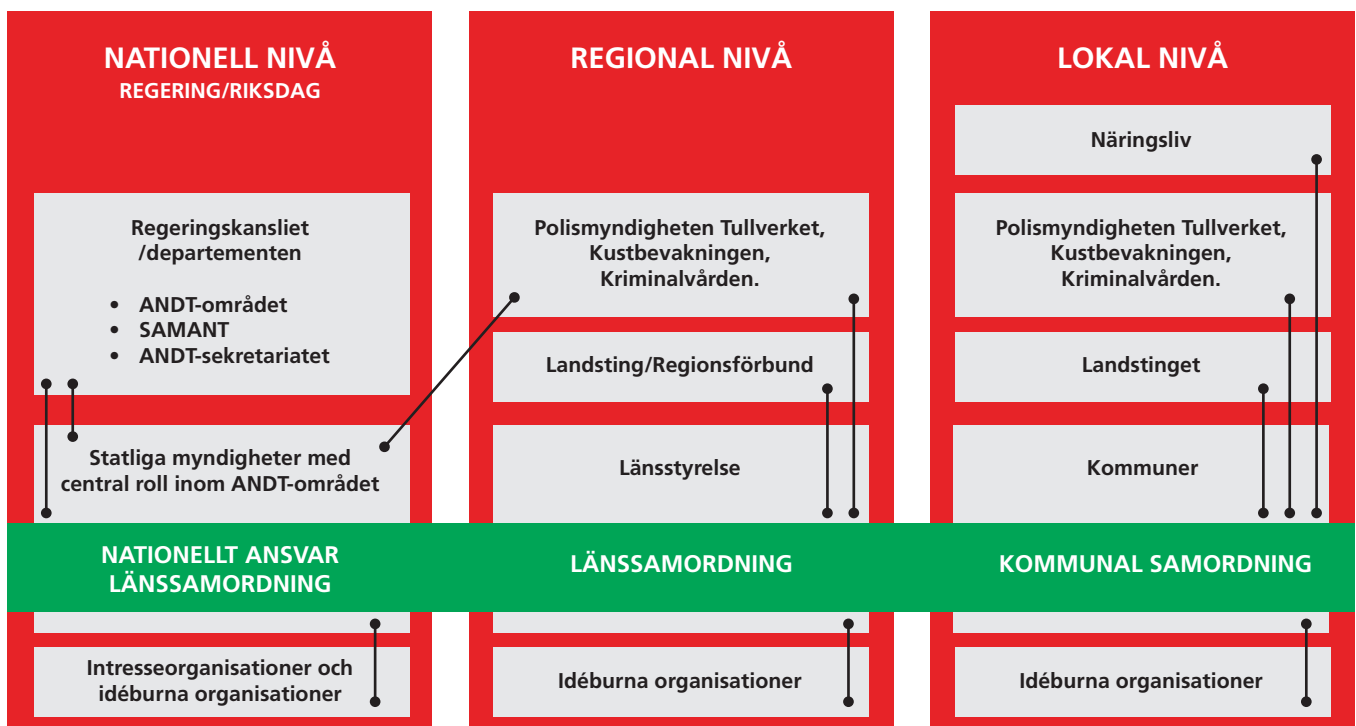
ANDT-utvecklingen nationellt, regionalt och lokalt

Samlad nationell ANDT-strategi

Riksdagen antog i mars 2011 en samlad strategi för alkohol, narkotika, dopning- och tobakspolitiken (prop. 2010/11:47) och beslutade samtidigt om det övergripande målet för ANDT-politiken: Ett samhälle fritt från narkotika och dopning, med minskade medicinska och sociala skador orsakade av alkohol och med ett minskat tobaksbruk.

Med ett samlat övergripande mål vill regeringen tydliggöra viljeinriktningen att komma till rätta med de samlade problem som bruk och missbruk av alkohol, narkotika, dopningsmedel och tobak orsakar både individ och samhälle. Insatser för att

nå strategins mål kommer att krävas från de flesta sektorer i samhället, från det offentliga, det privata, de idéburna organisationerna och från den enskilde individen. ANDT-politiken är sektorsövergripande. En sektorsövergripande samordningsstruktur behövs därför för att ANDT-strategins mål och inriktning ska kunna spridas till externa aktörer inom samtliga berörda sektorer och på samtliga nivåer. De nuvarande samordningsstrukturerna på nationell, regional och lokal nivå ska kvarstå men kompletteras med en nationell struktur för en samlad uppföljning och utvärdering av ANDT-strategin.



Utvecklingen inom ANDT Gävleborg

I Gävleborgs län har ett länsövergripande, tvärsektoriellt ANDT-förebyggande arbete bedrivits sedan början av 1990-talet.

”Regionala rådet i alkohol- och drogfrågor” arbetade med ett aktivt ANDT-arbete fram till mitten av 2000-talet. En utvärdering genomfördes av Öhrlings PriceWaterhouseCoopers (PWC) under 2004. PWC föreslog att den framtida organisationen kring ANDT-arbetet skulle innehålla två nivåer: en strateginivå och en genomförandenivå.

Regeringen utarbetade 2001 två handlingsplaner riktade mot narkotika respektive alkoholmissbruk. Arbetet leddes av ”Alkoholkommitten” och ”Mobilisering mot narkotika”. En

regional nivå inrättades som kom att kallas ”samordning” och de första samordnarna i landet tillsattes 2003. Samordnarna arbetade på uppdrag och medel från Socialstyrelsen och var anställda av landsting eller regionförbund fram till 2007.

Sedan 2008 har länsstyrelserna haft uppdraget att samordna ANDT-arbetet och sedan 2012 är uppdraget reglerat genom Länsstyrelseförordningen (SFS 2012:606). Den nationella strategin för ANDT-politiken 2011–2015 har också stärkt länsstyrelsernas ANDT-funktion som inkluderar samordning och tillsyn med stöd till regionala och lokala aktörer för att förbättra kunskap, dialog, förtroende och samverkan inom ANDT-området.

Lokalt förebyggande arbete

Kommunerna är de viktigaste aktörerna när det gäller det operativa folkhälso-/ANDT-arbetet. Kommunernas tillsyn enligt tobaks- och alkohollagstiftningen är ett område som har stor betydelse för folkhälsan.

ANDT-arbetet berör många förvaltningsområden i kommunerna som i sin tur är beroende av andra myndigheter/organisationer för att arbetet ska bli heltäckande: polisen, hälso- och sjukvården, ideella organisationer, som t. ex. idrottsrörelsen, med flera. Förebyggande arbete, prevention, är komplext och måste byggas på kunskap och samarbete samt innehålla långsiktighet, vara avgränsat och ha ett etiskt perspektiv.

Det lagstöd, utöver tillsynen, som reglerar det förebyggande arbetet är svagt. Arbetet regleras ofta genom avtal och policys. Den praktiska erfarenheten av förebyggande arbete sträcker sig bara några tiotals år tillbaka i tiden och som forskningsdisciplin är området också nytt. Den forskning som bedrivs handlar i regel om enskilda metoders effektivitet och inte om det samlade arbetet. Några studier finns om det stöd och den styrning som behövs för att arbetet ska fungera.²

Framgångsfaktorer

Karlstads Universitet har utvärderat två större ANDT-projekt riktat mot kommunerna, ”Värmlands Ansvar”³ och ”Småkommuners förebyggande arbete”.³

Forskningen visar att följande faktorer är centrala för ett väl fungerande lokalt ANDT-förebyggande arbete:

- *Att det ANDT-förebyggande arbetet är viktigt och har hög prioritet för kommunen*
- *Att det finns en lokal samordningsfunktion med mandat och tydlig strategisk roll*
- *Att det finns en stödstruktur/organisation där beslutsfattare ingår*
- *Att det finns samsyn om vad förebyggande arbete innebär*
- *Att det finns fungerande samverkan mellan flera aktörer med tydlig rollfördelning*
- *Att det finns fungerande nätverk och mötesplatser*
- *Att uppdragsgivare efterfrågar regelbundna lägesrapporter*

2 Dokumentation från grundutbildning, Stockholm 23–25 april 2013, Anders Eriksson
3 Värmlands Ansvar, IKU-rapport. ISSN 1651-2138. Maiwor Grundh
Småkommunsatsning, Maiwor Grundh, Fakulteten för ekonomi, kommunikation och IT.



ANDT-arbetet berör många förvaltningsområden i kommunerna som i sin tur är beroende av andra myndigheter/organisationer för att arbetet ska bli heltäckande: Polisen, hälso- och sjukvården, ideella organisationer som t. ex. idrottsrörelsen med flera. Förebyggande arbete, prevention, är komplext och måste byggas på kunskap och samarbete samt innehålla långsiktighet, vara avgränsat samt ha ett etiskt perspektiv.

Kapitel

58

ANDT-vanor i Gävleborgs län

Utvecklingen inom ANDT-området i Sverige och Gävleborg

I Sverige är tobak den näst största riskfaktorn, efter högt blodtryck, för förtida dödlighet och skador för både män och kvinnor. Alkohol är den femte största riskfaktorn för män. Narkotika kommer på åttonde plats. Uppgifter om dopning saknas. Enligt beräkningar står ANDT för cirka 15% av den totala sjukdomsburden för män och cirka 9% för kvinnor.⁴

Alkohol

2012 var totalkonsumtionen av alkohol 9,2 liter/person över 15 år. Efter konsumtionsökningen i samband med EU-inträdet har konsumtionen sjunkit och stabiliserats på en hög nivå. Mest dricker unga vuxna i åldern 20–29 år. Konsumtionen bland äldre tenderar att öka.

I Gävleborg har 25 800 vuxna en riskabel alkoholkonsumtion varav 12 000 är under 30 år (25% av kvinnorna och 30% av männen).

Bland skolelever sjunker alkoholkonsumtionen stadigt sedan 1996 när skolelvsundersökningarna startade i länet. 2011 drack 54% av flickorna och 46% av pojkarna i högstadiets årskurs 9 (lägre än i riket) och 2013 drack 77% av gymnasieeleverna i årskurs 2 alkohol (i nivå med riket).

Dödlighet (samtliga dödsorsaker) bland personer med alkohol- eller narkotikadiagnos avr under 2011 i länet lägre än i riket.

Den alkoholrelaterade dödligheten bland både män och kvinnor i åldersgruppen 25–64 år har minskat sedan 1980-talet. Andelen personer med riskabla alkoholvanor rapporterar mer sömnbesvär, ångest och oro och nedsatt psykisk välbefinnande än personer utan riskabla alkoholvanor. Bland skolelever finns en tydlig koppling mellan hög alkoholkonsumtion och olovlig frånvaro.

Narkotika

Jämfört med övriga europeiska länder har Sverige låga narkotikasiffror och länets narkotikasiffror är lägre än rikets. Vi har färre vuxna, totalt 15 900, som använt cannabis någon gång än i riket. Av dessa har 2 900 i länet använt cannabis senaste året.

Bland skolelever är också länets narkotikasiffror lägre än rikets. 2011 hade 5% av flickorna och 7% av pojkarna

i högstadiets årskurs 9 använt narkotika och 2013 var motsvarande siffror på gymnasiet årskurs 2 10% av flickorna och 14% av pojkarna.

Det finns ett starkt samband mellan missbruk av narkotika bland skolungdomar och ogiltig skolfrånvaro.

Dopning

Uppgifter om dopningsanvändningen i den vuxna befolkningen är knapphändig. Bland skolelever 2011 hade inga flickor och 1% pojkar använt anabola steroider någon gång i högstadiets årskurs 9 och 2013 var motsvarande siffror på gymnasiet årskurs 2, inga flickor och 1% pojkar.

Uppgifter om dopningsanvändningen är än mer knapphändig. I en kunskaps-sammanställning om dopning som gjorts av Statens folkhälsoinstitut (2009) beräknas antalet män som använder dopningsmedel till minst 10 000 personer.

Tobak

I Sverige finns ca 1 miljon personer som är dagligrökare.

I Gävleborg röker 27 500 vuxna, 14% av kvinnorna och 12% av männen dagligen (i nivå med riket) och den högsta andelen finns i åldersgruppen 45–62 år. Andelen rökare är ojämnt fördelad i befolkningen och det är stor skillnad mellan olika socioekonomiska grupper.

Bland skolelever ligger rökningen på en hög nivå. 2011 rökte 26% av flickorna och 17% av pojkarna i högstadiets årskurs 9 (i nivå med riket) vilket motsvarar 780 elever. Antalet dagligrökare var 240 (8% av flickorna och 5% av pojkarna). 2013 rökte 31% av flickorna och 24% av pojkarna i gymnasiet årskurs 2 (i nivå med riket) vilket motsvarar 970 elever. Antalet dagligrökare var 310 elever varav 10% av flickorna och 6% av pojkarna.

29 500 vuxna i länet snusar dagligen, 5% av kvinnorna och 23% av männen. Bland skolelever 2011 snusade 5% av flickorna och 16% av pojkarna i högstadiets årskurs 9 (högre än i riket) vilket motsvarar 370 elever. Antalet dagligsnusare var 130 (7% av pojkarna).

2013 snusade 8% av flickorna och 28% av pojkarna i gymnasiet årskurs 2 vilket motsvarar 690 elever (lägre än i riket). Antalet dagligsnusare var 400, 2% av flickorna och 19% av pojkarna (lägre än i riket).



Flickor röker mer än pojkar

2013 rökte 31% av flickorna och 24% av pojkarna i gymnasiet årskurs 2 (i nivå med riket) vilket motsvarar 970 elever. Antalet dagligrökare var 310 varav 10% flickor och 6% pojkar.

9,2 liter

I Sverige 2012 var totalkonsumtionen av alkohol 9,2 liter per person över 15 år.



10.000 män

I en kunskapssammanställning om dopning som gjorts av Statens folkhälsoinstitut (2009) beräknas antalet män som använder dopningsmedel till minst 10 000 personer.



27.500

Vuxna röker dagligen i Gävleborg

I Sverige finns ca 1 miljon personer som är dagligrökare. I Gävleborg röker 27 500 vuxna, 14% av kvinnorna och 12% av männen dagligen (i nivå med riket) och den högsta andelen finns i åldersgruppen 45–62 år.



Enligt beräkningar står ANDT för cirka 9% av den totala sjukdomsburden för kvinnor och cirka 15% för män.



Andelen personer med riskabla alkoholvanor rapporterar mer sömnbesvär, ångest och oro och nedsatt psykisk välbefinnande än personer utan riskabla alkoholvanor. Bland skolelever finns en tydlig koppling mellan hög alkoholkonsumtion och olovlig frånvaro.

690

elever snusar i länet

2013 snusade 8% av flickorna och 28% av pojkarna i gymnasiet årskurs 2 vilket motsvarar 690 elever (lägre än i riket). Antalet dagligsnusare var 400 st, vilket motsvarar 2% av flickorna och 19% av pojkarna (lägre än i riket).

Kapitel

The background features a large, stylized yellow shape resembling a cross or a plus sign, set against a red background. The yellow shape is composed of several rectangular and triangular segments. The word 'Kapitel' is written in a bold, white, sans-serif font, oriented vertically on the left side of the page.

Uppföljning

Uppföljning och utvärdering

De ANDT-förebyggande insatserna i länet baseras på evidensbaserade metoder eller bästa beprövade erfarenhet och kommer att följas upp och utvärderas löpande. Nationella utvärderingar kommer att ske på ett enhetligt sätt över landet.

I länet ska målen följas upp för att spegla effekterna av insatserna. En baslinjemätning har genomförts 2013. Den regionala uppföljningen inriktas på de nationella huvudindikatorerna för den nationella ANDT-strategin som finns angivna i denna regionala handlingsplan. Bas för uppföljningen är bl. a kontinuerliga epidemiologiska studier, drogvaneundersökning (CAN*), LUPP**, Folkhälsoenkäten, BRÅ*** m.m. Länsstyrelsen har ett övergripande samordningsansvar och ska tillsammans med berörda aktörer göra årliga sammanställningar utifrån de indikatorer som anges i handlingsplanen.

Uppföljningen bör ingå i den sammanhållna systematiska folkhälsorapporteringen som planeras enligt ”Folkhälsa i Gävleborg – gemensamma utgångspunkter”.

Uppföljningen bör ingå i den sammanhållna systematiska folkhälsorapporteringen som planeras enligt ”Folkhälsa i Gävleborg – gemensamma utgångspunkter”.

Övergripande mål

Det övergripande målet med den regionala ANDT-strategin är att förbättra och öka jämlikheten i hälsa med utgångspunkt i den nationella ANDT-politiken och i enlighet med det nationella målet: ”Ett samhälle fritt från narkotika och dopning, med minskade medicinska och sociala skador orsakade av alkohol och med ett minskat tobaksbruk.”

Långsiktiga mål

De långsiktiga målen i strategin för ANDT-arbetet i Gävleborg följer den nationella ANDT-strategins mål och har ingen borte tidsgräns. Till dessa knyts ett antal mål, som ska uppnås under strategiperioden och som kommer att ligga till grund för länets/lokala handlingsplaner och insatser som kommer att genomföras under perioden.

* CAN (centralförbundet för alkohol- och narkotikaupplysning)
 ** LUPP (lokal uppföljning av ungdomspolitiken)
 *** BRÅ (brottsförebyggande rådet)

Övergripande Mål

”Ett samhälle fritt från narkotika och dopning, med minskade medicinska och sociala skador orsakade av alkohol och med ett minskat tobaksbruk.”

Långsiktiga ANDT-politiska mål

Mål 1

Tillgång till alkohol, narkotika, dopningsmedel och tobak ska minska.

Mål 2

Barn ska skyddas mot skadliga effekter orsakade av alkohol, narkotika, dopning eller tobak.

Mål 3

Antalet barn och unga som börjar använda narkotika och dopningsmedel eller debuterar tidigt med alkohol eller tobak ska successivt minska.

Mål 4

Antalet personer som utvecklar skadligt bruk, missbruk eller beroende av alkohol, narkotika, dopningsmedel eller tobak ska successivt minska.

Mål 5

Personer med missbruk eller beroende ska ha ökad tillgänglighet till vård och stöd av god kvalitet.

Mål 6

Antalet döda och skadade på grund av sitt eget eller andras bruk av alkohol, narkotika, dopningsmedel eller tobak ska minska.



Mål 7

En folkhälsobaserad och restriktiv syn på ANDT inom EU och internationellt.

Kapitel



Gävleborgs läns regionala handlingsplan för ANDT-området med indikatorer*

Syfte

Syftet med handlingsplanen är att konkretisera insatserna i länet kopplade till strategin för ANDT-arbetet i Gävleborg och att den ska stärka samverkan och effekterna av insatserna som görs under perioden. Handlingsplanen riktar sig till alla berörda aktörer i länet. Dokumentet kan användas som underlag för prioriteringar av insatser så att samverkan ökar. Handlingsplanen är tänkt att fungera som ett stöd vid framtagandet av kommunala ANDT-dokument. Länsaktörerna ska beakta länsstrategi och handlingsplan vid framtagandet av sina årliga verksamhetsplaner.

* Termen indikator är i dagens språkbruk synonymt med mätare, mätinstrument eller statistiskt mått. Syftet med indikatorn är att koncentrera komplicerad information i en lättfattlig form. En indikator kan mäta (indikera) faktisk nivå eller förändring i det begrepp man vill ha kunskap om. I denna strategi används olika indikatorer som är viktiga för att mäta utveckling över tid kopplat till ett långsiktigt mål.

Indikatorer:

- Kommunernas svar på FHM:s* årliga länsrapport, som med olika indikatorer beskriver ANDT-arbetet på regional och lokal nivå.

Hållbart och långsiktigt ANDT-förebyggande arbete i Gävleborgs län

Att uppnå till 2015:

Upprätthållen och utvecklad organisation av det regionala ANDT-arbetet.

Insatser	Ansvarig	Uppföljning
Regelbundna möten inom länsamarbetet som NSFG*, Samhällsråd Gävleborg och ANDT-nätverken.	Länsstyrelsen och andra regionala aktörer	Bl.a. Länsstyrelsens årsredovisning
Berörda myndigheter och övriga länsaktörer lyfter ANDT-frågorna i egen verksamhetsplan.	Respektive myndighet och aktör	Avstämning vid möten inom länsamarbetet
Utveckla samverkan med ideella organisationer, bilda en referensgrupp.	Länsstyrelsen	Länsstyrelsens årsredovisning, återsrapportering ANDT
Gemensam hemsida för folkhälsofrågor (inkl. ANDT) inom ramen för NSFG**.	Region Gävleborg	Fungerande hemsida med stabilt ägande och kontinuerlig uppdatering av webbplatsen
Nära samverkan med andra satsningar som tangerar ANDT-frågorna.	Länsstyrelsen	Länsstyrelsens årsredovisning, återsrapportering ANDT
Utveckla samverkan med andra regionala myndigheter som t. ex. tullverket, Skattemyndigheten, Högskolan i Gävle m.fl.	Länsstyrelsen	Länsstyrelsens årsredovisning, återsrapportering ANDT

* FHM - Folkhälsomyndigheten

** NSFG (nätverket för strategiskt folkhälsoarbete)

Indikatorer:

- Kommunernas svar på FHM:s årliga länsrapport, som med olika indikatorer beskriver ANDT-arbetet på regional och lokal nivå.

Att uppnå till 2015:**Upprätthållen och utvecklad organisation av det lokala ANDT-arbetet.**

Insatser	Ansvarig	Uppföljning
Regionalt stöd till lokala samordningsfunktioner/tillsynsansvariga.	Länsstyrelsen	Länsrapporten
Erbjuda nätverksträffar för ökad kompetens och erfarenhetsutbyte.	Länsstyrelsen	Länsstyrelsens årsredovisning
Erbjuda utbildningsinsatser utifrån behov.	Länsstyrelsen i samverkan med andra aktörer	Länsstyrelsens årsredovisning

Tips lokala aktiviteter:

- Särskilt utsedd samordningsfunktion med tydligt mandat.
- Tydlig organisation för alkohol – tobakshandläggare.
- Styrgrupp med representation från ledningsnivå (både politiker och tjänstemän) där ANDT-frågorna lyfts regelbundet.
- Regelbundna nulägesbeskrivningar/kartläggningar som underlag för insatser och avrapportering.
- Förankrade väl kända mål och styrdokument.
- Nätverk för fortbildning och erfarenhetsutbyte.

Mål 1

Tillgång till alkohol,
narkotika, dopningsmedel
och tobak ska minska.



Indikatorer:

- Andel flickor/pojkar i åk 9/åk 2 gymnasiet som senaste läsåret har druckit alkohol
- Andel flickor/pojkar i åk 9/åk 2 gymnasiet som någon gång har använt narkotika (12 mån)
- Andel flickor/pojkar i åk 9/åk 2 gymnasiet som någon gång använt dopningsmedel
- Anskaffningsätt (tobak, alkohol)
- Lagförda brott mot narkotikastrafflagen, tobaks- och alkohollagen samt brott för lag om smuggling – mäter insatsen för att begränsa tillgången
- Antal beslag av alkohol, narkotika, dopning och tobak av tullverket och polismyndigheten
- Registrerade tobaksförsäljningsställen

Att uppnå till 2015:**En effektiv och samordnad alkohol- och tobakstillsyn.**

Insatser	Ansvarig	Uppföljning
Erbjuda nätverksträffar för ökad kompetens och erfarenhetsutbyte för tillsynshandläggare tobak och alkohol.	Länsstyrelsen	Länsstyrelsens årsredovisning
Länets samtliga 10 kommuner ska få ett tillsynsbesök gällande alkohol- och tobakslagarna vartannat år.	Länsstyrelsen	Länsstyrelsens tillsynsprotokoll
Gemensamma träffar för samordnare och alkohol- och tobakshandläggare för att utveckla samverkan mellan tillsyns- och samordningsfunktionerna i kommunerna.	Länsstyrelsen	Länsstyrelsens årsredovisning
Utveckla tillsynsmodell för folköl och tobak	Länsstyrelsen och kommunerna	Länsstyrelsens årsredovisning
Förbättra samverkan med andra aktörer inom respektive kommun. Alkoholhandläggare och motsvarande vad gäller tobakstillsyn.	Polismyndigheten	Polismyndigheten
Fortsätta att utföra egen tillsyn av alkohol- och tobaksförsäljare.	Polismyndigheten	Polismyndigheten
Fortsätta samverkan med Skatteverket och kommunerna vad gäller tobakstillsynen.	Polismyndigheten och kommunerna	Antal tillsynstillfällen

Att uppnå till 2015: Effektiv brottsbekämpning av illegal handel.

Delmål: Minskad grov organiserad brottslighet.

Insatser	Ansvarig	Uppföljning
NOLG (Nationell operativ ledningsgrupp) ROLG (Regional operativ ledningsgrupp).	Polismyndigheten och övriga deltagande myndigheter.	Uppföljning av insatser
SAMO-KUT (Samordning av underrättelser).	Polismyndigheten	

Delmål: Ökad lagföring av de som tillhandahåller alkohol till ungdomar

Insatser	Ansvarig	Uppföljning
Genom kampanjinsatser öka antal tips till polis och tull.	Polismyndigheten	Uppföljning av insatser
Arbeta nära ungdomar t. ex. med att förverka alkohol och andra droger. Lagföra lagbrott. Kontakta föräldrar. Försöka identifiera langare.	Polismyndigheten	Antal lagförda brott Antal förverkanden Antal urinprov

Tips lokala aktiviteter:

- Kampanj – Tipsa tullverket och polismyndigheten
- Nära samverkan mellan polismyndigheten och kommun
- Kronobergsmodellen

Att uppnå till 2015: Upptäcka ungdomars missbruk tidigt.

Insatser	Ansvarig	Uppföljning
Aktiviteter under olika evenemang beroende på risk för pågående missbruk. Analys/bedömning inför varje evenemang, t. ex. festivaler.	Polismyndigheten	Polismyndigheten
Intensifiera arbetet med narkotika på "så kallad gatunivå".	Polismyndigheten	Polismyndigheten

Att uppnå till 2015:**Bekämpning av illegal försäljning via digitala medier.**

Insatser	Ansvarig	Uppföljning
Ökade operativa insatser genom fördjupad samverkan mellan berörda aktörer för bättre bevakning, underrättelsearbete och analys av illegala försändelser.	Polismyndigheten och Tullverket	Uppföljning av insatser
Ökad bekämpning av brottslighet som sker via Internet.	Polismyndigheten och Tullverket	Uppföljning av insatser

Tips lokala aktiviteter:

- Utbildning/information om internetdroger.
- Samverkan med postutlämningsställena.

Att uppnå till 2015:**En fungerande lokal och regional samverkan och samordning mellan ANDT-förebyggande och brottsförebyggande arbete.**

Delmål: Minska ANDT-relaterad brottslighet.

Insatser	Ansvarig	Uppföljning
Samverkansavtal i samtliga kommuner.	Polismyndigheten i samverkan med kommunerna	Antal samverkansavtal
Intensifiera arbetet med narkotika på "så kallad gatunivå".	Polismyndigheten	Polismyndigheten

Tips lokala aktiviteter:

- Nära samverkan mellan polismyndigheten, skola, socialtjänst, lokala samordnare för ANDT-förebyggande arbete, alkohol- och tobakshandläggare
- Använda samverkansavtalen mellan polismyndigheten och kommun som verktyg i arbetet
- Metoden "Krogar mot knark"
- Kronobergmodellen, anpassad
- Bekymringssamtal med barn och föräldrar gällande narkotika

* ROLG (regional operativ lednings-grupp), ansvarar för regionsgemensamma insatser gällande grov- eller omfattande brottslighet.

Mål 2

Barn ska skyddas mot skadliga effekter orsakade av alkohol, narkotika, dopning eller tobak.



Indikatorer:

- Andel gravida rökare/tobaksanvändare vid inskrivning
- Andel med riskabla alkoholvanor vid inskrivning
- Barn med föräldrar/vårdnadshavare med risk/missbruk
- Andel gravida som röker i v 32

Att uppnå till 2015:**Färre barn ska födas med skador orsakade av alkohol, narkotika, dopning eller tobak.**

Insatser	Ansvarig	Uppföljning
Stöd och information till blivande och nyblivna föräldrar om skadeverkningar orsakade av ANDT.	Landstingets mödra- och barnhälsovård	Andel gravida rökare vid inskrivning AUDIT till alla gravida
BVC* identifierar och samtalar med föräldrar om risker med alkoholkonsumtion, tobaksbruk och passiv rökning.	Landstingets mödra- och barnhälsovård	Andel spädbarn 0–4 veckor med rökare i familjen
Erbjuda stöd till föräldrar med tobaksberoende.	Landstingets mödra- och barnhälsovård	Andel gravida rökare/snusare vid graviditetsvecka 32 samt vid barnets inskrivning vid BVC
Erbjuda stöd till föräldrar med missbruksproblematik.	Landstingets mödra- och barnhälsovård i samverkan med kommunerna	Antal hänvisningar till vårdgivare
Fortsatt implementering av Socialstyrelsens nationella riktlinjer för sjukdomsförebyggande metoder inom hälso- och sjukvården.	Landstinget	Rapportering av informations/ utbildningsinsatser
Uppföljning av barn som föds med ANDT-relaterade skador.	Landstinget	Förlossningsenheterna rapporterar årligen till Socialstyrelsen

Tips på lokala aktiviteter:

- Familjestödande insatser för blivande och nyblivna föräldrar via t. ex. familjecentraler
- Lokala överenskommelser mellan öppenvårdspsykiatri, socialtjänst och allmänmedicin

* BVC - Barnvårdscentralen

Att uppnå till 2015:

Barn i familjer med missbruk, psykisk sjukdom eller psykisk funktionsnedsättning ska erbjudas ändamålsenligt stöd.

Insatser	Ansvarig	Uppföljning
Webbaserade utbildningar i barn- och föräldrastöd till personal inom missbruk och beroendevården (på uppdrag av SKL).	Region Gävleborg i samverkan med Landstinget och länets kommuner	Rapport på antal deltagare och utbildningar samt utvärdering av utbildningarna
Erbjuda gruppverksamhet till barn som far illa och stöd till deras föräldrar. Utveckla samverkan mellan stödgrupper och rekrytera fler barn till stödgrupperna.	Region Gävleborg i samverkan med kommunerna och Landstinget	Rapport kring antal gruppverksamheter och antal barn som deltar samt ev. samverkan som finns mellan grupperna
Starta föräldragrupper för de som har barn som deltar i stödgrupper.	Kommunerna och Landstinget	Rapport antal föräldragrupper och deltagare
Utveckling av ett förstärkt föräldra- och barnperspektiv inom missbruks- och beroendevården. Personal i landstinget, kommunerna, kriminalvården och berörda organisationer erbjuds metodutveckling/utbildning.	Region Gävleborg i samverkan med kommunerna och Landstinget	Antal utbildningstillfällen, deltagare och utvärdering av utbildningen

Insatser	Ansvarig	Uppföljning
Sprida kunskap om aktuell lagstiftning och material som berör barn i riskmiljöer.	Länsstyrelsen, Landstinget och kommunerna	Rapport på antal deltagare och utbildningar. Rapport antal träffar med brukarorganisationerna
Utveckla samverkan med brukarorganisationerna i länet.	Region Gävleborg och Länsstyrelsen i samverkan med Landstinget och länets kommuner	Redovisning från projekt
Stöd till samverkan mellan socialtjänsten och andra berörda t. ex. landstinget, frivilligorganisationer, högskolan, länsstyrelsen kring barn som far illa och deras föräldrar.	Region Gävleborg och Länsstyrelsen i samverkan med Landstinget och länets kommuner.	Uppföljning av insatser
Genom intern information och utbildning förbättra informationen till socialtjänsten angående anmälan om "barn som far illa"	Polismyndigheten	Uppföljning av insatser
Uppmärksamma barn som bevittnat våld. Anmäl till socialtjänsten!	Polismyndigheten	Följs ej upp av polismyndigheten

Mål 3

Antalet barn och unga som börjar använda narkotika och dopningsmedel eller debuterar tidigt med alkohol eller tobak ska successivt minska.



Indikatorer:

- Andel flickor/pojkar åk 9/åk 2 gymnasiet som röker och/eller snusar
- Andel flickor/pojkar åk 9/åk 2 som någon gång använt narkotika
- Andel flickor/pojkar åk 9/åk 2 som någon gång använt alkohol
- Andel flickor/pojkar åk 9/åk 2 som har druckit alkohol senaste 12 månaderna
- Andel flickors/pojkars åk 9/åk 2 alkoholdebutålder

Att uppnå till 2015:**Minska nyrekrytering till narkotika- och dopningsmissbruk.**

Insatser	Ansvarig	Uppföljning
Implementera Cannabisstrategin: a) förebyggande verksamhet (utbilda utbildare med inriktning på cannabis). b) tidig upptäckt (samverkan socialtjänst och polis). c) vård och behandling (utbilda i HAP, haschavänjningsprogrammet) samt till bred målgrupp kunskapshöjande insatser som större konferenser.	Länsstyrelsen, Polismyndigheten, Läns-tinget, Region Gävleborg, Cannabis nätverket, kommunerna och CAN*	Genom drogvaneundersökningarna CAN
Sprida information om kunskapsbaserade metoder och arbetssätt t. ex. Krogar mot knark och AAS.**	Länsstyrelsen i samverkan med Polismyndigheten	Länsrapporten
Kunskapsförmedling av nya droger och dess spridning till ansvariga som arbetar med barn och ungdomar.	Länsstyrelsen, Region Gävleborg och Polismyndigheten	Bl.a. Länsstyrelsens årsredovisning
Samverkansgrupper/kontaktpoliser i alla högstadieskolor i länet.	Polismyndigheten	Polismyndigheten
Aktiva ungdomspoliser som jobbar även på fältet.	Polismyndigheten	Polismyndigheten
Bekymringssamtal med föräldrar och barn - tillsammans.	Polismyndigheten	Polismyndigheten
Intern utbildning angående tecken på drogpåverkan.	Polismyndigheten	Polismyndigheten

* CAN - Centralförbundet för alkohol- och narkotikaupplysning.

** AAS - Ansvarsfull alkoholserving.

Delmål: Langningen till minderåriga ska minska.

Insatser	Ansvarig	Uppföljning
Intervention på polisens ungdomsenhet i Gävle angående vilka faktorer i ett barns uppväxt som är avgörande för vilka val man gör.	Polismyndigheten	Polismyndigheten
Kronobergsmodellen, anpassad. Ska användas i hela länet.	Polismyndigheten	Polismyndigheten

Delmål: Nolltolerans till ungdomars alkoholinnehav.

Insatser	Ansvarig	Uppföljning
Ökad uppföljning av tips angående langning.	Polismyndigheten	
Förverkanden, kontakt med föräldrar.	Polismyndigheten	

Delmål: Lagstadgade åldersgränser för servering/försäljning av alkohol skall hållas.

Insatser	Ansvarig	Uppföljning
Tillsyn av krogar.	Polismyndigheten och kommunerna	

Delmål: Förbättrad efterlevnad av åldersgränser.

Insatser	Ansvarig	Uppföljning
Stöd till kommunernas tillsyn av försäljningsställen och krogar.	Länsstyrelsen i samverkan med Polismyndigheten.	Informationsmaterial som har kommunicerats.

Tips på lokala aktiviteter:

- Familjestödande insatser för blivande och nyblivna föräldrar via t. ex. familjecentraler (se goda exempel)
- Lokala överenskommelser mellan öppenvårdspsykiatrin, socialtjänst och allmänmedicin

Att uppnå till 2015:

Kunskap om dopning skall öka.

Insatser	Ansvarig	Uppföljning
Högskolan i Gävles satsning på forskning och utveckling gällande dopning bidrar till ökad kunskap inom dopingområdet.	Högskolan i Gävle	Årsredovisning
Bilda nätverk för utveckla kunskap inom dopning.	Länsstyrelsen och Högskolan i Gävle	Antalet nätverksträffar

Att uppnå till 2015:

Utveckla metoder för att barn och ungdomar inte ska börja använda tobaksprodukter.

Delmål: Minska andelen ungdomar som börjar använda tobak.

Insatser	Ansvarig	Uppföljning
Erbjuda utbildning till personal verksamma bland barn och unga.	Landstinget och Länsstyrelsen	Länsstyrelsens årsredovisning
Sprida kunskap och öka användningen av evidensbaserade metoder t. ex. "Tobaksfri duo."	Länsstyrelsen och andra aktörer	Antalet deltagande skolor
Bevaka efterlevnaden av tobakslagen genom tillsyn.	Länsstyrelsen	Tillsynsprotokoll
Bevaka efterlevnaden av tobakslagen genom tillsyn av rökfria skolgårdar.	Länsstyrelsen	Tillsynsprotokoll

Tips på lokala aktiviteter:

- Aktiv tillsyn av rökfria miljöer och försäljningsställen
- Opinionsbildande insatser
- Metoden "Tobaksfri duo"
- Öka antalet rökfria miljöer

Att uppnå till 2015:

Ökad användning av befintliga verksamma metoder för att skjuta upp alkoholdebuten och minska den skadliga alkoholkonsumtionen.

Insatser	Ansvarig	Uppföljning
Fortsatt utveckling och arbete med antilangnings insatser som "Tänk om".	Länsstyrelsen, kommunerna, Polismyndigheten och FHM*	Länsstyrelsens årsredovisning
Stödja arbetet med föräldraprogrammet EFFEKT**.	Länsstyrelsen tillsammans med länets EFFEKT-nätverk	Länsstyrelsens årsredovisning

Delmål: Langningen till minderåriga skall minska.

Insatser	Ansvarig	Uppföljning
Kronobergsmodellen ska användas i hela länet.	Polismyndigheten	

Delmål: Nolltolerans till ungdomars alkoholinnehav.

Insatser	Ansvarig	Uppföljning
Produktion och spridning av informationsmaterial i form av kampanjer, webbsidor och flygblad.	Länsstyrelsen i samverkan med andra länsaktörer och FHI	Antalet lagförda personer

Delmål: Förbättrad efterlevnad av åldersgränser.

Insatser	Ansvarig	Uppföljning
Stöd till kommunernas tillsyn av försäljningsställen och krogar.	Länsstyrelsen	Länsstyrelsens årsredovisning

Tips på lokala aktiviteter:

- EFFEKT
- Fritidsaktiviteter med hög kvalitet
- Social mobilisering inför lokala arrangemang
- Öka föräldranärvaron
- Insatser för ANDT-fria idrottsaktiviteter
- Stöd till föräldrar t. ex. EFFEKT
- Minska efterfrågan av ANDT
- Kampanjer och informationsspridning
- Fler alkoholfria miljöer för unga
- Sprida kunskap om kunskapsbaserade metoder

* FHM - Folkhälsomyndigheten

** EFFEKT - Är ett evidensbaserat alkohol- och drogförebyggande program.

Att uppnå till 2015: En hälsofrämjande skola.

Insatser	Ansvarig	Uppföljning
Samverkansgrupper/kontaktpoliser i alla högstadieskolor i länet.	Polismyndigheten	Färdig och förankrad populärversion
Erbjuda länets elever/skolor att delta i en regional tävling för att ta fram en populär version av ANDT-strategin.	Länsstyrelsen	Antalet deltagande elever

Tips på lokala aktiviteter:

- Metoder för tidig upptäckt
- Uppmärksamma skolfrånvaron
- Införa rökfria skolgårdar
- Aktuell ANDT-policy med tydliga rutiner
- Anlita Folkvandvården i skolans verksamhet

Att uppnå till 2015: Ett ökat deltagande av föräldrar, idéburna organisationer och näringsliv i det förebyggande arbetet.

Delmål: Utveckla samverkan med frivillig-organisationer.

Insatser	Ansvarig	Uppföljning
Regelbundna möten med frivilligorganisationerna på länsnivå för kunskaps-spridning och erfarenhetsutbyte.	Länsstyrelsen	Länsstyrelsens årsredovisning

Delmål: Alla föräldrar ska ha tillgång till föräldrastöd.

Insatser	Ansvarig	Uppföljning
öka andelen föräldrar som deltar i arrangerade mötesplatser för föräldrar.	Landstinget	Andel föräldrar som deltar i föräldragrupp

Tips på lokala aktiviteter:

- Metoder för tidig upptäckt
- Uppmärksamma skolfrånvaron
- Införa rökfria skolgårdar/ rökfri skoltid
- Aktuell ANDT-policy med tydliga rutiner
- Anlita Folkvandvården i skolans verksamhet

Mål 4

Antalet personer som utvecklar skadligt bruk, missbruk eller beroende av alkohol, narkotika, dopningsmedel eller tobak ska successivt minska.



Indikatorer:

- Registrerad alkoholförsäljning (Systembolaget)
- Självrapporterad alkoholkonsumtion, kvinnor/män
- Andel hög/riskkonsumenter AUDIT, kvinnor/män
- Andel riskkonsumenter, kvinnor/män (Folkhälsoenkäten)
- Andel flickor/pojkar i åk 9/åk 2 gymnasiet som minst 1 gång/månad intensivdricker alkohol
- Andel alkoholkonsumenter fördelat på flickor/pojkar i åk 9/åk 2 gymnasiet
- Bruk av cannabis senaste 12 månaderna (annan narkotika) fördelat på kvinnor/män
- Använder tobak dagligen
- Antal tobaksrökare i tandvårdsjournal

Att uppnå till 2015:**Hälsa- och sjukvårdens arbete med att förebygga ANDT-relaterad ohälsa ska utvecklas.**

Insatser	Ansvarig	Uppföljning
Sprida och tillämpa nationella riktlinjer för sjukdomsförebyggande arbete.	Landstinget	

Delmål: Minskad riskkonsumtion av alkohol i befolkningen.

Insatser	Ansvarig	Uppföljning
Identifiering och dokumentation av riskbruk av alkohol.	Landstinget	Verksamheternas uppföljning av insatser
Utbildning i motiverande samtal för landstingspersonal, som följs av uppföljning och fortsatta stödinsatser.	Landstinget	Verksamheternas uppföljning av insatser
Erbjuda patienter inom hälso- och sjukvården råd för förändrade alkoholvanor.	Landstinget	Verksamheternas uppföljning av insatser
Aktiv marknadsföring om var man kan få hjälp, både personlig och via webb som Alkoholhjälpen, 1177.se.	Alla berörda verksamheter	Verksamheternas uppföljning av insatser
Erbjuda kommunerna att delta i kampanjen "Varannan vatten" som syftar till att minska berusningsdrickandet.	Gävle kommun och Länsstyrelsen	Antal kommuner som aktivt deltar

Delmål: Minska andelen tobakskonsumenter i befolkningen.

Insatser	Ansvarig	Uppföljning
Identifiera och dokumentera tobaksbruk.	Landstinget	Uppföljning av insatser
Utbildning i motiverande samtal för landstingspersonal, som följs av uppföljning och fortsatta stödinsatser inom MI.	Landstinget	Uppföljning av insatser
Erbjuda patienter råd för förändrade tobaksvanor/kort intervention.	Landstinget	Uppföljning av insatser
Erbjuda tobaksavvänjning vid hälsocentraler i alla kommuner.	Landstinget	Uppföljning av insatser
Arbeta för fler rökfria arbetsplatser.	Landstinget i samverkan	Antalet rökfria kommuner
Kompetensutveckling inom tobaksförbyggande arbete.	Landstinget och Länsstyrelsen	Antal utbildningstillfällen, antal deltagare och deltagande verksamheter

Tips på lokala aktiviteter:

- Information om vart man kan få stöd
- Ungdomsmottagningar som viktig arena
- Sprida information om tobaksavvänjning
- Erbjuder tobaksavvänjning
- Införa rökfria arbetsplatser

Att uppnå till 2015:**Minskat riskbruk och intensivkonsumtion av alkohol bland studenter och unga vuxna med psykisk ohälsa.**

Insatser	Ansvarig	Uppföljning
Samverka med Högskolan i Gävle.	Länsstyrelsen och Gävle kommun	Uppföljning av insatser
Tät krog tillsyn på de mest besökta krogarna, både i egen regi och tillsammans med socialtjänst.	Polismyndigheten och kommunerna	Respektive myndighet
Information till socialtjänsten angående personer med riskbeteende.	Polismyndigheten	Följs ej upp av polisen

Tips på lokala aktiviteter:

- Samverkan med beroende- och ungdomsmottagningar

Att uppnå till 2015:**Förutsättningarna för tandvården att arbeta med tobaksprevention bör öka.**

Insatser	Ansvarig	Uppföljning
En halvtidstjänst med uppgift att samordna, strukturera, och utveckla det tobaksförebyggande arbetet länsövergripande inom Folk tandvården Gävleborg AB.	Folktandvården	Uppföljning av verksamhet
Kontaktperson finns på samtliga 19 kliniker med uppgift att ansvara för klinikens tobaksförebyggande arbete.	Folktandvården	Uppföljning av verksamhet
Informera om tobak vid träffar med blivande mammor på MVC* samt med föräldrar på BVC**.	Folktandvården	Uppföljning av verksamhet
Ta upp tobaksbruk med alla patienter fr.o.m.12 års ålder och skriva hälsodeklarationer.	Folktandvården	Uppföljning av verksamhet
Informera om tobak vid klassbesök gällande sexåringar, årskurs 2, årskurs 5 och årskurs 8.	Folktandvården	Uppföljning av verksamhet
Medverkar att genomföra "Tobaksfri duo" i länets samtliga skolor. Ingår i nätverk med övriga aktörer i länet.	Folktandvården	Uppföljning av verksamhet
Genomför interna utbildningsinsatser.	Folktandvården	Uppföljning av verksamhet

Tips på lokala aktiviteter:

- Anlita folktandvården i kommunal verksamhet
- Nätverk för tobaksamordnare

* MVC - Mödravårdscentralen
 ** BVC - Barnavårdscentralen

Mål 5

Personer med missbruk eller beroende ska ha ökad tillgänglighet till vård och stöd av god kvalitet.



Att uppnå till 2015: Tillgång till kunskapsbaserade vård- och stödinsatser ska öka.

Insatser	Ansvarig	Uppföljning
Fortsatt satsning på samordnad beroendebehandling i Gävleborg.	Landstinget	

Delmål: Fortsatt utveckling av samordnad beroendebehandling i Gävleborg i linje med regeringens proposition: God kvalitet och ökad tillgänglighet inom missbruk och beroende vården.

Insatser	Ansvarig	Uppföljning
Fortsatt arbete enligt modellen "Kunskap till praktik". Implementera de lokala riktlinjerna för samverkan, fortsatt utveckling och struktur av lokala vårdkedjor mellan kommun, öppenvårdspsykiatri, allmän medicin (Vårdcentraler). Implementera budskapet i missbruksutredningen.	Region Gävleborg, Landstinget och kommunerna	Respektive myndighet
Fortsätta arbetet med att jobba med SMADIT*.	Polismyndigheten	Polismyndigheten
Informera Socialtjänsten LoB** när det är möjligt enligt lag.		Polismyndigheten

Delmål: Arbete med att få personer med beroende att ändra sin livsstil.

Insatser	Ansvarig	Uppföljning
Samarbete mellan polis, socialtjänst och Arbetsförmedlingen. Personer som är motiverade att ändra livsstil ska erbjudas en möjlighet genom Arbetsförmedlingens försorg.	Polismyndigheten och de andra inblandade	Respektive myndighet

* SMADIT (samverkan mot alkohol och droger i trafiken)
** LoB (Lagen om omhändertagande av berusade personer)

Mål 6

Antalet döda och skadade på grund av sitt eget eller andras bruk av alkohol, narkotika, dopningsmedel eller tobak ska minska.



Indikatorer:

- Uppföljning av socialstyrelsens dödsorsaksregistrering av ANDT-relaterade dödsfall
- Alkoholrelaterat våld, polisanmälda våldsbrott
- Antal döda alkoholpåverkade förare (antal dödsolyckor med alkoholpåverkade förare)
- Singelolyckor med personskada

Att uppnå till 2015:**Antalet döda och skadade i trafiken på grund av alkohol och andra droger ska minska.****Delmål: Minska antalet påverkade förare i trafiken.**

Insatser	Ansvarig	Uppföljning
Vid varje fordonstopp ska ett alkoholsällningsprov utföras på föraren. Vid misstanke om drograttfylleri ska blodprov och urinprov tas.	Polismyndighet	Antal utandningsprov Antal positiva träffar Antal blodprov
Fungerande SMADIT*-verksamhet i hela länet: Ertappade drog- eller rattfyllerimisstänkta ska erbjudas samtal med beroendevård inom 48 timmar.	Polismyndigheten, i samverkan med andra länsaktörer och länets kommuner	Antal personer som fått erbjudande om samtal. Antal personer som tackat ja till samtal
Uppsökande verksamhet när det gäller tips om vanemässigt rattfylleri, SMADIT.	Polismyndigheten	Polismyndigheten

Tips på lokala aktiviteter:

- Näringens egenkontroll (Ansvarsfull alkoholservering)
- Aktivt fältarbete
- Kronobergmodellen

Att uppnå till 2015:**Medvetenheten i hela befolkningen om ANDT-användningens effekter på hälsan bör öka.****Delmål: Öka Gävleborgarnas medvetenhet om ANDT-användningens effekter på hälsan.**

Insatser	Ansvarig	Uppföljning
Informationsinsatser via olika kanaler som webbsidor, flygblad, insändare m.m.	Berörda länsaktörer	

* SMADIT (samverkan mot alkohol och droger i trafiken)

Att uppnå till 2015:

Dödligheten bland ungdomar och unga vuxna på grund av alkoholförgiftningar och experimenterande med droger ska minska.

Insatser	Ansvarig	Uppföljning
Ökad samverkan mellan akutvård och beroendevård.	Landstinget	
Information om nya droger till akutpersonal.	Landstinget	
Stötta högstadieskolorna med information om nya droger via kontaktpoliserna.	Landstinget	

Tips på lokala aktiviteter:

- Informationsinsatser om droger till vuxna som finns runt ungdomar
- Kronobergsmodellen

Att uppnå till 2015:

Risken att drabbas av våld pga ANDT ska minska.

Insatser	Ansvarig	Uppföljning
"Ansvarsfull alkoholservice"	Polismyndigheten och kommunerna	Respektive myndighet
"Krogar mot knark"	Polismyndigheten och kommunerna	Respektive myndighet
Fortsätta arbetet med tillsyn	Polismyndigheten och kommunerna	Respektive myndighet
Tillståndshantering	Polismyndigheten och kommunerna	Respektive myndighet
Fortsätta arbetet med synlighet och kommunikation i krogmiljö och vid andra publika evenemang. Samverkan med arrangörer och ordningsvakter.	Polismyndigheten	Polismyndigheten

Tips på lokala aktiviteter:

- Riksnätverk mot Doping: PRODIS

Mål 7

En folkhälsobaserad och restriktiv syn på ANDT inom EU och internationellt.



Att uppnå till 2015:

Aktivt verka för att FN-konventionerna på narkotikaområdet efterlevs.

Insatser

Anpassa regionala och lokala dokument och insatser så att de ligger i linje med FN:s konvention på narkotikaområdet.

Att uppnå till 2015:

Aktivt verka för att EU:s och WHO:s strategier avseende alkohol och hälsa genomförs. Aktivt verka för att WHO:s ramkonvention om tobaks-kontroll efterlevs.

Insatser

Anpassa regionala och lokala dokument och insatser så att de ligger i linje med EU:s och WHO:s dokument inom området.

Källor

Regeringens proposition 2010/11:47
En samlad strategi för alkohol-, narkotika-, dopnings- och tobakspolitiken.

Regeringens åtgärdsprogram för alkohol-, narkotika-, dopnings- och tobakspolitiken 2011.

Nationella riktlinjer för missbruks- och beroendevård, Socialstyrelsen 2007.

Drogutvecklingen i Sverige, CANs årliga översikt om alkohol- och narkotikautvecklingen i Sverige. Centralförbundet för alkohol och narkotikaupplysning.

Strategi för samverkan – kring barn som far illa eller riskerar att fara illa, Myndigheten för skolutveckling, Rikspolisstyrelsen, Socialstyrelsen 2007.

Samverkan i lokalt brottsförebyggande arbete, BRÅ, Rikspolisstyrelsen, SKL.

Utvärdering av Kronobergsmodellen. En polisiär arbetsmetod för att förebygga våld i offentlig miljö (Rapport nr. 2009:5). Brottsförebyggande rådet.

Kraften av samverkan. Om samverkan kring barn och unga som far illa eller riskerar att fara illa. Stockholm: Skolverket 2009.

Nationella folkhälsoenkäten, Hälsa på lika villkor, Statens folkhälsoinstitut 2009.

Livsstilsrapport 2009 Lägesrapport om livsstilsfrågor som underlag för regeringens prioriteringar inför åtgärdsprogram för alkohol-, narkotika-, dopnings- och tobaksområdena, Statens folkhälsoinstitut 2010.

Andréasson, Sven, Att förebygga alkoholskador – stödinsatser för riskgrupper. Statens folkhälsoinstitut 2003.

Andréasson, Sven (red) Narkotikan i Sverige: Metoder för förebyggande arbete: En kunskapsöversikt. Statens folkhälsoinstitut, 2008.

Förkortningar och begrepp

AAS	Ansvarsfull alkoholservering
ANDT	Alkohol, narkotika, dopning och tobak
AUDIT	Standardiserat frågeformulär om alkoholkonsumtion
BMM	Barnmorskemottagning
BRÅ	Brottsförebyggande rådet
BVC	Barnvårdscentral
CAN	Centralförbundet för alkohol- och narkotikaupplysning
EFFEKT	Är ett evidensbaserat alkohol- och drogförebyggande program
LUPP	Lokal uppföljning av ungdomspolitiken
LVM	Lagen om vård av missbrukare
MI	Motiverande samtal
NFSG	Nätverket för strategiskt folkhälsoarbete Gävleborg
ROLG	Regional operativ lednings-grupp
RUS	Regional utvecklingsstrategi för Gävleborg 2013–2020
SMADIT	Samverkan mot alkohol och droger i trafiken

Exempel på bra länkar

www.regeringen.se/andt-sekretariat

www.dopingjouren.se

www.tobaksfakta.se

www.drogportalen.se

www.can.se

www.lansstyrelserna.se

www.lg.se/smg

www.tjejjouren.se

www.bris.se

www.tänkom.se

www.cannabishjalpen.se

www.ecad.net/svnet

www.bra.se

