

Analys av försörjningsstödet utveckling 2014, i jämförelse med 2013

Verksamhetsrapport 2015:02



Sammanfattning

I jämförelse med 2014 och 2013 minskade försörjningsstödskostnaden med 8 % och andelen hushåll med 4 %. Tänkbara orsaker till minskningen av försörjningsstödet är en viss minskning av antalet biståndshushåll, utökning av personal inom ekonomienheten vilket lett till en högre kvalitet i handläggningen, en högre andel utrikesfödda hushåll erhåller aktivitetsstöd från Arbetsförmedlingen samt att vissa utrikesfödda hushåll har fått anställning via kommunens integrationsenhet.

Försörjningskostnaderna bedöms ligga kvar på en hög nivå de närmaste åren. Avgörande faktorer för framtida försörjningsstödskostnader är arbetslöshetens utveckling och sårbara grupper (utrikesfödda, ungdomar, personer med funktionsnedsättning) möjlighet till sysselsättning och egen försörjning.

En stor utmaning för förvaltningen under kommande år är att möta en ökad andel utrikesfödda hushåll som efter avslutad etableringsperiod på Arbetsförmedlingen flyttas över till individ och familjeomsorgen, vilket kommer att leda till fortsatta höga försörjningskostnader och högre personalkostnader.

Individ- och familjeomsorgsförvaltningen

POSTADRESS Sandvikens Kommun, 811 80 Sandviken. TELEFON: 026 24 00 00. INTERNET www.sandviken.se



Sandvikens kommun

Bakgrund

Individ- och Familjeomsorgen bevakar löpande utvecklingen av försörjningsstödet, utifrån analyser av befolkningsgrupper.

Syfte

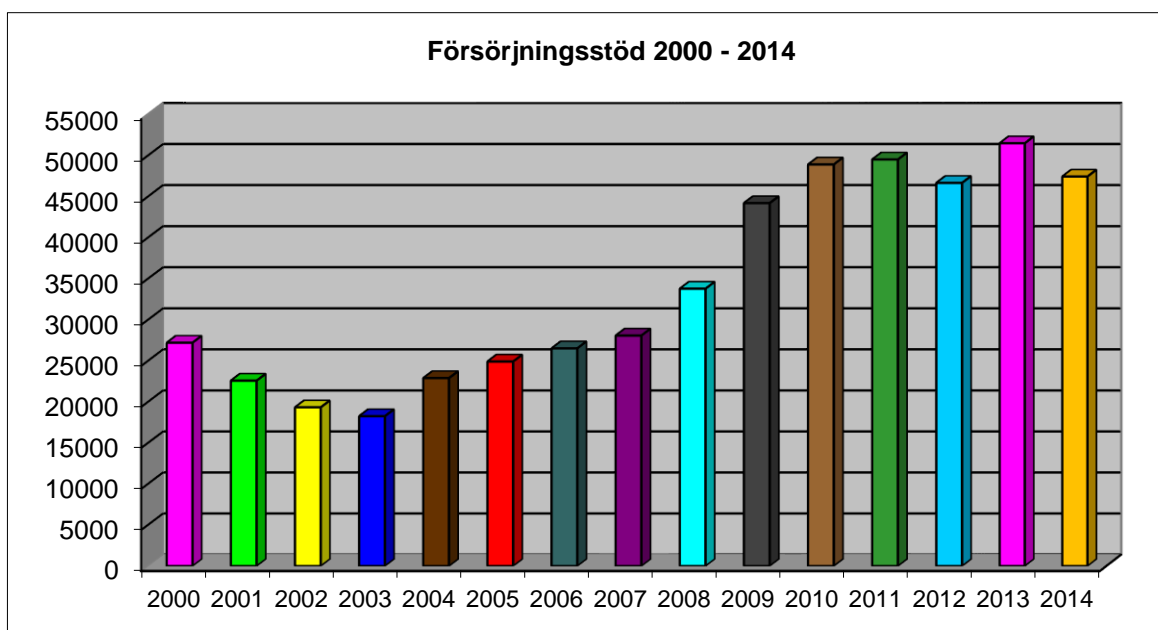
Hur ser utvecklingen av försörjningsstödet (ekonomiskt bistånd) ut? En jämförelse mellan helår 2013 och 2014.

Metod

Data gällande ekonomiskt bistånd har hämtats från ProCapita och bearbetats i Analysen. Ansvariga är; Anneli Johansson, systemförvaltare samt Per Åsbrink, verksamhetsutvecklare, som även ansvarar för sammanställningen av rapporten. Katarina Gröndahl, enhetschef, har bistått i analysdelen.

Historik

Diagram 1. Utvecklingen av Försörjningsstödet. Period 2000 – 2014.



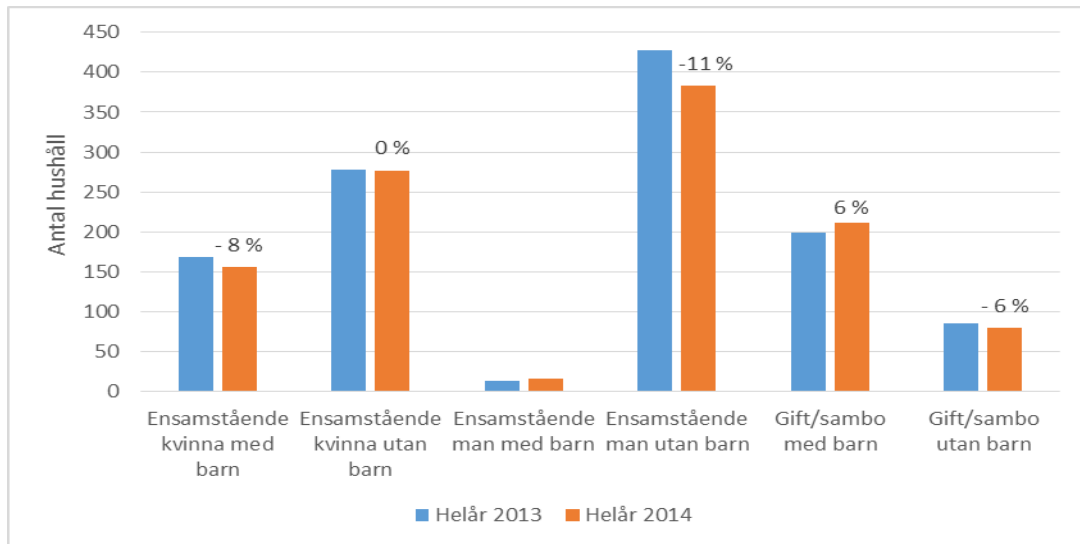
Kostnaden för det försörjningsstödet uppgick 2014 till 47,5 miljoner kr ¹(diagram 1).

¹ Exklusive kostnad för OSA (Offentligt skyddat arbete) c:a 1,6 miljoner kr/år.

Del 1. Jämförelse försörjningsstöd helåret 2013 och 2014.

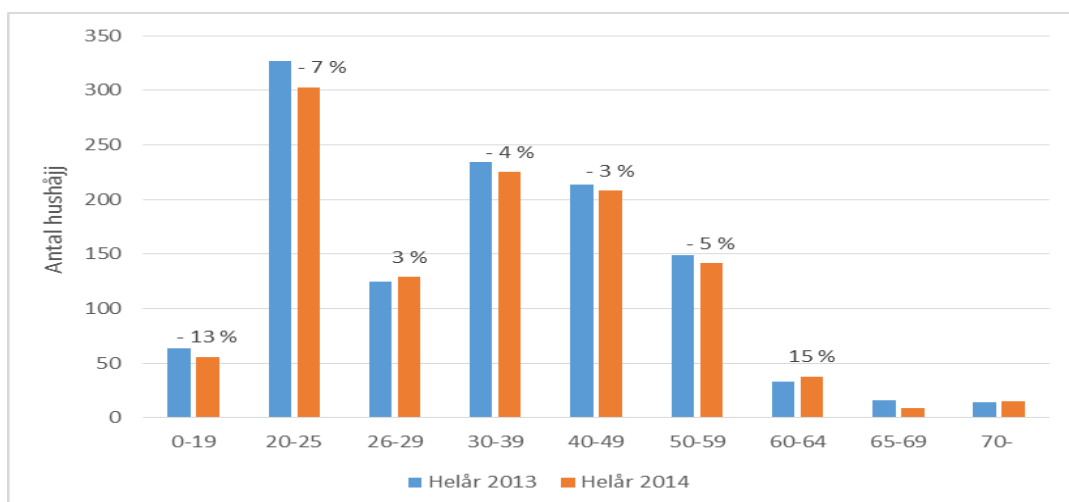
Hur ser fördelning av (unika) hushåll i behov försörjningsstöd ut relaterat till familjetyp och ålder?

Diagram 2. Antalet hushåll efter familjetyp. Jämförelse helår 2013 och 2014. Antal och procentuell förändring.



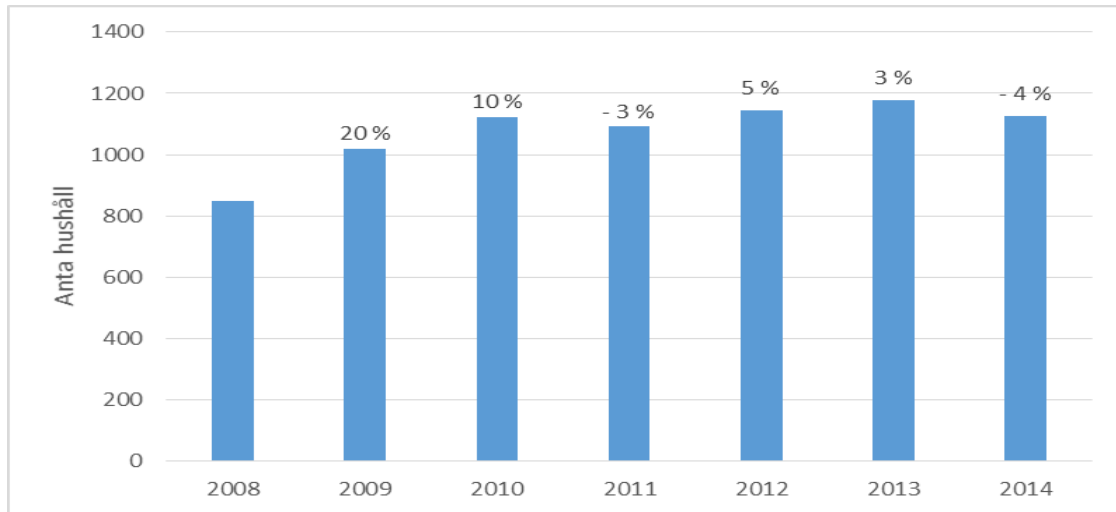
Antalet hushåll gifta/sammanboende med barn ökar med 6 %. För övriga hushållstyper noteras minskningar, t.ex. antalet hushåll med ensamstående män utan barn minskar med 11 % (diagram 2).

Diagram 3. Antalet hushåll efter åldersgrupper. Jämförelse helår 2013 och 2014. Antal och procentuell förändring.



Vid jämförelser mellan åldersgrupperna noteras minskningar i de flesta åldersgrupper, förutom i grupperna 26 – 29 år (3 %) och 60 – 64 år (15 %) (diagram 3).

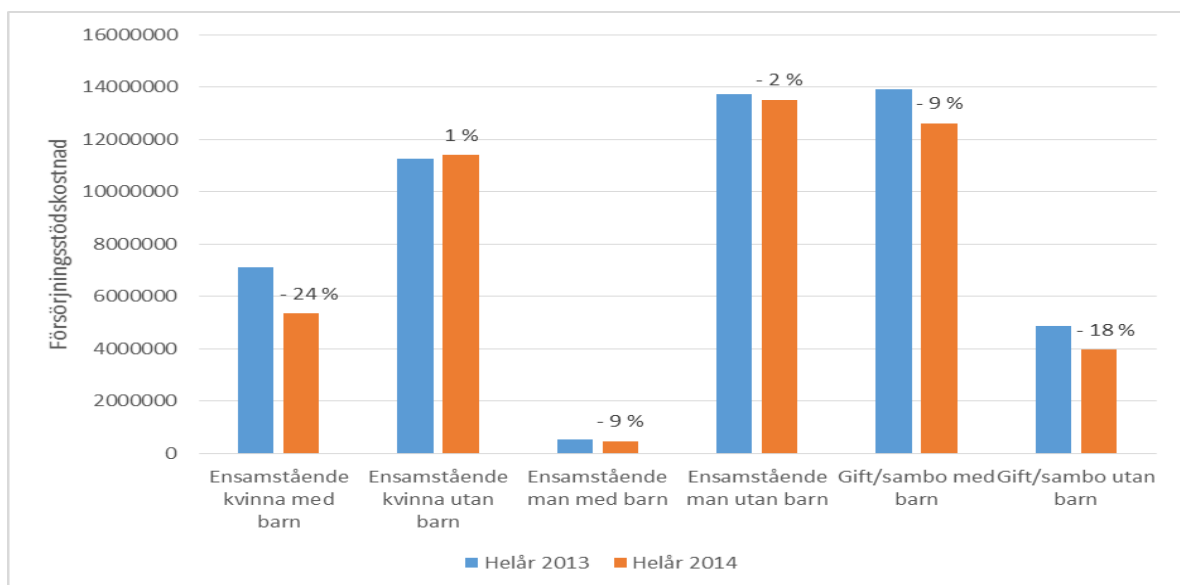
Diagram 4. Antalet hushåll. Jämförelse helår 2008 - 2014. Antal och procentuell förändring.



Andelen hushåll har ökat stadigt under perioden 2008 – 2010, för att minska 2011 och öka mellan 2012 och 2013. I jämförelse mellan 2013 och 2014 har antal hushåll minskat med 4 % från 1176 till 1125 (diagram 4).

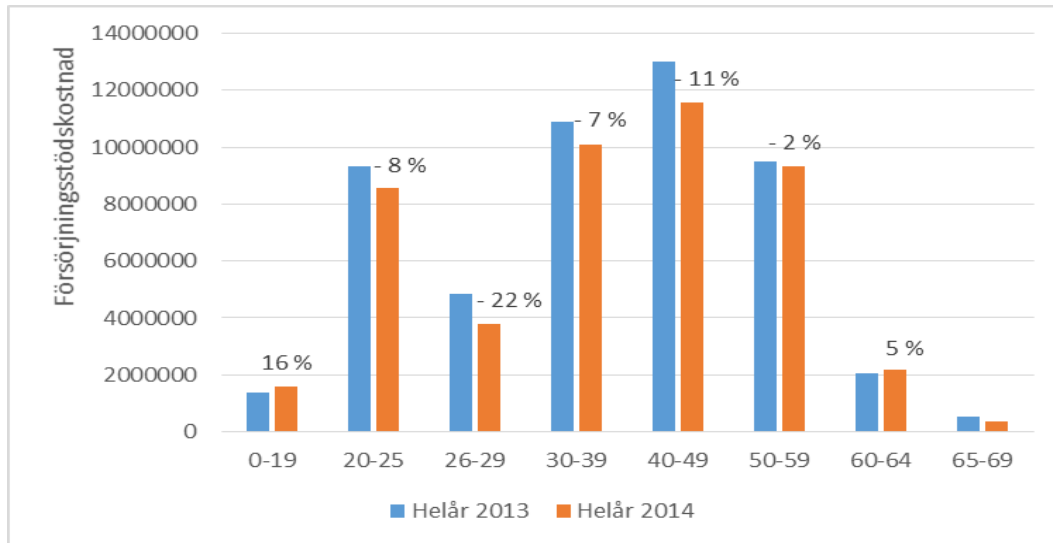
Hur ser förändringen ut rörande utbetalt försörjningsstöd fördelat efter familjetyp och åldersgrupper?

Diagram 5. Utbetalt försörjningsstöd efter familjetyp. Jämförelse helår 2013 och 2014. Kostnad och procentuell förändring.



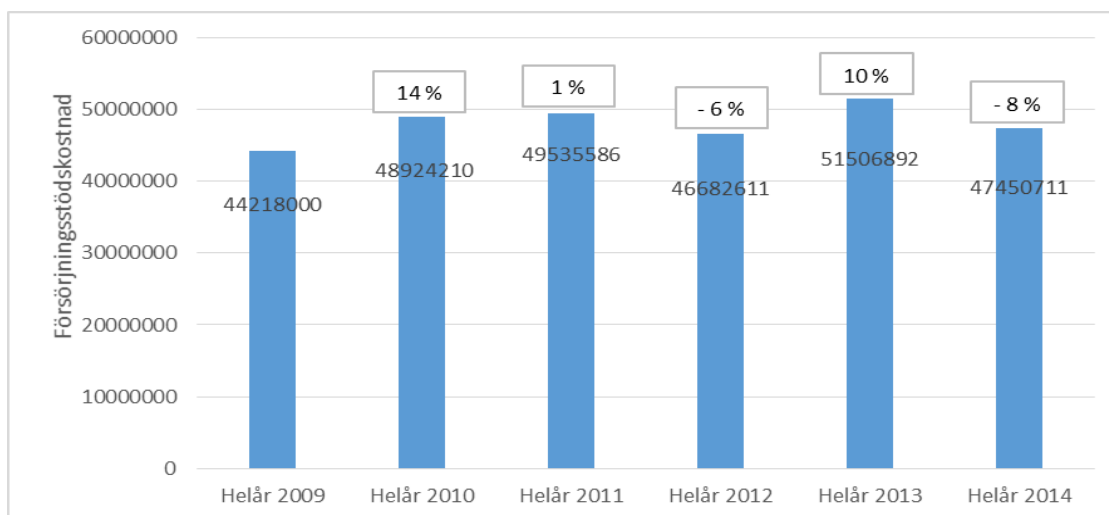
Mellan åren 2013 och 2014 noteras att försörjningsstödskostnaden för grupperna ensamstående kvinna och ensamstående man utan barn minskar med 24 resp. 2 %. För gruppen gifta/sambo med barn noteras en minskning med 9 % (diagram 5).

Diagram 6. Utbetalt försörjningsstöd efter åldersgrupper. Jämförelse helår 2013 och 2014. Kostnad och procentuell förändring.



I de flesta åldersgrupperna noteras minskade försörjningsstödskostnader, förutom för gruppen 0 – 19 år (16 %) och 60 – 64 år (5 %) (ökningen i dessa båda grupper sker från en låg nivå) (diagram 6).

Diagram 7. Utbetalt försörjningsstöd totalt. Jämförelse helår 2009 - 2014. Kostnad och procentuell förändring.



Kostnaden för försörjningsstöd totalt minskade med 8 % i jämförelse mellan 2013 och 2014, vilket kan jämföras med en ökning med 10 % mellan 2012 och 2013 (diagram 7).

Under 2014 utbetalades i genomsnitt 3,9 mkr/månad och 6 578 kr i bistånd per månad och hushåll. I jämförelse med 2013 då 4,3 mkr/månad utbetalades och i genomsnitt 6 936 kr per månad och hushåll.

Vuxna med långvarigt ekonomiskt bistånd

Studier visar att långvarigt biståndsmottagande i sig kan vara en riskfaktor genom att det kan förstärka utanförskap och försämra möjligheten att få fast förankring på arbetsmarknaden. Andelen vuxna biståndsmottagare som har långvarigt ekonomiskt bistånd (försörjningsstöd) bör därför vara så låg som möjlig². Som långvarigt biståndsmottagande räknas vuxna som erhållit ekonomiskt bistånd 10 – 12 månader under föregående år. Hur stor är andelen i Sandviken, länet och riket?

Tabell 1. Andel vuxna med långvarigt ekonomiskt bistånd. Kommun, län, riket. Procent.*

	Vuxna med långvarigt ekonomiskt biståndsmottagande			
	2011	2012	2013	2014
Andel %, Sandviken	32,6	37,3	36,7	38,9
Andel %, länet	23,5	26,6	31,8	30,7
Andel %, riket	31,7	34,3	37,1	36,7

* Data gäller för föregående år, dvs. data för 2014 rör år 2013.

I jämförelse med länet och riket har Sandviken en högre andel av vuxna med långvarigt ekonomiskt bistånd. Trenden är att andelen över tid ökar i Sandviken såsom i länet och riket (tabell 2).

² Öppna jämförelser ekonomiskt bistånd, 2014. Socialstyrelsen.

Andelen barn som lever i familjer med ekonomiskt bistånd (försörjningsstöd)

Fattigdom i Sverige är enligt Rädda Barnen andelen barn i familjer som får socialbidrag (försörjningsstöd) och/eller har låg inkomststandard. Det innebär att inkomsterna är lägre än vad som behövs för att täcka de nödvändiga kostnaderna. Nedanstående redovisas en sammanställning av antal barn (0-17 år) i Sandvikens kommun som lever i familjer som är beroende av försörjningsstöd för sitt uppehälle.³

Tabell 3. Andel barn 0 – 17 år i hushåll med ekonomiskt bistånd. Sandviken, län och riket. 2011 – 2014. Procent.

	Barn i hushåll med ekonomiskt bistånd			
	2011	2012	2013	2014*
Andel barn %, Sandviken	8,2	8,3	11,3	10,5 ⁴
Andel barn %, Länet	9,6	9,7	11,5	- **
Andel barn %, riket	7,1	7,0	7,4	- **

* Befolkningsstatistik för 2013. Ingen aktuell statistik för år 2014 hos SCB

** Inga läns- eller nationella data för 2014 (kommer hösten 2015)

För 2014 noteras att närmare 11 % (10,5 %) av samtliga barn (0 – 17 år) i kommunen lever i ekonomiskt utsatta familjer som helt eller delvis är beroende av försörjningsstöd för sitt uppehälle. I jämförelse mellan 2013 och 2014 föreligger en viss minskning av andelen barn i hushåll med försörjningsstöd (från 11,3 till 10,5). Observera att data för Sandviken, 2014, är preliminära och kan komma att justeras ner/upp när data för Öppna jämförelser (2015) kommer att publiceras (tabell 3).

³ Öppna jämförelser ekonomiskt bistånd. Socialstyrelsen. www.socialstyrelsen.se/oppnajokforelser

⁴ Räknt på antal barn (0 – 17 år) i kommunen 7000 (2013) samt antal unika barn 733 (2014) enligt Procapita verksamhetssystem.

Andelen utrikes födda hushåll med ekonomiskt bistånd

Socialstyrelsen publicerar varje år en rapport rörande årsstatistik för ekonomiskt bistånd (försörjningsstöd). I rapporten jämför man olika biståndshushåll utifrån utbetalt ekonomiskt bistånd under året. Nedanstående tabell beskriver biståndshushåll och ekonomiskt bistånd (exklusive introduktionsersättning) för Sandviken och andelen utrikesfödda hushåll (exkl. flyktinghushåll och där både sökanden och ev. medsökande är utrikesfödda) mellan åren 2010 och 2013.⁵

Tabell 4. Andel utrikesfödda hushåll med ekonomiskt bistånd. Sandviken, län och riket. 2010 – 2013. Procent.

	Andelen utrikesfödda hushåll med ekonomiskt bistånd			
	2010	2011	2012	2013
Andel %, Sandviken	19,9	22,8	30,6	32,8
Andel %, Länet	19,7	22,3	25,1	27,9
Andel %, riket	33,9	36,1	38,5	39,9

För Sandviken föreligger en stabil ökning av andelen utrikesfödda hushåll med ekonomiskt bistånd från 20 % (19,9) år 2010 till 33 % (32,8) år 2013. Andelen utrikesfödda hushåll 2013 uppgick till 28 % (27,9) i länet och 40 % (39,9) för riket (tabell 4).

⁵ Ekonomiskt bistånd årsstatistik 2007 - 2013. Tabell 12. Socialstyrelsen

Sammanfattning

Helår 2014 och 2013

Efter att ha jämfört utvecklingen av försörjningsstödet mellan 2014 och 2013 noteras att:

- Försörjningsstödskostnaden minskade med 8 %.
- Andelen hushåll som är i behov av försörjningsstöd minskade med 4 %.
- Andelen vuxna med långvarigt ekonomiskt bistånd fortsätter att öka. Andelen är högre i Sandviken i jämförelse med både länet och riket.
- Andelen barn (0 – 17 år) i Sandviken som lever i familjer som är beroende av ekonomiskt bistånd uppgår till 11 %.
- Andelen utrikesfödda hushåll med ekonomiskt bistånd i Sandviken uppgår 2013 till 33 %, i jämförelse med 28 % för länet och 40 % för riket.

Analys

Försörjningsstödskostnaden mellan 2014 och 2013 minskade med 8 %. Fyra tänkbara orsaker till minskningen är:

- En viss minskning av antalet biståndshushåll.
- Utökning av personal inom ekonomienheten vilket lett till en högre kvalitet i handläggningen.
- En högre andel utrikesfödda hushåll som erhåller aktivitetsstöd från Arbetsförmedlingen.
- Vissa utrikesfödda hushåll har fått anställning via kommunens integrationsenhet.

Försörjningskostnaderna bedöms ligga kvar på en hög nivå de närmaste åren. Avgörande faktorer för framtida försörjningsstödskostnader är arbetslöshetens utveckling och sårbara grupper (utrikesfödda, ungdomar, personer med funktionsnedsättning) möjlighet till sysselsättning och egen försörjning.

En nationell utvärdering av Arbetsförmedling visar att efter ett och halvt år med etableringsreformen har en av tio flyktingar fått ett vanligt arbete (Rapport, AF, juni 2013). Arbetslösheten för utrikesfödda i Gävleborgs län (42 %) är högst i landet. Den totala arbetslösheten i Gävleborgs län är 11,8% i jämförelse med 8,1 % för riket.

En stor utmaning för förvaltningen under kommande år är att möta en ökad andel utrikesfödda hushåll som efter avslutad etableringsperiod på Arbetsförmedlingen flyttas över till individ och familjeomsorgen. Detta kommer att leda till fortsatt höga försörjningskostnader samt högre personalkostnader.