

Handläggare: Tobias Wennergrund
Tel: 026-24 00 00

Detaljplan för del av Tuna 3:1 i Sandvikens kommun – standardförfarande

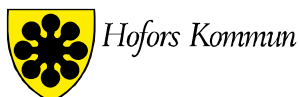
Västra Gästriklands samhällsbyggnadsnämnd beslutade vid sammanträde 2022-11-15, § 184, att ställa ut rubricerad detaljplan för samråd. Detaljplanen har varit utställd på samråd under tiden 2022-12-01 – 2022-12-22 (3 veckor).

Nedan förtecknas inkomna synpunkter samt plan- och byggenhetens kommentarer. Kommentarer redovisas i kursiv stil. Yttranden i sin helhet finns tillgängliga hos Västra Gästriklands samhällsbyggnadsförvaltning, Planenheten.

Totalt har 10 yttranden inkommit varav 3 utan erinran samt 7 med synpunkter på planförslaget, som redovisas nedan.

Remissinstans	Anmärkning	Kvarstående synpunkter
Länsstyrelsen Gävleborg	Erinran	Nej
Lantmäterimyndigheten	Erinran	Nej
Trafikverket	Erinran	Nej
Kommunstyrelsen Sandviken	Ingen erinran	Nej
Vattenfall Eldistribution AB	Erinran	Nej
X-trafik	Ingen erinran	Nej
Gästrik Återvinnare	Erinran	Nej
Skanova AB	Ingen erinran	Nej
Sandvikens Skyttefederation	Erinran	Nej
Privatperson 1	Erinran	Nej

Tillsammans skapar vi framtidens samhälle i Hofors, Ockelbo och Sandviken.



INKOMNA SYNPUNKTER

1. Länsstyrelsen Gävleborg [VGS-PL-2020-55:46]

Redogörelse för ärendet

Detaljplanen har överlämnats för samråd till Länsstyrelsen i enlighet med plan- och bygglagen (PBL) 5 kap. under tiden 2022-12-01 – 2022-12-22. Länsstyrelsen har beretts tillfälle att lämna synpunkter.

Kommunen avser handlägga detaljplanen med standardförfarande. Länsstyrelsen delar detta ställningstagande.

Syftet med detaljplanen är att medge handel med skrymmande varor, verksamheter och drivmedelsförsäljning samt att planlägga befintlig väg och gata.

Gällande översiktsplan

För planområdet gäller översiktsplan för Sandvikens kommun, antagen 2018-11-24. Detaljplanen strider inte mot gällande översiktsplan.

Gällande detaljplan

För del av planområdet gäller detaljplan för Tuna handelsområde Tuna 3:1, antagen 2018-10-22. Detaljplanens genomförandetid har inte gått ut. Länsstyrelsen anser att det bör förtydligas under rubriken Gällande detaljplaner och fastighetsindelingsbestämmelser att så är fallet samt skälen till att detaljplanen delvis ersätts innan genomförandetidens utgång.

Sammanfattande bedömning

Länsstyrelsen saknar en fullständig beskrivning av föroreningssituationen, som inkluderar bedömning av påverkan från avfallsdeponin (föroreningar och deponigas) och brandövningsplatsen.

Länsstyrelsen saknar en beskrivning och åtgärder kring problematiken om tillräcklig vattenbarriär finns för att förhindra inströmning av vatten till detaljplaneområdet vid eventuella höga flöden från Jädraån.

Synpunkter utifrån Länsstyrelsens särskilda bevakningsområden

Riksintressen

Planområdet angränsar till anläggning som är av riksintresse för kommunikation enligt 4 kap. 8§ miljöbalken, E16. Anläggningen ska skyddas mot åtgärder som påtagligt kan försvåra tillkomsten eller utnyttjandet av anläggningarna.

I trafikutredningen framkommer att trafiken som verksamheterna alstrar medför en trafikökning på Järbovägen och E16. Den tillkommande trafiken bedöms dock inte ha en nämnvärd påverkan på omgivningen. Bedömningen är att det inte finns någon risk för köbildning på avfartsrampen från västgående E16 varken i nuläget eller i framtiden (2030). Därmed är Länsstyrelsens uppfattning att riksintresset E16 inte skadas.

Mellankommunal samordning

Under tidigare samråd framförde Länsstyrelsen synpunkten att planbeskrivningen bör föra ett resonemang om hur kommunen motiverar sitt ställningstagande att planera för detaljhandel i planområdet och att kommunen tydligt beskriver de regionala och mellankommunala konsekvenserna.

Kommunen för i planbeskrivningen ett resonemang om handelsområdets kommande funktion i relation till andra handelsområden inom och utanför den egna kommunen. En åtgärd som vidtagits är att handeln har begränsats till att enbart omfatta handel med skrymmande varor, i syfte att inte konkurrera med befintliga handelsområden och för att undvika att dagens handelsmönster och flöden splittras. Kommunen kan förtydliga vad man ser att detaljplanen får för regionala och mellankommunala konsekvenser.

Miljö kvalitetsnormer

Vatten

Planområdet ligger inom grundvattenförekomsten Jädraås/Jäderfors modellerade tillrinningsområde via vattendrag. Kommunen bedömer att detaljplanen inte bidrar till att försvåra målet med att uppnå miljö kvalitetsnormerna för berörd recipient, utan snarare förbättra möjligheterna att nå målet. Länsstyrelsen gör ingen annan bedömning.

Hälsa och säkerhet

Förorenade områden

Planbeskrivningen saknar en genomgång av vilka källor till föroreningar som kan finnas i planområdet. I den miljötekniska markundersökningen som utförts framgår det att det ställvis finns halter av krom som överstiger mindre känslig markanvändning (MKM). Provtagning har endast gjorts i påförd fyllningsjord. Eventuell påverkan på området från Bredmossens avfallsupplag och den brandövningsplats som finns på avfallsupplaget har varken undersökts eller kommenterats. Det saknas också en bedömning av risk för inträngning av deponigaser i byggnader.

Sammanfattningsvis anser länsstyrelsen att det saknas en fullständig beskrivning av föroreningssituationen, som inkluderar bedömning av påverkan från avfallsdeponin (föroreningar och deponigas) och brandövningsplatsen (t.ex. PFAS-förorening).

Översvämning

Då detaljplaneområdet är lokaliserat inom område som riskerar att översvämmas från Jädraån (100-årsflöde, klimatanpassat vid slutet av seklet) och att del av planerad markanvändning kan komma att klassas som samhällsviktig verksamhet, är det av största vikt att planläggning följer riktlinjer vad gäller markens lämplighet.

Detaljplanen frångår Sandvikens översiktsplan vad gäller riktlinjer för översvämning där det framgår att "Ny bebyggelse ska inte uppföras inom riskområden för 100-årsflöden". Där nämns också att översvämningsrisker bör hanteras på en fördjupad nivå inom ramen för en klimatanpassningsstrategi. När avsteg görs från riktlinjer utifrån Boverkets rekommendationer eller egna riktlinjer i översiktsplan är det viktigt att redogöra för varför avsteg görs, att det är noggrant utrett och att tillräckliga åtgärder utförs.

Länsstyrelsen ser utifrån de geotekniska- och dagvattenutredningarna att åtgärder i planhandlingarna hanterar problematiken med risker för översvämningar vid skyfall på ett godtagbart sätt, via avledningar av vatten mot norr och öster från planområdet.

Vad gäller översvämningsriskerna är det bra att åtgärder görs kring höjdsättning av mark och golvlägningsnivåer, då dessa är avgörande för att

undvika översvämning. Plankartan har ett krav på att inga källare ska finnas, vilket är positivt och att färdigt golv är satt till +72,5 meter, vilket också är bra utifrån nivån på beräknat högsta flöde (BHF).

Länsstyrelsen saknar en beskrivning och åtgärder kring problematiken om tillräcklig vattenbarriär finns för att förhindra inströmning av vatten till detaljplaneområdet vid eventuella höga flöden från Jädraån, och om en marknivåhöjning är en tillräcklig förebyggande riskreducerande åtgärd, samt hur vatten ska avledas om det kommer in både norrifrån och österifrån.

Värmeöar

I planbeskrivningen nämns att ambitionen bör vara att tillskapa fler träd och buskar för att skapa skuggade platser för både människor och parkerade fordon i syfte att undvika urbana värmeöar. Länsstyrelsen anser att kommunen bör verka för att detta säkerställs.

Farligt gods

Inom planområdet planeras kvartersmark för drivmedel, verksamheter och handel med skrymmande varor inom cirka 150 meter från E16.

Planbestämmelser om ventilation samt utrymning är införda på plankartan, därmed bedöms planerad markanvändning och bebyggelse som acceptabel utifrån riskerna.

Länsstyrelsen bedömer det som att erforderlig bebyggelsefri zon närmast riskkällan E16 upprätthålls, avståndet för ny kvartersmark med ny bebyggelse överstiger 75 meter. Riskreducerande planbestämmelser är införda utifrån rekommendationer i framtagna riskutredning för aktuell zon.

Länsstyrelsen Gävleborg och Länsstyrelsen Västernorrland har i juni 2022 tagit fram Vägledning för riskhantering vid transportleder för farligt gods samt drivmedelstationer och farliga verksamheter i Gävleborgs och Västernorrlands län.

Rekommenderade skyddszoner för drivmedelshantering som redovisas för i ovanstående vägledning bedöms uppfyllas.

Övriga synpunkter

Miljöbedömning

Kommunen har bedömt att miljöpåverkan inte kan antas bli så betydande att en strategisk miljöbedömning enligt 6 kap. miljöbalken behöver göras.

Länsstyrelsen har under tidigare samråd framfört att betydande miljöpåverkan inte går att utesluta. Länsstyrelsen har påtalat att detaljplanen oavsett kommunens bedömning, ska innehålla utredningar kring dagvattensituationen inklusive snöhantering, översvänningsrisk, geotekniska risker, förorenad mark samt trafiksituationen. Länsstyrelsen kan konstatera att dessa handlingar har tagits fram.

Miljömål

Den fysiska planeringen utgör ett viktigt verktyg för att uppnå miljömålen. PBL är direkt knuten till miljöbalken, enligt dess 2 kap 2 §. Miljömålen ska enligt miljöbalkspropositionen (1997/98:45) vara vägledande vid tillämpningen av miljöbalken.

En översiktlig redovisning av miljömål på olika nivåer, det nuvarande miljötillståndet och planinnehållets förhållande till detta beskrivs, vilket gör det möjligt att bedöma föreslagna åtgärder från miljösynpunkt.

Teknisk försörjning

Det konstateras att det i dagsläget inte finns tillgång till fjärrvärme och att framtiden får utvisa om det kommer att bli behov. Det saknas ett resonemang om hur byggnaderna inom området ska värmas. Det skulle vara ett tydligt stöd om det kunde kopplas till en energiplan, som dock saknas i dagsläget.

Trafikfrågor

För beräkning av framtida trafikutveckling för området har Trafikverkets trafikstringsverktyg använts. Ger det ett resultat som kopplar till kommunens mål om trafikutvecklingen? Länets energi och klimatstrategi beskriver problematiken med externa köpcentra, vilket detta får anses vara. Det finns i samma dokument ett mål om att öka andelen persontransporter med kollektivtrafik, cykel och gång så de uppgår till 25 % år 2025. Därför är det mycket viktigt att arbeta vidare med kollektivtrafiken till området samt utvecklingen av gång och cykelvägar till och inom området.

Naturmiljö

Enligt artikel 7.1 i rådets förordning (EU) nr 1143/2014 om förebyggande och hantering av introduktion och spridning av invasiva främmande arter av unionsbetydelse, har ett antal arter pekats ut på en förbudslista. De listade arterna får bland annat inte avsiktligt spridas eller transporteras.

Länsstyrelsen vill upplysa om att invasiva främmande arter så som till exempel jätteloka och jättebalsamin kan växa inom området för markarbetet. Verksamhetsutövaren kommer därför att ha ett stort ansvar för att minimera spridning av invasiva arter. Länsstyrelsen ser gärna att en inventering av invasiva arter görs innan exploatering. Som markägare är kommunen ålagda att bekämpa de invasiva arter som finns i EU-förordningen, men vi ser också att andra invasiva främmande arter inom exploateringsområdet omhändertas. Jordmassor från områden med invasiva arter kan endast användas på plats. Måste sådana massor flyttas så ska de omhändertas på korrekt sätt. Ska invasiva växter röjas måste man se till att växtmaterialet bränns och inte komposteras.

Övrigt

Stora delar av området består av mosstorp som ligger inkilad mellan fyllning från deponi samt osorterade massor. Länsstyrelsen saknar ett resonemang om vilka effekter anläggning av marken får för utsläpp av växthusgaser.

Kommentarer:

Yttrandet noteras. Baserat på Länsstyrelsens synpunkter angående gällande detaljplan och dess genomförandetid har en beskrivning och resonemang adderats under kapitlet "Gällande detaljplaner och fastighetsindelningsbestämmelser". Texten beskriver anledningen till att planen delvis ersätts och vad detta innebär.

Angående Länsstyrelsens yttrande om mellankommunala och regionala frågor har en text adderats i planbeskrivningen under kapitlet "Handel i området" som beskriver konsekvenser av handeln i området.

Gällande frågan om föroreningar och den marktekniska undersökningen har ett resonemang adderats och utökats under föroreningskapitlet. Bland annat har ett kapitel som behandlar deponigas adderats för att beskriva kommunens bedömning i frågan.

Baserat på Länsstyrelsens yttrande om vattenbarriärer och översvänningsrisk har både planbeskrivningen uppdaterats samt en planbestämmelse om lägsta marknivå adderats i plankartan. Denna bestämmelse säkerställer att marken inte får vara lägre än +72,1 meter över nollplan. Genom att reglera marken på detta sätt ansluts omkringliggande vägar på ett bra sätt samtidigt som det möjliggör framtida etableringar av samhällsviktiga verksamheter på platsen.

Gällande synpunkten om värmeöar noteras yttrandet och tas i beaktande i genomförandeskedet.

Gällande synpunkten om trafikalstring och trafikutveckling delar kommunen Länsstyrelsens frågor. På grund av detta har en ny trafikutredning tagits fram som utreder frågan närmare. Vidare jobbar Sandvikens kommun aktivt och kontinuerligt tillsammans med regionen och X-trafik med utvecklingen av kollektivtrafiken i kommunen. Nybyggda gång- och cykelvägar tillgängliggör också planområdet på bästa möjliga sätt för Sandvikens invånare. Flertalet samhällsbyggnadsprojekt, bland annat kvarteret Trumpeten (planprogram som nyligen antagits), gör också att planområdets lokalisering upplevs som allt närmare centrum vilket kan öka antalet trafikanter som går eller cyklar till planområdet.

Utifrån Länsstyrelsens yttrande om värme frågan har ett textstycke adderats i planbeskrivningen under "planförslag och konsekvenser" under rubriken "El fiber och värme". I textstycket framgår det att alternativa lösningar kan användas för att lösa värme frågan innan fjärrvärmesystemet är utbyggt.

Gällande invasiva arter adderas delar av Länsstyrelsens yttrande under kapitlet "invasiva arter" i planbeskrivningen.

Baserat på Länsstyrelsens yttrande om växthusgaser har kapitlet "växthusgaser" adderats under föroreningar. I kapitlet för kommunen ett resonemang och gör en bedömning vad exploateringen av området samt den inklade mosstorven innebär. I texten framgår det också hur kommunen avser att kompensera exploateringen av området.

2. Lantmäterimyndigheten [VGS-PL-2020-55:50]

Vid genomgång av planens samrådshandlingar (daterade 2022-10-14, plankarta, 2022-10-19, planbeskrivning) har följande noterats:

För planens genomförande krävs ingen fastighetsbildningsåtgärd för att uppnåplanenlighet, däremot möjliggör planen avstyckning för olika verksamheter.

Delar av planen som ska förbättras

Planbeskrivning

I planbeskrivningen anges att detaljplan med akt nr 2181K-P2019/11 med lagakraftdatum 2019-12-13 berörs. Enligt uppgifter i fastighetsregistret är det detaljplan med akt nr 2181K-P2018/9 med lagakraftdatum 2018-11-24 som berörs.

När ny detaljplan ändrar gällande detaljplan där genomförandetiden ej gått ut ska detta motiveras i planbeskrivningen. Motivering saknas för gällande detaljplan med akt nr 2181K-P2018/9.

Delar av planen som bör förbättras

Plankarta med bestämmelser

Förtydligande av plankartans skala. Skalan bör anges i närhet av skalstock, se exempel.

Styvmorsviolen 1 och del av Lassas 2:1	2021-11-11
Sandvikens kommun - standardförfarande	Anta 2021-11-11
upprättad september 2020	Laga 2021-11-11
Skala 1:1000 (A2-format)	Genom 5 år
Sofie Norberg Dansk Erfarenhets Plan- och byggheten	Dnr VGS-11-11-11
David Jonsson Planarkitekt	Platt 2181K

Bestämmelse om utfartsförbud, gäller det enbart för fordonstrafik eller även för gående?

Planbeskrivning

Illustrationen på sid 3, figur 1 visar in-/utfart från det södra området. I plankartan finns en bestämmelse om utfartsförbud där.

Information angående vem som är ledningshavare för befintliga ledningar saknas.

Grundkarta och fastighetsförteckning

Fastighetsförteckning saknas i det utsända förslaget. Fastighetsförteckningen är en del av planen varför LM i framtiden tacksamt tar emot denna handling.

Övrig information

Utöver samrådsyttrande bifogas planbeskrivning med redaktionella påpekanden.

Kommentarer:

Yttrandet noteras. Baserat på Lantmäterimyndighetens yttrande ändras kapitlet om gällande detaljplaner. Dels ändras texten till att i stället omfatta rätt aktnummer, dels har en beskrivning och resonemang adderats som beskriver anledningen till att planen delvis ersätts och vad detta innebär.

Plankartan har uppdaterats och förtydligats med rätt skala.

Angående synpunkten om utfartsförbudet har det tydliggjorts i planbeskrivningen under kapitlet "gator och trafik" att förbudet endast omfattar fordonstrafik och inte gång- och cykeltrafik.

Gällande illustrationen på sida 3 visar figuren endast området på ett övergripande sätt så läsaren ska få en förståelse över hur det på ett ungefär skulle kunna se ut. Syftet med bilden är således endast att skapa intresse och förståelse för kommande byggnationer, inte att exakt visa hur området kommer utformas.

Texten under kapitlet "vatten och avlopp" har uppdaterats med att även omfatta vilket bolag som är ledningshavare för ledningsrätten inom planområdet, i detta fall Sandviken Energi Vatten AB.

Baserat på synpunkten om fastighetsförteckningen har kontakt tagits med ansvarig handläggare hos er på Lantmäterimyndigheten för att visa var den kan hittas.

3. Trafikverket [VGS-PL-2020-55:48]

Trafikverket har tagit del av handlingar i ärendet ”Samråd gällande detaljplan för del av Tuna 3:1, Sandviken kommun”, där vi vill att sökande kompletterar med följande:

- Trafikverket ställer sig frågande till vissa delar av trafikutredningen. Exempelvis hur ÅDT:n år 2030 kan bli så hög. Om trafikuppräkningsstal bedöms vara passande att tillämpa i utredningsområdet, använd i så fall uppdaterade trafikuppräkningsstal från BP20 och motivera prognosen för trafikökningen. Det är också viktigt att skilja på vilken del av trafikökningen som beror på exploateringen och vilken som orsakas av generell trafikefterfrågan och därefter göra separata beräkningar för båda scenariona. Att etablera storleksordningen på grundtrafiken till/från E16 är viktigt utifrån om brister finns (eller prognosticeras) i det statliga vägnätet utan tillkommande verksamheter. Använd en tabell för att redovisa trafiksituationen i nuläget och den prognosticerade trafiken på E16 och i handelsområdet. Det beskrivs i texten att det inte kommer att bli några större kapacitetsproblem eller köbildningar på avfartsramperna vid E16.
- Redovisa beräkningsmodellen och motivera antagandena som gjorts kring denna. Många samband har uppdaterats sedan 2014 om en simuleringsmodell eller VQ-samband eller liknande använts. En annan möjlighet är att göra kapacitetsberäkningar m.h.a. Capcal om man behandlar ramperna som enkelriktade korsningar.
- Bilaga för trafikstringsverktyget saknas. Givet den höga andelen av fotgängare vore det även lämpligt att bedöma rimligheten i trafikstringsverktygets resultat mot t.ex. en resvaneundersökning. Det är också otydligt hur tillkommande trafik beräknats. Det leder till dubbelräkning om den alstrade trafiken räknats upp, eftersom man i grundtrafiken redan tagit höjd för generell trafikefterfrågeökning.
- Maxtimmetrafiken, den största trafikmängden under två specifika timmar på dygnet, morgon och eftermiddag, är inte heller något som omnämns i utredningen. Kapacitetsberäkningar baseras på timtrafik och inte ÅDT givet att man använt sig av de VQ-samband som finns beskrivna i Trafikverkets effektkataloger. Det är centralt för förståelsen av slutsatsen att antagandena om maxtimmens trafikflöden redovisas. Maxtimmens storlek bör också valideras mot tillgängliga timmätningar.
- Trafikverket vill ta del av de utredningar som det hänvisas till, t.ex. Swecos utredning från 2014.

När sökande har inkommit med komplettering gällande trafikutredningen vill Trafikverket återigen bli hörd i ärendet.

Kommentarer:

Yttrandet noteras. Baserat på Trafikverkets yttrande har en ny trafikutredning tagits fram av Sweco med syfte att ge en samlad bild för påverkan på trafikplats Tuna. Utredningen har utgått ifrån Trafikverkets yttrande med syfte att uppfylla de synpunkter som inkommit. Kapitlet i planbeskrivningen som behandlar trafikfrågor har således uppdaterats.

4. Kommunstyrelsen Sandviken [VGS-PL-2020-55:51]

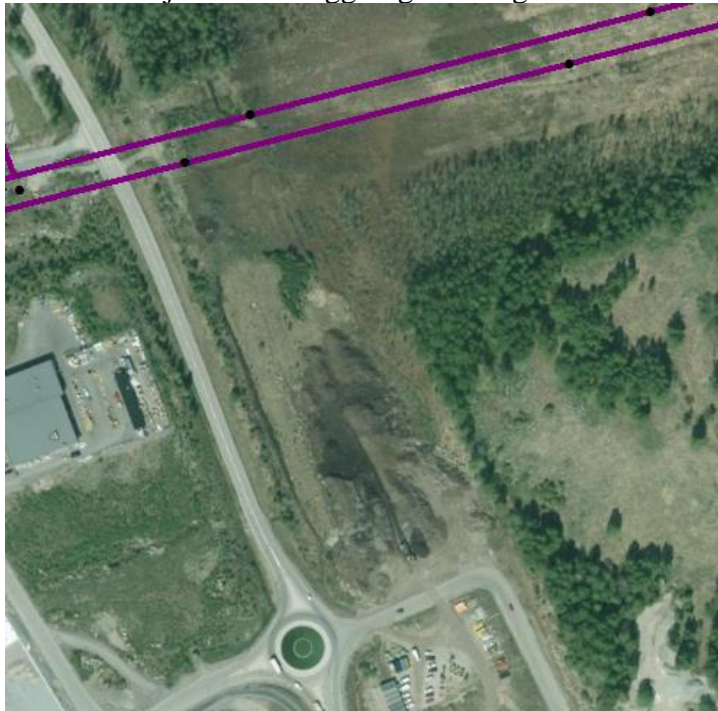
Kommunstyrelsen beslutar att lämna yttrande utan erinran gällande ny detaljplan på del av fastigheten Tuna 3:1.

Kommentarer:

Yttrandet noteras.

5. Vattenfall Eldistribution AB [VGS-PL-2020-55:52]

Vattenfall Eldistribution AB, nedan Vattenfall, har elnätanläggningar inom område och inom närområde för aktuell detaljplan bestående av 77 kV luftledning, norra lila heldragen linje i karta nedan och 145 kV luftledning, södra lila linje. Elnätanläggningarnas läge i kartan är ungefärligt.



En ny byggnad intill en luftledning med spänningsnivå **över 24 kV**, där människor kan antas vistas stadigvarande, bör byggnaden placeras på ett avstånd av minst 20 meter från närmaste anläggningsdel, detta utifrån säkerhetsområde och elsäkerhetsrisk.

Utöver detta säkerhetsavstånd (20 m) tillkommer tillämpningen av försiktighetsprincipen för frågan kring elektriska och magnetiska fält (EMF). Vattenfall rekommenderar att ny bebyggelse där människor stadigvarande kan antas vistas, tex bostäder och kontor, inte uppförs närmare än 50 meter från ledningens närmaste anläggningsdel. Detta för att minimera eventuell framtida oro etc. hos de boende.

Ett dike kan anläggas inom ledningsrättsområdet under förutsättning:

- Att schaktmassor eller liknande som förändrar marknivån får inte placeras i ledningsgatan.
- Att drift och underhållsarbeten för ledningen får inte försvåras.
- Att stolpar med tillhörande stag och jordlinor inte påverkas av anläggande av våtmark eller dikning i närheten av en luftledning.
- Att åtkomst av stolpar, stag för ledningar är lättillgängliga genom att transportvägar för tunga fordon etableras till befintliga stolpplatser.

Vattenfall kräver följande:

- Runt befintliga stolpar ska en yta med en minsta radie på 15 meter bestående av hårdgjord yta utföras.
- Utförandet med hårdgjord yta är för att säkerställa tillgängligheten och möjligheten att göra underhåll på Vattenfalls stolpar, skall vara farbar för t.ex. underhållsmaskiner och traktorer.

Genom ovan noterade krav behöver uppfyllas för att tillgängligheten till Vattenfalls stolpar inte ska försämrans från idag. Vattenfalls krav är att det ska vara minst lika bra förhållanden som idag att ta sig till ut i området och kunna arbeta på fast mark vid stolparna.

Vattenfall Eldistribution AB vill informera om följande:

- Eventuell flytt/förändringar av befintliga elnätanläggningar utförs av Vattenfall Eldistribution, men bekostas av exploatören.
- Beställning/förfrågan ledningsflytt görs på Vattenfall Eldistributions hemsida. Blanketter och formulär | Vattenfall Eldistribution
- Offert på eventuella el-serviser, både byggkraft och permanent servis, beställs via <https://www.vattenfalleldistribution.se/el-hem-till-dig/> eller på telefon: 020–82 10 00.
- Vid eventuella schaktningsarbeten skall kabelutsättning begäras. Detta beställs via Post och telestyrelsens www.ledningskollen.se
- När du ska bygga, fälla träd, schakta eller spränga nära våra ledningar så glöm inte att beställa bevakning. Då är vi med på plats under arbetets gång och ser till att inga skador uppstår Beställ tjänst - Vattenfall Eldistribution
- Befintliga elnätanläggningar måste hållas tillgängliga under alla skeden av genomförandet.
- Någon anläggning, tex byggnad, får inte uppföras invid elnätanläggning tillhörande Vattenfall Eldistribution så att gällande säkerhetsavstånd inte hålls.

Kommentarer:

Yttrandet noteras. Baserat på Vattenfalls yttrande gällande avstånd från närmaste anläggning ur ett strålningsperspektiv har ett område med korsmark adderats i plankartan. Med korsmark menas att "Marken får endast förses med byggnadsverk som ej inrymmer vistelseytor för stadigvarande bruk". Zonen som korsmarken innefattas av är cirka 15 meter bred viket gör att ny bebyggelse som innefattas av stadigvarande bruk ej får uppföras inom ett avstånd om 50 meter från kraftledningsgatan.

Resterande synpunkter berör i dagsläget inte planförslaget då förslaget inte fysiskt påverkar befintliga ledningar eller dess placering.

6. X-trafik [VGS-PL-2020-55:49]

Kommunen har påbörjat byggnation av nya hållplatser längs Järbovägen vilket är väldigt positivt. Vidare är det av stor vikt att de som väljer att åka buss får raka och gena resor samt enkelt att ta sig till/från busshållplats. Det är därför viktigt att gång- och cykelförbindelserna håller kvalitet, men även att GC-vägarna placeras strategiskt rätt. Det ska vara enkelt och tryggt att kliva av bussen för att sedan gå till slutmålet.

X-trafik har inga synpunkter på ärendet, men ser fram mot att även fortsättningsvis delta som samrådspart i kommunens planarbeten.

Kommentarer:

Yttrandet noteras.

7. Gästrike Återvinnare [VGS-PL-2020-55:45]

Text under rubriken "Avfall" bör ändras enligt nedan:

Avfall ska hanteras enligt gällande kretsloppsplan framtagen av Gästrike Återvinnare och antagen av kommunfullmäktige. Kontakt ska tas med Gästrike Återvinnare i ett tidigt skede under projekteringen av området för utformning och placering av utrymmen för avfallshantering.

Ordet "avfallsplan" ändras till "kretsloppsplan" som är det korrekta namnet. Ordet "bör" ändras till "ska" då vi vill tydliggöra att det är ett krav på exploitören.

För övrigt har Gästrike återvinnare inget att tillägga.

Kommentarer:

Yttrandet noteras. Baserat på Gästrike återvinnarens yttrande ändras texten under kapitlet "avfall" till förslaget som beskrivits i yttrandet.

8. Skanova AB [VGS-PL-2020-55:47]

Skanova har markförlagda teleanläggningar inom detaljplaneområdet

Skanova önskar att så långt som möjligt behålla befintliga tele-anläggningar i nuvarande läge för att undvika olägenheter och kostnader som uppkommer i sam-band med flyttning.

Tvingas Skanova vidta undanflyttningsåtgärder eller skydda telekablar för att möjliggöra exploatering förutsätter Skanova att den part som initierar åtgärden även bekostar den.

Kommentarer:

Yttrandet noteras.

9. Sandvikens Skyttefederation [VGS-PL-2020-55:42]

Skyttefederationen vidhåller dess invändningar.

Kommentarer:

Yttrandet noteras. Enligt vårt diarium har dock inga synpunkter inkommit från skyttefederationen i rubricerat ärende. Synpunkterna ni hänvisar till får därför gärna förtydligas i granskningsskedet.

10. Privatperson 1 [VGS-PL-2020-55:41]

Angående beslut om samråd. Jag gör gällande det som tidigare anförts mot planen.

Kommentarer:

Yttrandet noteras. Enligt vårt diarium har dock inga synpunkter inkommit från dig i rubricerat ärende. Synpunkterna du hänvisar till får därför gärna förtydligas i granskningsskedet.

SAMMANFATTNING OCH VIDARE HANDLÄGGNING

Följande ändringar av planförslaget har gjorts efter samrådet:

- En beskrivning och resonemang har adderats under kapitlet ”Gällande detaljplaner och fastighetsindelningsbestämmelser”. Texten beskriver anledningen till att planen delvis ersätts och vad detta innebär. Texten har även ändrats att omfatta rätt aktnummer för gällande plan.
- Delar av Länsstyrelsens yttrande har adderats under kapitlet ”invasiva arter” i planbeskrivningen.
- En text har adderats i planbeskrivningen under kapitlet ”Handel i området” som beskriver de mellankommunala och regionala konsekvenserna av planens genomförande.
- Ett resonemang har adderats och utökats under föroreningskapitlet i planbeskrivningen. Bland annat har ett kapitel som behandlar deponigas adderats för att beskriva kommunens bedömning i frågan.
- Både planbeskrivningen och plankartan har uppdaterats med en bestämmelse om lägsta marknivå om +72,1 meter över nollplan.
- Ett textstycke har adderats i planbeskrivningen under ”planförslag och konsekvenser” under rubriken ”El fiber och värme”.
- Ett kapitel om växthusgaser har adderats under ”föroreningar”.
- Plankartan har uppdaterats och förtydligats med rätt skala.
- I planbeskrivningen under kapitlet ”gator och trafik” har det tydliggjorts att utfartsförbudet endast omfattar fordonstrafik och inte gång- och cykeltrafik.
- Texten under kapitlet ”vatten och avlopp” har uppdaterats med att även omfatta vilket bolag som är ledningshavare för ledningsrätten inom planområdet.

- En ny trafikutredning har tagits fram. Trafikavsnittet i planbeskrivningen är således uppdaterad.
- Ett område med korsmark har adderats i plankartan. Med korsmark menas att "Marken får endast förses med byggnadsverk som ej inrymmer vistelseytor för stadigvarande bruk".
- Texten under kapitlet "Avfall" har reviderats. Ordet "avfallsplan" har ändrats till "kretsloppsplan" och ordet "bör" ändras till "ska" för att tydliggöra kravbilderna på exploatören.

Det finns inga kvarstående sakägare från samrådet

MEDVERKANDE TJÄNSTEMAN

Sofie Norberg Domsic
Planchef

Tobias Wennergrund
Planarkitekt